



ประกาศเทศบาลตำบลลุ่มลำชี
เรื่อง ใช้แผนดำเนินงาน ประจำปีงบประมาณ พ.ศ.
๒๕๖๗

อาศัยอำนาจตามระเบียบกระทรวงมหาดไทย
ว่าด้วยการจัดทำแผนพัฒนาองค์กรปกครองส่วนท้องถิ่น (เพิ่มเติม ฉบับที่ ๒)
พ.ศ. ๒๕๕๙ และแก้ไขเพิ่มเติม พ.ศ. ๒๕๖๒ ข้อ ๒๖,๒๗
เพื่อให้ประชาชนในท้องถิ่นทราบโดยทั่วกันและต้องปิดประกาศไว้อย่างน้อยสาม
สิบวัน เพื่อเป็นกรอบการดำเนินการตามเทศบัญญัติ
งบประมาณรายจ่ายประจำปีและงบประมาณจากเงินสะสมในช่วงของแผน นั้น
บัดนี้ ร่างแผนดำเนินงานของเทศบาลตำบลลุ่มลำชี
ได้ผ่านการพิจารณาจาก
คณะกรรมการพัฒนาท้องถิ่นเทศบาลตำบลลุ่มลำชี เรียบร้อยแล้ว
จึงประกาศใช้แผนดำเนินงานประจำปี งบประมาณ พ.ศ. ๒๕๖๗
เพื่อเป็นแนวทางให้มีการปฏิบัติให้บรรลุตามวัตถุประสงค์ตามโครงการพัฒนาที่
กำหนดไว้ในแผนพัฒนาท้องถิ่นและเทศบัญญัติงบประมาณรายจ่ายประจำปี
ต่อไป

จึงประกาศให้ทราบโดยทั่วกัน

ประกาศ ณ วันที่ ๔ ตุลาคม พ.ศ. ๒๕๖๖

(นายธวัชชัย จันทร์เจริญ)
นายกเทศมนตรีตำบลลุ่มลำชี



แผนดำเนินงาน ประจำปีงบประมาณ พ.ศ. ๒๕๖๗



ของ
เทศบาลตำบลลุ่มลำชี

อำเภอบ้านเขว้า จังหวัดชัยภูมิ

คำนำ

แผนการดำเนินงานของเทศบาลตำบลลุ่มลำชี ประจำปีงบประมาณ พ.ศ. 2 5 6 7 จัดทำขึ้นเพื่อเป็นเครื่องมือในการบูรณาการแผนงาน/โครงการพัฒนาของหน่วยงานต่างๆ ในพื้นที่การดำเนินงานของเทศบาลตำบลลุ่มลำชี ซึ่งแผนดำเนินงาน (Action Plan) มีลักษณะเป็นแผนดำเนินงานขององค์กรปกครองส่วนท้องถิ่นที่แสดงถึงรายละเอียดแผนงาน/โครงการพัฒนา และกิจกรรมที่ดำเนินการในพื้นที่ขององค์กรปกครองส่วนท้องถิ่น ประจำปีงบประมาณ นั้น ในส่วนของแผนงาน/โครงการพัฒนาจากหน่วยงานราชการ รัฐวิสาหกิจ และหน่วยงานอื่นๆ ที่เกี่ยวข้อง ยังไม่ได้ดำเนินการรวบรวม เนื่องจากมีความจำเป็นต้องเร่งจัดทำแผนดำเนินงานตามระเบียบกระทรวงมหาดไทยว่าด้วยการจัดทำแผนพัฒนาขององค์กรปกครองส่วนท้องถิ่น ฉบับที่ 2 พ.ศ. 2559

ระเบียบกระทรวงมหาดไทยว่าด้วยการจัดทำแผนพัฒนาขององค์กรปกครองส่วนท้องถิ่น พ.ศ. ๒๕๔๘ แก้ไขเพิ่มเติม (ฉบับที่ 2) พ.ศ. 2559 และ (ฉบับที่ 3) พ.ศ. 2561 ที่กำหนดให้แผนดำเนินงานให้จัดทำให้แล้วเสร็จภายในสามสิบวันนับแต่วันที่ประกาศใช้ งบประมาณรายจ่ายประจำปี หรือได้รับแจ้งแผนงานและโครงการจากหน่วยราชการส่วนกลาง ส่วนภูมิภาค รัฐวิสาหกิจหรือหน่วยงานอื่นๆ ที่ต้องดำเนินการในพื้นที่องค์กรปกครองส่วนท้องถิ่นในงบประมาณ นั้น

เทศบาลตำบลลุ่มลำชี ขอขอบคุณทุกฝ่ายที่ได้ให้ความร่วมมือในการจัดทำแผนการดำเนินงาน ทั้งส่วนราชการ รัฐวิสาหกิจ และหน่วยงานอื่นๆ ประชาคมท้องถิ่น ประชาชนทั่วไป ตลอดจนพนักงานและลูกจ้างของเทศบาลส่วนตำบลทุกท่าน และหวังเป็นอย่างยิ่งว่าแผนการดำเนินงาน ของเทศบาลส่วนตำบล ฉบับนี้ จะเป็นประโยชน์ในการนำไปพัฒนาท้องถิ่นต่อไป

(นายธวัชชัย จันทร์เจริญ)
ประธานคณะกรรมการพัฒนาท้องถิ่น

สารบัญ

เรื่อง	หน้า
ส่วนที่ 1 บทนำ	1-6
5 ขั้นตอนการจัดทำแผนดำเนินงาน	
5 ประโยชน์ของแผนดำเนินงาน	6
ส่วนที่ 2 บัญชีสรุปจำนวนโครงการและงบประมาณ	7-
14	
5 แผนภูมิแสดงจำนวนโครงการ	15
45 บัญชีโครงการ	16 -
ภาคผนวก	

ส่วนที่ 1 บทนำ

ตามระเบียบกระทรวงมหาดไทยว่าด้วยการจัดทำแผนพัฒนาองค์กรปกครองส่วนท้องถิ่น

(ฉบับที่ 2) พ.ศ.2559 กำหนดให้องค์กรปกครองส่วนท้องถิ่นดำเนินการวางแผนพัฒนา โดยจัดทำ ยุทธศาสตร์การพัฒนา แผนพัฒนาท้องถิ่น และแผนดำเนินงาน

สำหรับแผนดำเนินงานนั้น มีลักษณะที่แสดงรายละเอียดแผนงาน / โครงการพัฒนา

และกิจกรรม ที่ดำเนินการจริงทั้งหมดในพื้นที่ขององค์กรปกครองส่วนท้องถิ่น ประจำปีงบประมาณ นั้น

เทศบาลตำบลลุ่มลำชี ได้รับการจัดตั้ง เป็นเทศบาลตำบลลุ่มลำชี อาศัยอำนาจตามความในมาตรา 42 แห่งพระราชบัญญัติสภาตำบล และองค์การบริหารส่วนตำบล พ.ศ. 2537 ซึ่งแก้ไขเพิ่มเติมถึง (ฉบับที่ 5) พ.ศ. 2546 ตามประกาศกระทรวงมหาดไทย เมื่อวันที่ 6 กรกฎาคม พ.ศ.2555 มีผลบังคับใช้เมื่อวันที่ 25 สิงหาคม 2555 แบ่งหมู่บ้านซึ่ง ตั้งอยู่ในเขตเทศบาลตำบล จำนวน 22 หมู่บ้าน

1. ด้านกายภาพ

1.1 ลักษณะที่ตั้ง

เทศบาลตำบลลุ่มลำชี เป็น 1 ใน 5
ของเทศบาลตำบลอำเภอบ้านเขว้า สำนักงานเทศบาล
ตำบลลุ่มลำชี ระยะห่างจากที่ว่าการอำเภอบ้านเขว้า 14 กม.
อยู่ทางทิศใต้ของอำเภอ อาณาเขตดังนี้

ทิศเหนือ จด เทศบาลตำบลทุ่งทอง และเทศบาลตำบลชีลอง

ทิศใต้ จด แม่น้ำชี และตำบลละหาน

ทิศตะวันออก จด เทศบาลตำบลชีลอง

และเทศบาลตำบลบ้านค่าย

ทิศตะวันตก จด แม่น้ำชีและตำบลหนองบัวบาน

เนื้อที่ เนื้อที่ทั้งหมด 65.1 ตารางกิโลเมตร จำนวน 40,687.5 ไร่

1.2 ลักษณะภูมิประเทศ

เทศบาลตำบลลุ่มลำชี ส่วนใหญ่มีสภาพตั้งอยู่ในที่ราบลุ่ม
มีแม่น้ำชีไหล
ผ่าน ซึ่งเป็นแม่น้ำสายหลักของตำบลโดยราษฎรใช้น้ำ ใช้อุปโภคบริโภค
และเพื่อใช้ในการทำเกษตร

1.3 เขตการปกครอง

เทศบาลตำบลลุ่มลำชี
ได้รับการเปลี่ยนแปลงฐานะจากองค์การบริหารส่วนตำบลเป็น
เทศบาลตำบลลุ่มลำชี
ตามพระราชบัญญัติเปลี่ยนแปลงฐานะของสภาตำบลเป็นองค์การบริหารส่วนตำบล
ตามพระราชบัญญัติสภาตำบลและองค์การบริหารส่วนตำบล พ.ศ. 2537
ซึ่งแก้ไขเพิ่มเติมถึง (ฉบับที่ 5)พ.ศ.2546 และประกาศกระทรวงมหาดไทย

เมื่อวันที่ 6 กรกฎาคม พ.ศ.2557 มีผลบังคับใช้เมื่อวันที่ 25 สิงหาคม 2557
 แบ่งหมู่บ้านซึ่ง ตั้งอยู่ในเขตเทศบาลตำบลลุ่มลำชี จำนวน 22 หมู่

ตารางการแสดงหมู่บ้าน และผู้ใหญ่บ้าน กำหนด ในเขตเทศบาลตำบลลุ่มลำชี

ที่	ชื่อหมู่บ้าน	หมู่ ที่	ผู้ใหญ่บ้าน
1	โนนโพธิ์	1	นายจิตสดา ทาณรงค์
2	ท่าแก	2	นายสมชาย เมฆวงษ์สา
3	ป่ายาง	3	นายเชาว์ เจียงพุทรา
4	โนนน้อย	4	นายรัตนากร งามนทียะ (กำนัน)
5	วังกุ่ม	5	นางศิริรัตน์ ญาติวังกุ่ม
6	ไร่	6	นายชัยพร ศรีชมชื่น
7	ป่าไม้แดง	7	นายอาทิตย์ เขตบำรุง
8	หางเรียง	8	นางสมพิศ รอดประเสริฐ
9	ท่าแก้ง	9	นางภัทร์จิรา ธงอาจ
10	วังปลาฝา	10	นายวัฒนพงษ์ คำทอง
11	ห้วยหวาย	11	นายสุรวิทย์ เจียงพุทรา
12	ป่าสะแกราช	12	นายวิชาญ พรมวิหาร
13	แผ่นดินทอง	13	นายรุ่งระวี พันชัย
14	ปากคั่นจุ	14	นางสาวสกุญญา หนูทองกลาง
15	น้อยพัฒนา	15	นายทองสุน บำรุง
16	คลองโลโพ	16	นายบุญหา ผาดี
17	วังโพธิ์ทอง	17	นายสมบูรณ์ หาญสมัคร์
18	หนองส้มโอง	18	นายสำลี มีสิทธิ์
19	ร่มเกล้า	19	นายบุญชวน ลาหนองแคน
20	ราษฎร์ยางชุม	20	นายทองลี มีสิทธิ์

2 1	โนนโพธิ์ทอง	21	นายบุญเลิศ เสนชัย
2 2	ท่าแกทอง	22	นายสมชาย เมฆวงษ์สา

2. การเมืองการปกครอง

2.1

จำนวนประชากร

ส่วนใหญ่เป็นคนไทยอีสานย้ายถิ่นฐานจากจังหวัดนครราชสีมา
ตั้งรกรากมานานมีภาษาพื้นเมืองอีสานเป็นภาษาท้องถิ่น
ไม่มีความแตกต่างทางเชื้อชาติ ผิวพรรณวรรณะ ในหมู่ ประชาชน
และไม่มีปัญหาชนกลุ่มน้อย มีพื้นที่ 65.1 ตารางกิโลเมตร

ตารางแสดงจำนวนประชากรในเขตเทศบาลตำบลลุ่มลำชี

ที่	บ้าน/หมู่ที่	หมู่ ที่	จำนวน ครัว เรือน	จำนวนประชากร (คน)			หมายเหตุ
				ชาย	หญิง	รวม	
1	บ้านโนนโพธิ์	1	132	197	203	400	ทะเบียนรา ษฎร
2	บ้านท่าแก	2	194	295	310	605	อำเภอบ้าน ขัว
3	บ้านป่ายาง	3	127	209	192	401	ณ สิงหาคม
4	บ้านโนนน้อย	4	293	396	408	804	ปี 2566
5	บ้านวังกุ่ม	5	239	319	372	691	
6	บ้านไร่	6	245	343	365	708	
7	บ้านป่าไม้แดง	7	150	289	268	557	
8	บ้านหางเรียง	8	192	354	362	716	
9	บ้านท่าแก้ง	9	88	107	121	228	
10	บ้านวังปลาฝา	10	173	250	256	506	
11	บ้านห้วยหวาย	11	111	160	190	350	
12	บ้านป่าสะแกรา ช	12	65	76	78	154	

13	บ้านแผ่นดินทอง	13	210	282	233	515	
14	บ้านปากคั่นจุ	14	157	230	254	484	
15	บ้านน้อยพัฒนา	15	96	155	139	294	
16	บ้านคลองโลโพ	16	117	165	163	328	
17	บ้านวังโพธิ์ทอง	17	69	121	116	237	
18	บ้านหนองส้มโร	18	92	117	120	237	
19	บ้านร่มเกล้า	19	71	107	115	222	
20	บ้านราษฎร์ยาง	20	74	88	90	178	
21	บ้านโนนโพธิ์ทอง	21	124	190	195	385	
22	ท่าแกทอง	22	143	200	239	439	
รวม		22	3,162	4,650	4,789	9,439	

จำนวนพื้นที่ 65.1 ตารางกิโลเมตร จำนวนประชากรทั้งสิ้น 9,439 คน
แยกเป็นชาย 4,650 คน หญิง 4,789 คน จำนวนครัวเรือนทั้งสิ้น 3,162
ครัวเรือน ความหนาแน่น ของประชากร 0.7 คน/ตารางกิโลเมตร
ความหนาแน่นของครัวเรือน ประมาณ 2.00 หลังคา/ตารางกิโลเมตร

2.2 การปกครอง

เทศบาลตำบลลุ่มลำชี เป็นการบริหารราชการส่วนท้องถิ่น
มีโครงสร้างและอัตรากำลังในการบริหารงาน ดังนี้

- คณะผู้บริหารเทศบาลส่วนตำบล ประกอบด้วย

นายกเทศมนตรีตำบลลุ่มลำชี รองนายกเทศมนตรี จำนวน
2 คน ที่ปรึกษานายกเทศมนตรี และเลขานุการ คือ

1. นายธวัชชัย จันทรเจริญ นายกเทศมนตรีตำบลลุ่มลำชี

2. นายสมนึก ประสานเนตร รองนายกเทศมนตรี

3. นายอภัย บำรุง รองนายกเทศมนตรี

4. นายสวาง ถนอมสัจด์ย์ เลขานุการนายกเทศมนตรี

5. นายบุญกอง มณีรุ่ง ที่ปรึกษานายกเทศมนตรี

- ประธานสภา จำนวน 1 คน รองประธานสภา จำนวน 1 คน
สมาชิกสภาเทศบาลตำบล จำนวน 12 คน และเลขานุการสภา 1 คน ดังนี้

1. นายศักดิ์ชัย สิทธิศาสตร์ ประธานสภาเทศบาล
(สท.เขต 2)
2. นายสมัย ป้อจตุรัส รองประธานสภาเทศบาล
(สท.เขต 2)
3. นางสาวฝน โสวิชัย เลขานุการสภา
(สท.เขต 2)

สมาชิกสภาเทศบาล เขตที่ 1			สมาชิกสภาเทศบาล เขตที่ 2		
ที่	ชื่อ - สกุล	ตำแหน่ง	ที่	ชื่อ - สกุล	ตำแหน่ง
1	นายจรูญ เมวงษา	ประธานสภา	1	นายศักดิ์ชัย สิทธิศาสตร์	ประธานสภา
2	นายธีระพงษ์ บำรุง	สมาชิกสภาเทศบาล	2	นายสมัย ป้อจตุรัส	รองประธานสภา
3	นายพิเชษฐ์ จันเขว้า	สมาชิกสภาเทศบาล	3	นางสาวฝน โสวิชัย	เลขานุการสภาฯ
4	นางสาวเด่นเดือน ก้านขนท	สมาชิกสภาเทศบาล	4	นายสำเรียง ดุงสูงเนิน	สมาชิกสภาเทศบาล
5	นายอนุชา มณีรุ่ง	สมาชิกสภาเทศบาล	5	นายวีระ นบสูงเนิน	สมาชิกสภาเทศบาล
6	นายหนูชิต วุสันเทียะ	สมาชิกสภาเทศบาล	6	นายธีระพงษ์ พริ้งชัยภูมิ	สมาชิกสภาเทศบาล

ขั้นตอนการจัดทำแผนดำเนินงาน

ขั้นตอนที่ 1

คณะกรรมการสนับสนุนการจัดทำแผนพัฒนารวมแผนงาน/โครงการพัฒนาขององค์กรปกครองส่วนท้องถิ่น หน่วยราชการส่วนกลาง ส่วนภูมิภาค รัฐวิสาหกิจและหน่วยงานอื่นๆ

ที่ต้องการดำเนินการในพื้นที่ขององค์กรปกครองส่วนท้องถิ่น

ขั้นตอนที่ 2

คณะกรรมการสนับสนุนการจัดทำแผนพัฒนาขององค์กรปกครองส่วนท้องถิ่นจัดทำร่างแผนดำเนินงาน โดยพิจารณาแผน/โครงการ จากแผน/โครงการขององค์กรปกครองส่วนท้องถิ่นและหน่วยงานต่างๆ

ขั้นตอนที่ 3 คณะกรรมการสนับสนุนการจัดทำแผนพัฒนาท้องถิ่น

นำร่างแผนดำเนินงานเสนอต่อคณะกรรมการพัฒนาท้องถิ่น

ขั้นตอนที่ 4

คณะกรรมการพัฒนาท้องถิ่นพิจารณาร่างแผนดำเนินงานแล้วเสนอผู้บริหารท้องถิ่นเพื่อให้ความเห็นชอบ

ขั้นตอนที่ 5

เมื่อผู้บริหารท้องถิ่นให้ความเห็นชอบร่างแผนดำเนินงานแล้ว

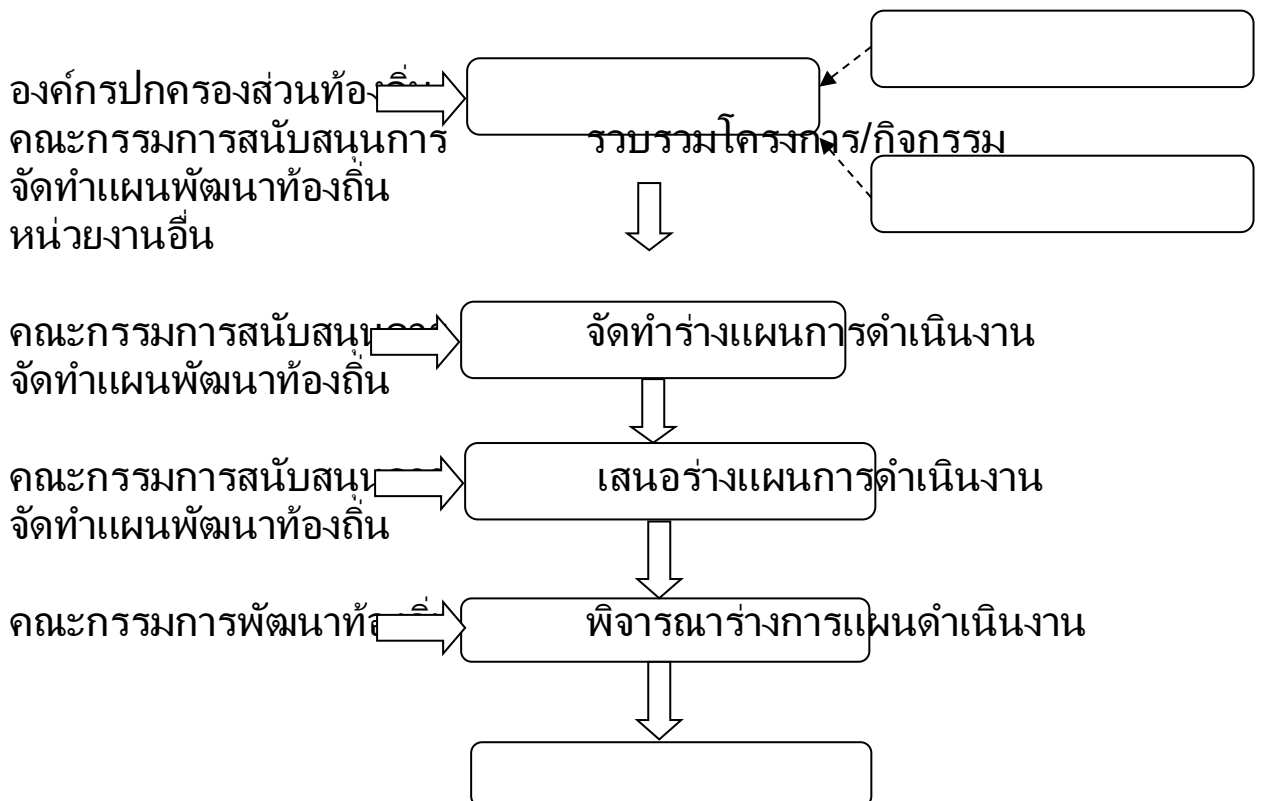
ให้ประกาศเป็นแผนดำเนินงาน

โดยให้ปิดประกาศแผนดำเนินงานภายในสิบห้าวันนับตั้งแต่วันที่ประกาศเพื่อให้ประชาชนในท้องถิ่นทราบโดยทั่วไประยะ

และต้องปิดประกาศไว้อย่างน้อยสามสิบวัน

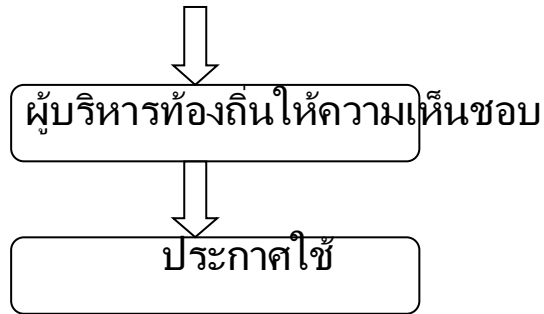
จากขั้นตอนการจัดทำแผนการดำเนินงานข้างต้น

สามารถเขียนเป็นแผนภูมิได้ดังนี้



คณะกรรมการพัฒนาที่อยู่

เสนอร่างฯ ต่อผู้บริหารท้องถิ่น



6

ประโยชน์ของการจัดทำแผน

การ จัด ทำ แผน ด้า เนิ น ง าน เพื่อเป็นเครื่องมือที่จะช่วยให้องค์กรปกครองส่วนท้องถิ่น ได้ พิจ าร ณา อ ย่ า ง ร อบ ค อบ และเห็นถึงรายละเอียดของแต่ละแผนงาน/โครงการที่เชื่อมโยงกันอย่างมีระบบ รวมถึงแนวทางการดำเนินการต่างๆ ที่จะเชื่อมโยงและส่งผล ทั้ง ใน เชิง ส นั บ ส นุน รว ม ถึง อ ุ ป ส ร ร ค ที่ มี ต่ อ กั น เพื่อให้องค์กรปกครองส่วนท้องถิ่นได้นำรายละเอียดแผนงาน/โครงการ มาตัดสินใจกำหนดแนวทางการดำเนินการและใช้ทรัพยากรการบริหารขององค์กรปกครองส่วนท้องถิ่นอย่างมีประสิทธิภาพและมีประสิทธิผล และให้เกิดประโยชน์ต่อสาธารณะอันสูงสุด

ทรัพยากรในการพัฒนา

เพื่อให้บรรลุวัตถุประสงค์ของการพัฒนาท้องถิ่น ประกอบด้วย

1. **เงิน** ทั้งเงินงบประมาณขององค์กรปกครองส่วนท้องถิ่นเอง และ แหล่ง งบประมาณ ภายนอก รวมทั้งมาตรการประหยัดงบประมาณรายจ่ายด้วย

2. **คน** ซึ่งหมายความว่ารวมถึงแต่ผู้บริหารท้องถิ่น พนักงานขององค์กรปกครองส่วนท้องถิ่นทุกระดับ ซึ่งจะมีความแตกต่างกัน หลาก หลาย ทั้ง ด้าน ความ รู้ ทักษะ และ ทัศนคติ ซึ่งองค์กรปกครองส่วนท้องถิ่นจะต้องนำศักยภาพของกำลังคนเหล่านั้นมาใช้ รวมทั้งต้องพัฒนากำลังคนเพื่อเพิ่มประสิทธิภาพการทำงานให้องค์กรปกครองส่วนท้องถิ่นและถ้าพิจารณาในความหมายอย่างกว้างขวางอาจหมายถึงประชาชนในท้องถิ่นซึ่งจะมีส่วนในการพัฒนาท้องถิ่นด้วย

3. **วัสดุอุปกรณ์** หมายถึงเครื่องจักร เครื่องมือ รวมทั้งอาคารสถานที่ที่จะสามารถนำมาใช้ในการบริหารจัดการท้องถิ่นให้เกิดการพัฒนาสูงสุด โดยมีการพัฒนาวัสดุอุปกรณ์ ให้มีความทันสมัยเพื่อรองรับความก้าวหน้าของสังคมโดยส่วนรวมได้อย่างเท่าทัน และใช้วัสดุอุปกรณ์ดังกล่าวอย่างเต็มศักยภาพ

4 . ก า ร บ ริ ห า ร จั ด ก า ร
เป็นสิ่งที่ช่วยขับเคลื่อนทรัพยากรทั้งสามประการข้างต้นให้ไปอย่างมีประสิทธิภาพ ประสิทธิผล และมีสภาพการพัฒนาอย่างยั่งยืน การบริหารจัดการเป็นทั้งศาสตร์และศิลป์ที่ต้องศึกษาและนำไปปฏิบัติควบคู่กันไปอย่างต่อเนื่อง

ภาคผนวก

คณะกรรมการพัฒนาท้องถิ่นเทศบาลตำบลลุ่มลำชี

- | | |
|---|---------------------------------|
| ๑. นายรัชชัย จันทร์เจริญ
ประธานกรรมการ | ตำแหน่ง นายกเทศมนตรี |
| ๒. นายสมนึก ประสานเนตร
กรรมการ | ตำแหน่ง รองนายกเทศมนตรี |
| ๓. นายอภัย บำรุง
กรรมการ | ตำแหน่ง รองนายกเทศมนตรี |
| 4. นายศักดิ์ชัย สิทธิศาสตร์
กรรมการ | ตำแหน่ง สมาชิกสภาเทศบาล เขต 1 |
| 5. นายธีระพงษ์ บำรุง
กรรมการ | ตำแหน่ง สมาชิกสภาเทศบาล เขต 1 |
| 6. นายจรูญ เมวงษา
กรรมการ | ตำแหน่ง สมาชิกสภาเทศบาล เขต 1 |
| 7. นายบุญกอง มณีรุ่ง
กรรมการ | ตำแหน่ง ผู้ทรงคุณวุฒิ |
| 8. นายสงว ถนอมสัจด์
กรรมการ | ตำแหน่ง ผู้ทรงคุณวุฒิ |
| 9. นายเกียรติศักดิ์ คำทอง
กรรมการ | ผู้แทนภาคราชการ/หรือรัฐวิสาหกิจ |
| ๑0. นายนิคม โถชัย
กรรมการ | ผู้แทนภาคราชการ/หรือรัฐวิสาหกิจ |
| ๑1. ร.ต.อ.อนุสรณ์ อ่อนสกุล
กรรมการ | ผู้แทนภาคราชการ/หรือรัฐวิสาหกิจ |
| ๑2. นายรุ่งรวี พันชัย
กรรมการ | ผู้แทนประชาคม ท้องถิ่น |
| ๑3. นายจิตสดา ทาณรงค์
กรรมการ | ผู้แทนประชาคม ท้องถิ่น |
| ๑4. นายรัตนากร งามนทียะ
กรรมการ | ผู้แทนประชาคม ท้องถิ่น |
| 15. นายวัฒนพงษ์ คำทอง
กรรมการ | ผู้แทนประชาคม ท้องถิ่น |
| 16. นายสมชาย เมฆวงศา
กรรมการ | ผู้แทนประชาคม ท้องถิ่น |
| ๑7. ว่าที่ร.ต. ชาติชาย ไครกระโทกตำแหน่ง ปลัดเทศบาลตำบล
เลขานุการ | |

18. นางสาวทับทิมทอง ชีวะตานนท์ ตำแหน่ง หัวหน้าฝ่ายแผนงานฯ
ผู้ช่วยเลขานุการ
๑8. นายเอกชัย แสงแก้ว ตำแหน่ง นักวิเคราะห์นโยบายฯ
ผู้ช่วยเลขานุการ

**คณะกรรมการสนับสนุนการจัดทำแผนพัฒนา
เทศบาลตำบลลุ่มลำชี**

- | | | |
|--|--|--------------------|
| 1. ว่าที่
ร.ต.ชาติชาย
ไครกระโทก | ปลัดเทศบาลตำบลลุ่มลำชี | ประธานกรรมการ |
| 2. นางสกุลชภัฏ
ร์ คงสกุล | | กรรมการ
กรรมการ |
| 3. นางบุญนดา
จรรักษ์ดี
สุทธิวงษ์ | หัวหน้าสำนักปลัด
ผู้อำนวยการกองคลัง | |
| 4. นายสมชาย
ศิริ | รักษาการผู้อำนวยการกองช่าง | กรรมการ |
| 5. นางขวัญพน
ม สถิตยชัย | ผู้อำนวยการกองการศึกษา | กรรมการ |
| 6. นางสาวนীর
ชาติชนะ | ผู้อำนวยการกองสวัสดิการสังคม | กรรมการ |

7. นางไพลิน มะลิตา	รักษาราชการผู้อำนวยการกองสาธารณสุข ข	กรรมการ
8. นายอนุชา มณีรุ่ง	ผู้แทนประชาคม	กรรมการ
9. นายธีระพงษ์ พริ้งชัยภูมิ	ผู้แทนประชาคม	กรรมการ
10. นายทองลี มีสิทธิ์	ผู้แทนประชาคม	กรรมการ
11. นางสาวทับทิมทอง ชีวะตานนท์	หัวหน้าฝ่ายแผนงานและงบประมาณ	กรรมการ
12. นายเอกชัย แสงแก้ว	นักวิเคราะห์นโยบายและแผน	เลขานุการ
13. นางสาวจรรณภาพร ซอนชัย	ผู้ช่วยนักวิเคราะห์นโยบายฯ	ผู้ช่วยเลขานุการ

ส่วนที่ 2

บัญชีสรุปจำนวนโครงการและงบประมาณ แผนดำเนินงานประจำปีงบประมาณ พ.ศ. 2567

เทศบาลตำบลลุ่มลำชี ตำบลลุ่มลำชี อำเภอบ้านเขว้า จังหวัดชัยภูมิ

					แบบ ผด.01
ยุทธศาสตร์	จำนวนโครงการ ที่ดำเนินการ	คิดร้อยละของ โครงการทั้งหมด	จำนวน งบประมาณ	คิดเป็นร้อยละของ งบประมาณทั้งหมด	หน่วย ดำเนินการ
1. ยุทธศาสตร์การพัฒนาคคนและสังคม	36		#####		
1.1 แผนงานบริหารงานทั่วไป	-	-	20,000	-	สำนักปลัด
1.2 แผนงานรักษาความสงบภายใน	-	-	-	-	งานป้องกันฯ
1.3 แผนงานการศึกษา	8	22.30	238,500	-	กองการศึกษาฯ
1.4 แผนงานสาธารณสุข	-	-	-	-	-
1.5 แผนงานสังคมสงเคราะห์	-	-	-	-	-
1.6 แผนงานสร้างความเข้มแข็งของชุมชน	-	-	-	-	-
1.7 แผนงานศาสนาวัฒนธรรมและนันทนาการ	-	-	-	-	-
1.8 แผนงานเคหะและชุมชน	-	-	-	-	-
1.9 งบกลาง	-	-	-	-	-
รวมยุทธศาสตร์ที่ 1	8	22.30	258,500		

7

					แบบ ผด.01
ยุทธศาสตร์/ แนวทางการพัฒนา	จำนวนโครงการ ที่ดำเนินการ	คิดร้อยละ ของโครงการ	จำนวน งบประมาณ	คิดเป็นร้อยละของ งบประมาณทั้งหมด	หน่วย ดำเนินการ
2. ยุทธศาสตร์การพัฒนาคคุณภาพชีวิต	29		#####		

ของประชาชนให้เข้มแข็งและยั่งยืน					
1.1 แผนงานบริหารงานทั่วไป	2	6.90	335,000	-	
1.2 แผนงานรักษาความสงบภายใน	-		-	-	สำนักปลัด
1.3 แผนงานการศึกษา	1	3.5	200,000	-	กองการศึกษา
1.4 แผนงานสาธารณสุข	6	20.7	797,000	-	กองสวัสดิการฯ
1.5 แผนงานสังคมสงเคราะห์	2	6.9	60,000	-	กองสาธารณสุขฯ
1.6 แผนงานสร้างความเข้มแข็งของชุมชน	-	-	-	-	
1.7 แผนงานศาสนาวัฒนธรรมและนันทนาการ	-	-	-	-	กองการศึกษา
1.8 แผนงานเคหะและชุมชน	-	-	-	-	สำนักปลัด
1.9 งบกลาง					
รวมยุทธศาสตร์ที่ 2	11	38.00	#####		

8

แบบ ผด.01

ยุทธศาสตร์/ แนวทางการพัฒนา	จำนวนโครงการ ที่ดำเนินการ	คิดร้อยละ ของโครงการ	จำนวน งบประมาณ	คิดเป็นร้อยละของ งบประมาณทั้งหมด	หน่วย ดำเนินการ
3. ยุทธศาสตร์การพัฒนาศักยภาพ และขีดความสามารถด้านการเกษตร	11		#####		
1.1 แผนงานบริหารงานทั่วไป	-	-	-	-	สำนักปลัด
1.2 แผนงานรักษาความสงบภายใน	-	-	-	-	แผนงานการเกษตร
1.3 แผนงานการศึกษา	-	-	-	-	กองคลัง
1.4 แผนงานสาธารณสุข	-	-	-	-	กองช่าง
1.5 แผนงานสังคมสงเคราะห์	1	9.10	50,000	-	กองสวัสดิการฯ

1.6 แผนงานสร้างความเข้มแข็งของชุมชน	-	-	-	-	กองสาธารณสุขฯ
1.7 แผนงานศาสนาวัฒนธรรมและนันทนาการ	-	-	-	-	กองการศึกษาฯ
1.8 แผนงานเคหะและชุมชน	1	9.10	200,000	-	แผนงานการเกษตร
1.9 งบกลาง	-	-	-	-	
รวมยุทธศาสตร์ที่ 3	2	12.50	250,000	0	

9

แบบ ผด.01

ยุทธศาสตร์/ แนวทางการพัฒนา	จำนวนโครงการ ที่ดำเนินการ	คิดร้อยละ ของโครงการ	จำนวน งบประมาณ	คิดเป็นร้อยละของ งบประมาณทั้งหมด	หน่วย ดำเนินการ
4. ยุทธศาสตร์การพัฒนาศักยภาพการ	2		#####		สำนักปลัด
1.1 แผนงานบริหารงานทั่วไป	-	-	-	-	
1.2 แผนงานรักษาความสงบภายใน	-	-	-	-	
1.3 แผนงานการศึกษา	-	-	-	-	สำนักปลัด
1.4 แผนงานสาธารณสุข	-	-	-	-	กองคลัง
1.5 แผนงานสังคมสงเคราะห์	-	-	-	-	กองช่าง
1.6 แผนงานสร้างความเข้มแข็งของชุมชน	-	-	-	-	กองสวัสดิการฯ
1.7 แผนงานศาสนาวัฒนธรรมและนันทนาการ	-	-	-	-	กองสาธารณสุขฯ
1.8 แผนงานเคหะและชุมชน	-	-	-	-	กองช่าง
1.9 งบกลาง	-	-	-	-	
รวมยุทธศาสตร์ที่ 4	0	0.00	-	0	

แบบ ผด.01

ยุทธศาสตร์/ แนวทางการพัฒนา	จำนวนโครงการ ที่ดำเนินการ	คิดร้อยละ ของโครงการ	จำนวน งบประมาณ	คิดเป็นร้อยละของ งบประมาณทั้งหมด	หน่วย ดำเนินการ
5. ยุทธศาสตร์การส่งเสริมการอนุรักษ์และ อย่างมีคุณค่า	22		#####		
1.1 แผนงานบริหารงานทั่วไป	1.00	4.60	20,000	-	สำนักปลัด กองคลัง กองช่าง กองสวัสดิการฯ กองสาธารณสุขฯ กองการศึกษาฯ
1.2 แผนงานรักษาความสงบภายใน	-	-	-	-	
1.3 แผนงานการศึกษา	-	-	-	-	
1.4 แผนงานสาธารณสุข	-	-	-	-	
1.5 แผนงานสังคมสงเคราะห์	-	-	-	-	
1.6 แผนงานสร้างความเข้มแข็งของชุมชน	-	-	-	-	
1.7 แผนงานศาสนาวัฒนธรรมและนันทนาการ	-	-	-	-	
1.8 แผนงานเคหะและชุมชน	-	-	-	-	
1.9 งบกลาง	-	-	-	-	
รวมยุทธศาสตร์ที่ 5	1.00	4.60	20,000	-	

ยุทธศาสตร์/ แนวทางการพัฒนา	จำนวนโครงการ ที่ดำเนินการ	คิดร้อยละ ของโครงการ	จำนวน งบประมาณ	คิดเป็นร้อยละของ งบประมาณทั้งหมด	หน่วย ดำเนินการ
6. ยุทธศาสตร์การพัฒนาโครงสร้างพื้นฐานเพื่อรองรับการเป็นศูนย์กลางทางการตลาดและการเชื่อมโยงสู่ประเทศในประชาคมอาเซียน	50	11.76	#####	61.33	
1.1 แผนงานบริหารงานทั่วไป	-	-	-	-	สำนักปลัด กองคลัง กองช่าง กองสวัสดิการฯ กองสาธารณสุขฯ กองการศึกษาฯ
1.2 แผนงานรักษาความสงบภายใน	-	-	-	-	
1.3 แผนงานการศึกษา	-	-	-	-	
1.4 แผนงานสาธารณสุข	-	-	-	-	
1.5 แผนงานสังคมสงเคราะห์	-	-	-	-	
1.6 แผนงานเคหะและชุมชน	-	-	-	-	
1.7 แผนงานสร้างความเข้มแข็งของชุมชน	-	-	-	-	
1.7 แผนงานศาสนาด้านวัฒนธรรมและนันทนาการ	-	-	-	-	
1.8 แผนงานอุตสาหกรรมและการโยธา	6	12.00	#####	-	
1.9 แผนงานเคหะและชุมชน	-	-	-	-	
1.10 งบกลาง	-	-	-	-	
รวมยุทธศาสตร์ที่ 6	6	12.00	#####	0.00	

ยุทธศาสตร์/ แนวทางการพัฒนา	จำนวนโครงการ ที่ดำเนินการ	คิดร้อยละ ของโครงการ	จำนวน งบประมาณ	คิดเป็นร้อยละของ งบประมาณทั้งหมด	หน่วย ดำเนินการ
7. ยุทธศาสตร์การบริหารจัดการทรัพยากรและสิ่งแวดล้อมแบบมีส่วนร่วมและยั่งยืน	16		#####		
1.1 แผนงานบริหารงานทั่วไป	2	12.50	65,000	-	สำนักปลัด
1.2 แผนงานรักษาความสงบภายใน	-	-	-	-	

1.3 แผนงานการศึกษา	-	-	-	-	กองคลัง
1.4 แผนงานสาธารณสุข	-	-	-	-	กองช่าง
1.5 แผนงานสังคมสงเคราะห์	-	-	-	-	กองสวัสดิการฯ
1.6 แผนงานสร้างความเข้มแข็งของชุมชน	-	-	-	-	กองสาธารณสุขฯ
1.7 แผนงานศาสนาวัฒนธรรมและนันทนาการ	-	-	-	-	กองการศึกษาฯ
1.8 แผนงานเคหะและชุมชน	-	-	-	-	
1.9 งบกลาง	-	-	-	-	
รวมยุทธศาสตร์ที่ 7	2	12.50	65,000	0.00	

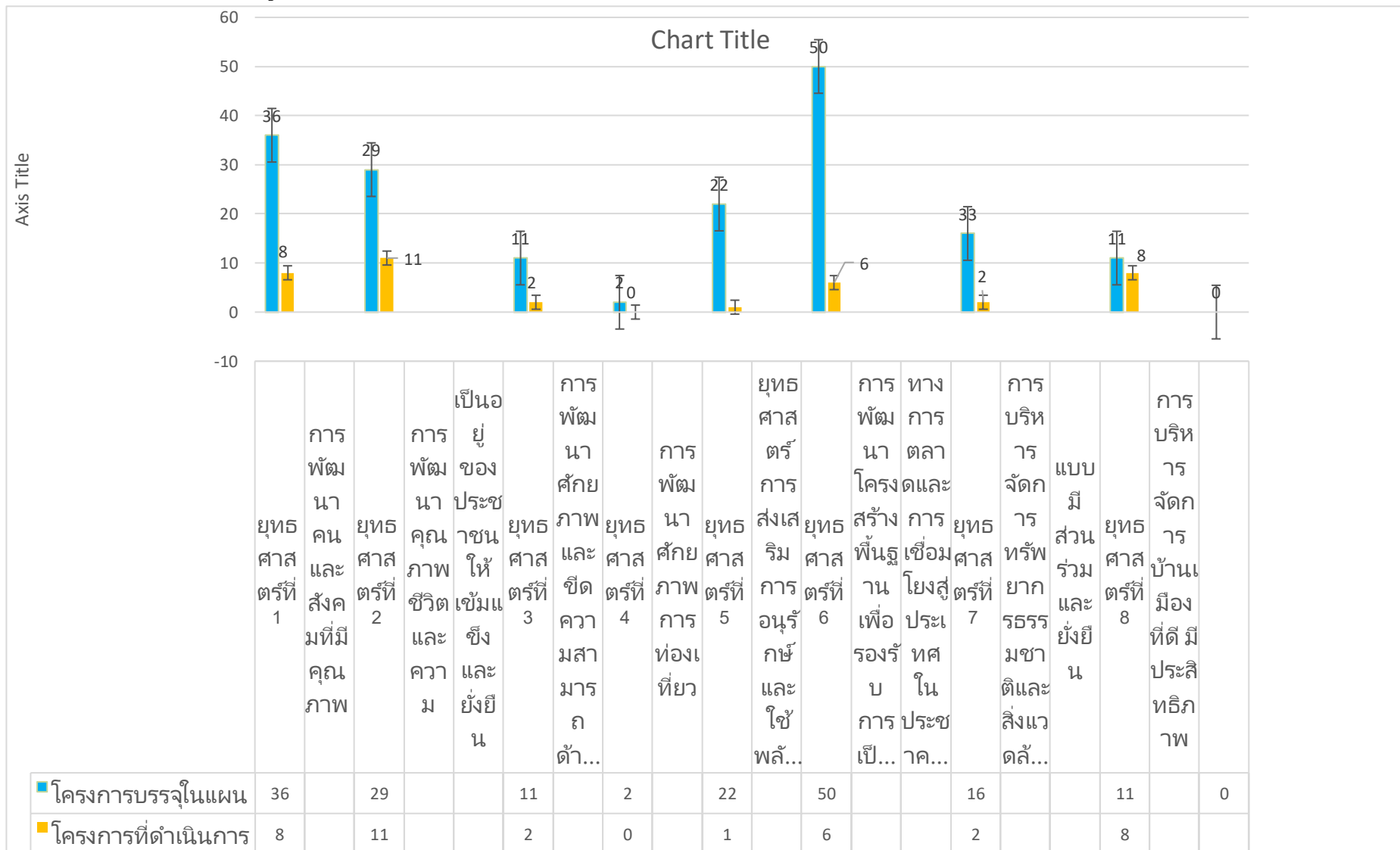
13

แบบ ผด.01

ยุทธศาสตร์/ แนวทางการพัฒนา	จำนวนโครงการ ที่ดำเนินการ	คิดร้อยละ ของโครงการ	จำนวน งบประมาณ	คิดเป็นร้อยละของ งบประมาณทั้งหมด	หน่วย ดำเนินการ
8. ยุทธศาสตร์การบริหารจัดการบ้านเมือง มีประสิทธิภาพ	11		978,600		
1.1 แผนงานบริหารงานทั่วไป	6	54.60	505,000	-	
1.1.1 แผนงานบริหารงานทั่วไปงานคลัง	1		5,000	-	สำนักปลัด
1.2 แผนงานรักษาความสงบภายใน	-	-	-	-	กองคลัง
1.3 แผนงานการศึกษา	-	-	-	-	กองช่าง
1.4 แผนงานสาธารณสุข	-	-	-	-	กองสวัสดิการฯ
1.5 แผนงานสังคมสงเคราะห์	-	-	-	-	กองสาธารณสุขฯ
1.6 แผนงานสร้างความเข้มแข็งของชุมชน	-	-	-	-	กองการศึกษาฯ
1.7 แผนงานศาสนาวัฒนธรรมและนันทนาการ	-	-	-	-	-

1.8 แผนงานเคหะและชุมชน	1	-	100,000	-	
1.9 งบกลาง	-	-	-	-	-
รวมยุทธศาสตร์ที่ 8	8	54.60	610,000	-	-
รวมโครงการและงบประมาณ	37	20.90	#####		
รวมยุทธศาสตร์	177		#####	-	

แผนภูมิแสดงจำนวนโครงการและงบประมาณในแผนดำเนินงาน ประจำปี 2567



	ประเพณีและวัฒนธรรมที่	และวัฒนธรรมท้องถิ่น																	
2	โครงการจัดงานประเพณีพญาและงานบุญลอมข้าว	เพื่อเป็นค่าใช้จ่ายตามโครงการจัด ร่วมงานประเพณีเจ้าพ่อพญาและงานบุญ ลอมข้าวใหญ่ ไหมมัดหมี่ของดีบ้านเขวาสี	#####	ทต.ลุ่มลี	กองการศึกษา ศาสนาฯ														
3	โครงการฝึกอบรมคุณธรรม จริยธรรมเด็กและเยาวชน	เพื่อจ่ายเป็นค่าใช้จ่ายการ คุณธรรม จริยธรรมเด็กและเยาวชน	#####	ทต.ลุ่มลี	กองการศึกษา ศาสนาฯ														
4	โครงการพัฒนา ธรรมในการป้องกันกา	เพื่อจ่ายเป็นค่าใช้จ่ายโครงการ และจริยธรรมในการป้องกันกาทุจริต	#####	ทต.ลุ่มลี	สำนักปลัด														

#

#

3.3 ส่งเสริมถ่ายทอดเทคโนโลยีเพิ่มผลผลิตทางการเกษตร

#

**บัญชีโครงการ/กิจกรรม/งบประมาณ
แผนการดำเนินงานประจำปีงบประมาณ พ.ศ. 2566
เทศบาลตำบลลุ่มลำชี ตำบลลุ่มลำชี อำเภอบ้านเขว้า จังหวัดชัยภูมิ**

4. ยุทธศาสตร์การพัฒนาศักยภาพการท่องเที่ยว

แบบ ผด.๐

4.1 กลยุทธ์ปรับปรุงและพัฒนาแหล่งท่องเที่ยว

ที่	โครงการ/กิจกรรม	รายละเอียดของโครงการ/กิจกรรม	งบ ประมาณ (บาท)	สถานที่ ดำเนินการ	หน่วย ดำเนินการ รับผิดชอบ	พ.ศ.2566		พ.ศ.2567										
						ด.ค.	พ.ย.	ธ.ค.	ม.ค.	ก.พ.	มี.ค.	เม.ย.	พ.ค.	มิ.ย.	ก.ค.	ส.ค.	ก.ย.	
-	-	-	-	-	-	-	-	-	-	-	-	-	-	-	-	-	-	-

#

บัญชีโครงการ/กิจกรรม/งบประมาณ
แผนการดำเนินงานประจำปีงบประมาณ พ.ศ. 2567
เทศบาลตำบลลุ่มลำชี ตำบลลุ่มลำชี อำเภอบ้านเขว้า จังหวัดชัยภูมิ

5. ยุทธศาสตร์การส่งเสริมการอนุรักษ์และใช้พลังงานอย่างมีคุณค่า

แบบ ผด.0

5.1 กลยุทธ์ส่งเสริมและสนับสนุนชุมชนสร้างพลังงานเพื่อเศรษฐกิจชุมชน

ที่	โครงการ/กิจกรรม	ละเอียดของโครงการ/กิจกรรม	งบ ประมาณ (บาท)	สถานที่ ดำเนินการ	หน่วย รับผิดชอบ	พ.ศ.256		พ.ศ.2567											
						ด.ค.	พ.ย.	ธ.ค.	ม.ค.	ก.พ.	มี.ค.	เม.ย.	พ.ค.	มิ.ย.	ก.ค.	ส.ค.	ก.ย.		
1	โครงการอบรมให้ความ พลังงานทดแทนตำบล	เพื่อจ่ายเป็นค่าใช้จ่ายตาม ให้ความรู้เรื่องพลังงานทดแทน ตำบลลุ่มลำชี	#####	ต.ลุ่มลำชี	สำนักปลัด														

#

**บัญชีโครงการ/กิจกรรม/งบประมาณ
แผนการดำเนินงานประจำปีงบประมาณ พ.ศ. 2567**

เทศบาลตำบลลุ่มลำชี ตำบลลุ่มลำชี อำเภอบ้านเขว้า จังหวัดชัยภูมิ

บพ ผด.0

**6. ยุทธศาสตร์การพัฒนาศูนย์กลางการค้า การพัฒนาโครงสร้างพื้นฐานเพื่อรองรับการเป็นศูนย์กลางทางการตลาดและการเชื่อมโยงสู่ประ
กฤษฎการพัฒนาศูนย์กลางการค้า 6.1 กลยุทธ์การส่งเสริมและพัฒนาโครงสร้างพื้นฐานและเชื่อมโยงระบบการขนส่งท้องถิ่นกับส่วนกล**

ที่	โครงการ/กิจกรรม	รายละเอียดของโครงการ/กิจกรรม	งบ ประมาณ (บาท)	สถานที่ ดำเนินการ	หน่วย ดำเนินการ รับผิดชอบ	พ.ศ.256			พ.ศ.2567									
						ด.ค.	พ.ย.	ธ.ค.	ม.ค.	ก.พ.	มี.ค.	เม.ย.	พ.ค.	มิ.ย.	ก.ค.	ส.ค.	ก.ย.	
1	โครงการก่อสร้างถนนคอนกรีตเสริมเหล็กภายในหมู่บ้าน หมู่ที่ 3 หมู่ที่ 7 หมู่ที่ 12 หมู่ที่ 13 หมู่ที่ 18 และ หมู่ที่ 20	ก่อสร้างถนนคอนกรีตเสริมเหล็ก 1. บ้านปาย่าง หมู่ 3 ผิวจราจรกว้าง 3.00 ม. ยาว 95.50 ม. หนา 0.15 ม. ไหล่ทางลูกรังกว้างข้างละ 0.25 ม. 2.บ้านป่าไม้แดง หมู่ที่ 7 ผิวจราจรกว้าง 5.00 ม. ยาว 57.00 ม. หนา 0.15 ม. ไหล่ทางลูกรัง	#####	1.บ้านปาย่าง หมู่ 3 2. บ้านป่าไม้แดง หมู่ 7	กองช่าง													

#

**6. ยุทธศาสตร์การพัฒนาศูนย์กลางการค้า การพัฒนาโครงสร้างพื้นฐานเพื่อรองรับการเป็นศูนย์กลางทางการตลาดและการเชื่อมโยงสู่ประ
กฤษฎการพัฒนาศูนย์กลางการค้า 6.1 กลยุทธ์การส่งเสริมและพัฒนาโครงสร้างพื้นฐานและเชื่อมโยงระบบการขนส่งท้องถิ่นกับส่วนกล**

			งบ	สถานที่	หน่วย	พ.ศ.256	พ.ศ.2567
--	--	--	----	---------	-------	---------	----------

6	ก่อสร้างแพสูบน้ำ ระบบประปาหมู่บ้าน ท่าแก้ง ม.9	ก่อสร้างแพสูบน้ำระบบ ประปาหมู่บ้านท่าแก้ง ขนาด 2.50x2.50 ม.พร้อมระบบ ไฟฟ้าและระบบส่งน้ำดิบ- โดยถือปฏิบัติตามหนังสือ กระทรวง	#####		กองช่าง													
---	--	--	-------	--	---------	--	--	--	--	--	--	--	--	--	--	--	--	--

#

เทศในประชาคมอาเซียน
ง

เทศในประชาคมอาเซียน

เทศในประชาคมอาเซียน

เทศในประชาคมอาเซียน

เทศในประชาคมอาเซียน

เทศในประชาคมอาเซียน

เทศในประชาคมอาเซียน

บัญชีโครงการ/กิจกรรม/งบประมาณ
แผนการดำเนินงานประจำปีงบประมาณ พ.ศ. 2567
เทศบาลตำบลลุ่มลำชี ตำบลลุ่มลำชี อำเภอบ้านเขว้า จังหวัดชัยภูมิ

7. ยุทธศาสตร์การบริหารจัดการทรัพยากรธรรมชาติและสิ่งแวดล้อมแบบมีส่วนร่วมและยั่งยืน

บบ ผด.0

7.1 กลยุทธการอนุรักษ์ฟื้นฟูทรัพยากรธรรมชาติ สิ่งแวดล้อม

ที่	โครงการ/กิจกรรม	ละเอียดของโครงการ/กิจกรรม	งบประมาณ (บาท)	สถานที่ ดำเนินการ	หน่วย ดำเนินการ	น.ศ.256			พ.ศ.2567									
						ด.ค.	พ.ย.	ธ.ค.	ม.ค.	ก.พ.	มี.ค.	เม.ย.	พ.ค.	มี.ย.	ก.ค.	ส.ค.	ก.ย.	
1	โครงการกำจัดผักตบชวา วัชพืชในเขตเทศบาล	เพื่อจ่ายการกำจัดผักตบชวา วัชพืชในเขตเทศบาล	30,000	ทต.ลุ่มลำชี	สำนักปลัด													
2	โครงการอนุรักษ์ เนื่องมาจากพระราชดำริ	เพื่อจ่ายเป็นค่าใช้จ่ายการ พันธกรรมพืชอัน	35,000	ทต.ลุ่มลำชี	สำนักปลัด													

#

บัญชีโครงการ/กิจกรรม/งบประมาณ
แผนการดำเนินงานประจำปีงบประมาณ พ.ศ. 2567
เทศบาลตำบลลุ่มลำชี ตำบลลุ่มลำชี อำเภอบ้านเขว้า จังหวัดชัยภูมิ

บบ ผด.0

8. ยุทธศาสตร์การบริหารจัดการบ้านเมืองที่ดี มีประสิทธิภาพ

8.1 กลยุทธ์การเพิ่มประสิทธิภาพ ขององค์กรปกครองส่วนท้องถิ่น ตามเกณฑ์การบริหารกิจการบ้านเมืองที่ดี

ที่	โครงการ/กิจกรรม	รายละเอียดของโครงการ/กิจกรรม	งบ ประมาณ (บาท)	สถานที่ ดำเนินการ	หน่วย ดำเนินการ	พ.ศ.2566		พ.ศ.2567										
						ด.ค.	พ.ย.	ธ.ค.	ม.ค.	ก.พ.	มี.ค.	เม.ย.	พ.ค.	มิ.ย.	ก.ค.	ส.ค.	ก.ย.	
1	ลดหนี้ส่วนราชการดำเนินการลดหนี้ศูนย์ปฏิบัติการร่วมในช่วยของศูนย์ปฏิบัติการร่วมในประชาชนขององค์กรปกครองส่วนท้องถิ่นอำเภอบ้านเขว้า	ลดหนี้ศูนย์ปฏิบัติการร่วมในช่วยของศูนย์ปฏิบัติการร่วมในประชาชนขององค์กรปกครองส่วนท้องถิ่นอำเภอบ้านเขว้า	####	ทต.ตำบลบ้านเขว้า	สำนัก	←												
2	โครงการฝึกอบรมเพื่อพัฒนาองค์ความรู้เกี่ยวกับปฏิบัติงานของเทศบาลตำบลลุ่มลำชี	โครงการฝึกอบรมเพื่อการเกี่ยวกับการปฏิบัติงานของเทศบาลตำบลลุ่มลำชี	####	ทต.ลุ่มลำชี	สำนักปลัด													→
3	โครงการส่งเสริมสร้างควมปรองดองและสมานฉันท์ในชาติ	เพื่อจ่ายเป็นค่าใช้จ่ายในการดำเนินการส่งเสริมสร้างควมปรองดองแลพสมานฉันท์ของคนในชาติ	####	ทต.ลุ่มลำชี	สำนัก	←												

#

8. ยุทธศาสตร์การบริหารจัดการบ้านเมืองที่ดี มีประสิทธิภาพ

บบ ผด.0

8.1 กลยุทธ์การเพิ่มประสิทธิภาพ ขององค์กรปกครองส่วนท้องถิ่น ตามเกณฑ์การบริหารกิจการบ้านเมืองที่ดี

ที่	โครงการ/กิจกรรม	รายละเอียดของโครงการ/กิจกรรม	งบ ประมาณ	สถานที่ ดำเนินการ	หน่วย ดำเนินการ	พ.ศ.2566		พ.ศ.2567									
						ด.ค.	พ.ย.	ธ.ค.	ม.ค.	ก.พ.	มี.ค.	เม.ย.	พ.ค.	มิ.ย.	ก.ค.	ส.ค.	ก.ย.
						ด.	พ.	ธ.	ม.	ก.	มี.	เม.	พ.	มิ.	ก.	ส.	ก.

			(บาท)		รับผิดชอบ	ด	พ	ค	ม	ค	ม	เม	พ	ม	ค	ส	ค	
4	โครงการ 1 ท้องถิ่น 1 ชุมชน เพื่อจ่ายเป็นค่าใช้จ่าย โครงการ ยั่งยืน ตามหนังสือสั่งการ		####	22 หมู่บ้าน	สำนักปลัด													
5	โครงการฝึกอบรม ศึกษา พัฒนาบุคลากร เพิ่มประสิทธิภาพในการปฏิบัติงานของคณะผู้บริหาร สมาชิกสภาเทศบาล พนักงานเทศบาล และ พนักงานจ้างเทศบาลตำบลลุ่มลำชี	เพื่อจ่ายเป็นค่าใช้จ่าย ตามโครงการ ศึกษาพัฒนาบุคลากรเพิ่ม ประสิทธิภาพในการปฏิบัติงานของคณะผู้บริหาร สมาชิกสภาเทศบาล พนักงานเทศบาล และ พนักงานจ้างเทศบาลตำบลลุ่มลำชี	####	ทต.ลุ่มลำชี	สำนักปลัด													
6	โครงการปรับปรุงภูมิทัศน์ ภูมิทัศน์บึงโลโพ	เพื่อจ่ายเป็นค่าใช้จ่ายโครงการป	#####	ทต.ลุ่มลำชี	กองช่าง													
7	โครงการส่งเสริมคุณธรรม ของบุคลากรเทศบาลตำบลลุ่มลำชี	เพื่อจ่ายเป็นค่าใช้จ่ายโครงการส	####	ทต.ลุ่มลำชี	สำนักปลัด													
8	โครงการจัดเก็บภาษีเคลื่อนที่	เพื่อจ่ายเป็นค่าใช้จ่ายโครงการจ	5,000	ทต.ลุ่มลำชี	กองคลัง													

#