



แผนดำเนินงาน ประจำปีงบประมาณ พ.ศ. ๒๕๖๕



ของ
เทศบาลตำบลลุ่มลำชี
อำเภอบ้านเขว้า จังหวัดชัยภูมิ



ประกาศเทศบาลตำบลลุ่มลำชี
เรื่อง ใช้แผนดำเนินงาน ประจำปีงบประมาณ พ.ศ. ๒๕๖๕

อาศัยอำนาจตามระเบียบกระทรวงมหาดไทย ว่าด้วยการจัดทำแผนพัฒนาองค์กรปกครองส่วนท้องถิ่น (เพิ่มเติม ฉบับที่ ๒) พ.ศ. ๒๕๕๙ และแก้ไขเพิ่มเติม พ.ศ. ๒๕๖๒ ข้อ ๒๖,๒๗ เพื่อให้ประชาชนในท้องถิ่นทราบโดยทั่วกันและต้องปิดประกาศไว้อย่างน้อยสามสิบวัน เพื่อเป็นการรอบการดำเนินการตามเทศบัญญัติ งบประมาณรายจ่ายประจำปีและงบประมาณจากเงินสะสมในช่วงของแผน นั้น

บัดนี้ ร่างแผนดำเนินงานของเทศบาลตำบลลุ่มลำชี ได้ผ่านการพิจารณาจากคณะกรรมการพัฒนาท้องถิ่นเทศบาลตำบลลุ่มลำชี เรียบร้อยแล้ว จึงประกาศใช้แผนดำเนินงานประจำปี งบประมาณ พ.ศ. ๒๕๖๕ เพื่อเป็นแนวทางให้มีการปฏิบัติให้บรรลุตามวัตถุประสงค์ตามโครงการพัฒนาที่กำหนดไว้ในแผนพัฒนาท้องถิ่นและเทศบัญญัติ งบประมาณรายจ่ายประจำปี ต่อไป

จึงประกาศให้ทราบโดยทั่วกัน

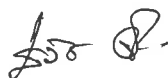
ประกาศ ณ วันที่ ๑๒ ตุลาคม พ.ศ. ๒๕๖๔

(นายรัชชัย จันทร์เจริญ)
นายกเทศมนตรีตำบลลุ่มลำชี

คำนำ

แผนการดำเนินงานของเทศบาลตำบลลุ่มลำชี ประจำปีงบประมาณ พ.ศ. ๒๕๖๕ จัดทำขึ้นเพื่อเป็นเครื่องมือในการบูรณาการแผนงาน/โครงการพัฒนาของหน่วยงานต่างๆ ในพื้นที่การดำเนินงานของเทศบาลตำบลลุ่มลำชี ซึ่งแผนดำเนินงาน (Action Plan) มีลักษณะเป็นแผนดำเนินงานขององค์กรปกครองส่วนท้องถิ่น ที่แสดงถึงรายละเอียดแผนงาน/โครงการพัฒนา และกิจกรรมที่ดำเนินการในพื้นที่ขององค์กรปกครองส่วนท้องถิ่น ประจำปีงบประมาณ นั้น ในส่วนของแผนงาน/โครงการพัฒนาจากหน่วยงานราชการ รัฐวิสาหกิจ และหน่วยงานอื่นๆ ที่เกี่ยวข้อง ยังไม่ได้ดำเนินการรวบรวม เนื่องจากมีความจำเป็นต้องเร่งจัดทำแผนดำเนินงาน ตามระเบียบกระทรวงมหาดไทยว่าด้วยการจัดทำแผนพัฒนาขององค์กรปกครองส่วนท้องถิ่น ฉบับที่ ๒ พ.ศ. ๒๕๕๙ ที่กำหนดให้แผนดำเนินงานให้จัดทำให้แล้วเสร็จภายในสามสิบวันนับแต่วันที่ประกาศใช้งบประมาณรายจ่ายประจำปี หรือได้รับแจ้งแผนงานและโครงการจากหน่วยราชการส่วนกลาง ส่วนภูมิภาค รัฐวิสาหกิจหรือหน่วยงานอื่นๆ ที่ต้องดำเนินการในพื้นที่องค์กรปกครองส่วนท้องถิ่นในปีงบประมาณ นั้น

เทศบาลตำบลลุ่มลำชี ขอขอบคุณทุกฝ่ายที่ได้ให้ความร่วมมือในการจัดทำแผนการดำเนินงาน ทั้งส่วนราชการ รัฐวิสาหกิจ และหน่วยงานอื่นๆ ประชาคมท้องถิ่น ประชาชนทั่วไป ตลอดจนพนักงานและลูกจ้างของเทศบาลส่วนตำบลทุกท่าน และหวังเป็นอย่างยิ่งว่าแผนการดำเนินงาน ของเทศบาลส่วนตำบล ฉบับนี้ จะเป็นประโยชน์ในการนำไปพัฒนาท้องถิ่นต่อไป



(นายธวัชชัย จันทร์เจริญ)

ประธานคณะกรรมการพัฒนาท้องถิ่น

สารบัญ

| เรื่อง | | หน้า |
|-----------|----------------------------------|---------|
| ส่วนที่ ๑ | บทนำ | ๑-๖ |
| | ขั้นตอนการจัดทำแผนดำเนินงาน | ๕ |
| | ประโยชน์ของแผนดำเนินงาน | ๖ |
| ส่วนที่ ๒ | บัญชีสรุปจำนวนโครงการและงบประมาณ | ๗-๑๔ |
| | แผนภูมิแสดงจำนวนโครงการ | ๑๕ |
| | บัญชีโครงการ | ๑๖ - ๔๕ |
| ภาคผนวก | | |

ส่วนที่ ๑ บทนำ

ตามระเบียบกระทรวงมหาดไทยว่าด้วยการจัดทำแผนพัฒนาองค์กรปกครองส่วนท้องถิ่น (ฉบับที่ ๒) พ.ศ.๒๕๕๙ กำหนดให้องค์กรปกครองส่วนท้องถิ่น ดำเนินการวางแผนพัฒนา โดยจัดทำ ยุทธศาสตร์ การพัฒนา แผนพัฒนาสามปี และแผนดำเนินงาน

สำหรับแผนดำเนินงานนั้น มีลักษณะที่แสดงรายละเอียดแผนงาน / โครงการพัฒนา และกิจกรรม ที่ดำเนินการจริงทั้งหมดในพื้นที่ขององค์กรปกครองส่วนท้องถิ่น ประจำปีงบประมาณ นั้น

เทศบาลตำบลลุ่มลำชี ได้รับการจัดตั้ง เป็นเทศบาลตำบลลุ่มลำชี อาศัยอำนาจตามความใน มาตรา ๔๒ แห่งพระราชบัญญัติสภาตำบล และองค์การบริหารส่วนตำบล พ.ศ. ๒๕๓๗ ซึ่งแก้ไขเพิ่มเติมถึง (ฉบับที่ ๕) พ.ศ. ๒๕๔๖ ตามประกาศกระทรวงมหาดไทย เมื่อวันที่ ๖ กรกฎาคม พ.ศ.๒๕๕๕ มีผลบังคับใช้เมื่อวันที่ ๒๕ สิงหาคม ๒๕๕๕ แบ่งหมู่บ้านซึ่ง ตั้งอยู่ในเขตเทศบาลตำบล จำนวน ๒๒ หมู่บ้าน

๑. ด้านกายภาพ

๑.๑ ลักษณะที่ตั้ง

เทศบาลตำบลลุ่มลำชี เป็น ๑ ใน ๕ ของเทศบาลตำบลอำเภอบ้านเขว้า สำนักงานเทศบาล ตำบลลุ่มลำชี ระยะห่างจากที่ว่าการอำเภอบ้านเขว้า ๑๔ กม. อยู่ทางทิศใต้ของอำเภอบ้านเขว้า อาณาเขตดังนี้

| | | |
|-------------|----|---------------------------------------|
| ทิศเหนือ | จด | เทศบาลตำบลทุ่งทอง และเทศบาลตำบลชีลอง |
| ทิศใต้ | จด | แม่น้ำชี และตำบลละหาน |
| ทิศตะวันออก | จด | เทศบาลตำบลชีลอง และเทศบาลตำบลบ้านค่าย |
| ทิศตะวันตก | จด | แม่น้ำชีและตำบลหนองบัวบาน |

เนื้อที่ เนื้อที่ทั้งหมด ๖๕.๑ ตารางกิโลเมตร จำนวน ๔๐,๖๘๗.๕ ไร่

๑.๒ ลักษณะภูมิประเทศ

เทศบาลตำบลลุ่มลำชี ส่วนใหญ่มีสภาพตั้งอยู่ในที่ราบลุ่ม มีแม่น้ำชีไหล ผ่าน ซึ่งเป็นแม่น้ำสายหลักของตำบลโดยราษฎรใช้น้ำ ใช้อุปโภคบริโภค และเพื่อใช้ในการทำเกษตร

๑.๓ เขตการปกครอง

เทศบาลตำบลลุ่มลำชี ได้รับการเปลี่ยนแปลงฐานะจากองค์การบริหารส่วนตำบลเป็นเทศบาลตำบลลุ่มลำชี ตามพระราชบัญญัติเปลี่ยนแปลงฐานะของสภาตำบลเป็นองค์การบริหารส่วนตำบลตามพระราชบัญญัติสภาตำบลและองค์การบริหารส่วนตำบล พ.ศ. ๒๕๓๗ ซึ่งแก้ไขเพิ่มเติมถึง (ฉบับที่ ๕)พ.ศ.๒๕๔๖ และประกาศกระทรวงมหาดไทย เมื่อวันที่ ๖ กรกฎาคม พ.ศ.๒๕๕๗ มีผลบังคับใช้เมื่อวันที่ ๒๕ สิงหาคม ๒๕๕๗ แบ่งหมู่บ้านซึ่ง ตั้งอยู่ในเขตเทศบาลตำบลลุ่มลำชี จำนวน ๒๒ หมู่

ตารางการแสดงผลหมู่บ้าน และผู้ใหญ่บ้าน กำหนด ในเขตเทศบาลตำบลลุ่มลำชี

| ที่ | ชื่อหมู่บ้าน | หมู่ที่ | ผู้ใหญ่บ้าน |
|-----|--------------|---------|---------------------------------------|
| ๑ | โนนโพธิ์ | ๑ | นายจิตสดา ทาณรงค์ |
| ๒ | ท่าแก | ๒ | นายสมชาย เมฆวงษ์สา |
| ๓ | ป่ายาง | ๓ | นายเชาว์ เจียงพุทรา |
| ๔ | โนนน้อย | ๔ | นายรัตนกร จีสันเทียะ (กำนัน) |
| ๕ | วังกุ่ม | ๕ | นายสมบูรณ์ หาญสมัคร (รักษาการแทน) |
| ๖ | ไร่ | ๖ | นายชัยพร ศรีชมชื่น |
| ๗ | ป่าไม้แดง | ๗ | นายอาทิตย์ เขตบำรุง |
| ๘ | ทางเรียง | ๘ | นางสมพิศ รอดประเสริฐ |
| ๙ | ท่าแก้ง | ๙ | นายธีระพงษ์ พริ้งชัยภูมิ |
| ๑๐ | วังปลาผา | ๑๐ | นายวิวัฒน์พงษ์ คำทอง |
| ๑๑ | ห้วยหวาย | ๑๑ | นายสุรวิทย์ เจียงพุทรา |
| ๑๒ | ป่าสะแกราช | ๑๒ | นายวิชาญ พรหมวิหาร |
| ๑๓ | แผ่นดินทอง | ๑๓ | นายรุ่งระวี พันชัย |
| ๑๔ | ปากคันทูล | ๑๔ | นายรัตนกร จีสันเทียะ (รักษาราชการแทน) |
| ๑๕ | น้อยพัฒนา | ๑๕ | นายทองสุน บำรุง |
| ๑๖ | คลองโลโพอ | ๑๖ | นายบุญหา ผาดี |
| ๑๗ | วังโพธิ์ทอง | ๑๗ | นายสมบูรณ์ หาญสมัคร |
| ๑๘ | หนองส้มโรง | ๑๘ | นายสำลี มีสิทธิ์ |
| ๑๙ | ร่มเกล้า | ๑๙ | นายสุดยอด วงษ์ชาติ |
| ๒๐ | ราษฎร์ยางชุม | ๒๐ | นายทองลี มีสิทธิ์ |
| ๒๑ | โนนโพธิ์ทอง | ๒๑ | นายจิตสดา ทาณรงค์ (รักษาราชการแทน) |
| ๒๒ | ท่าแกทอง | ๒๒ | นายสมชาย เมฆวงษ์สา (รักษาราชการแทน) |

๒. การเมืองการปกครอง

๒.๑ จำนวนประชากร ส่วนใหญ่เป็นคนไทยอีสานย้ายถิ่นฐานจากจังหวัดนครราชสีมา ตั้งรกรากมานานมีภาษาพื้นเมืองอีสานเป็นภาษาท้องถิ่น ไม่มีความแตกต่างทางเชื้อชาติ ศาสนา วัฒนธรรม ในหมู่ประชาชน และไม่มีปัญหาชนกลุ่มน้อย มีพื้นที่ ๖๕.๑ ตารางกิโลเมตร

ตารางแสดงจำนวนประชากรในเขตเทศบาลตำบลกลุ่มลำชี

| ที่ | บ้าน/หมู่ที่ | หมู่ที่ | จำนวนครัวเรือน | จำนวนประชากร (คน) | | | หมายเหตุ |
|-----|------------------|---------|----------------|-------------------|-------|-------|----------------|
| | | | | ชาย | หญิง | รวม | |
| ๑ | บ้านโนนโพธิ์ | ๑ | ๑๓๐ | ๒๐๒ | ๒๐๗ | ๔๐๙ | ทะเบียนราษฎร |
| ๒ | บ้านท่าแก | ๒ | ๑๙๒ | ๓๐๓ | ๓๑๗ | ๖๒๐ | อำเภอบ้านเขว้า |
| ๓ | บ้านป่ายาง | ๓ | ๑๒๐ | ๒๑๓ | ๑๙๓ | ๔๐๖ | ณ กันยายน |
| ๔ | บ้านโนนน้อย | ๔ | ๒๙๐ | ๔๐๔ | ๔๑๑ | ๘๑๕ | ปี ๒๕๖๔ |
| ๕ | บ้านวังกุ่ม | ๕ | ๒๒๘ | ๓๒๘ | ๓๗๓ | ๗๐๑ | |
| ๖ | บ้านไร่ | ๖ | ๒๓๗ | ๓๔๒ | ๓๖๒ | ๗๐๔ | |
| ๗ | บ้านป่าไม้แดง | ๗ | ๑๔๗ | ๒๙๔ | ๒๗๐ | ๕๖๔ | |
| ๘ | บ้านทางเรียง | ๘ | ๑๘๘ | ๓๔๑ | ๓๖๓ | ๗๐๔ | |
| ๙ | บ้านท่าแก้ง | ๙ | ๘๙ | ๑๐๕ | ๑๒๓ | ๒๒๘ | |
| ๑๐ | บ้านวังปลาฝา | ๑๐ | ๑๗๐ | ๒๕๐ | ๒๕๖ | ๕๐๖ | |
| ๑๑ | บ้านห้วยหวาย | ๑๑ | ๑๐๕ | ๑๖๓ | ๑๘๙ | ๓๕๒ | |
| ๑๒ | บ้านป่าสะแกราช | ๑๒ | ๖๓ | ๗๓ | ๗๖ | ๑๔๙ | |
| ๑๓ | บ้านแผ่นดินทอง | ๑๓ | ๑๙๑ | ๒๘๖ | ๒๔๔ | ๕๓๐ | |
| ๑๔ | บ้านปากคันฉู | ๑๔ | ๑๕๕ | ๒๓๘ | ๒๕๙ | ๔๙๗ | |
| ๑๕ | บ้านน้อยพัฒนา | ๑๕ | ๙๕ | ๑๕๒ | ๑๓๙ | ๒๙๑ | |
| ๑๖ | บ้านคลองโลโพ | ๑๖ | ๑๑๖ | ๑๖๓ | ๑๖๙ | ๓๓๒ | |
| ๑๗ | บ้านวังโพธิ์ทอง | ๑๗ | ๖๙ | ๑๑๖ | ๑๑๙ | ๒๓๕ | |
| ๑๘ | บ้านหนองส้มโรง | ๑๘ | ๙๑ | ๑๑๖ | ๑๑๙ | ๒๓๕ | |
| ๑๙ | บ้านร่มเกล้า | ๑๙ | ๖๙ | ๑๐๙ | ๑๑๗ | ๒๒๖ | |
| ๒๐ | บ้านราษฎร์ยางชุม | ๒๐ | ๗๑ | ๘๖ | ๙๒ | ๑๗๘ | |
| ๒๑ | บ้านโนนโพธิ์ทอง | ๒๑ | ๑๒๔ | ๑๙๑ | ๑๙๗ | ๓๘๘ | |
| ๒๒ | ท่าแกทอง | ๒๒ | ๑๔๒ | ๒๐๘ | ๒๔๕ | ๔๕๓ | |
| รวม | | ๒๒ | ๓,๐๘๗ | ๔,๖๙๓ | ๔,๘๔๐ | ๙,๕๓๓ | |

จำนวนพื้นที่ ๖๕.๑ ตารางกิโลเมตร จำนวนประชากรทั้งสิ้น ๙,๕๓๓ คน แยกเป็นชาย ๔,๖๙๓ คน หญิง ๔,๘๔๐ คน จำนวนครัวเรือนทั้งสิ้น ๓,๐๘๗ ครัวเรือน ความหนาแน่น ของประชากร ๐.๖๘๒ คน/ตารางกิโลเมตร ความหนาแน่นของครัวเรือน ประมาณ ๒.๑๐ หลังคา/ตารางกิโลเมตร

๒.๒ การปกครอง

เทศบาลตำบลลุ่มลำชี เป็นการบริหารราชการส่วนท้องถิ่น มีโครงสร้างและอัตรากำลังในการบริหารงาน ดังนี้

- คณะผู้บริหารเทศบาลส่วนตำบล ประกอบด้วย นายกเทศมนตรีตำบลลุ่มลำชี รองนายกเทศมนตรี จำนวน ๒ คน ที่ปรึกษานายกเทศมนตรี และเลขานุการ คือ

| | |
|---------------------------|--------------------------|
| ๑. นายธวัชชัย จันทร์เจริญ | นายกเทศมนตรีตำบลลุ่มลำชี |
| ๒. นายสมนึก ประสานเนตร | รองนายกเทศมนตรี |
| ๓. นายอุทัย บำรุง | รองนายกเทศมนตรี |
| ๔. นายสวาง ถนอมสัตย์ | เลขานุการนายกเทศมนตรี |
| ๕. นายบุญกอง มณีรุ่ง | ที่ปรึกษานายกเทศมนตรี |

- ประธานสภา จำนวน ๑ คน รองประธานสภา จำนวน ๑ คน สมาชิกสภาเทศบาลตำบล จำนวน ๑๒ คน และเลขานุการสภา ๑ คน ดังนี้

| | | |
|-----------------------------|--------------------|------------|
| ๑. นายศักดิ์ชัย สิทธิศาสตร์ | ประธานสภาเทศบาล | (สท.เขต ๒) |
| ๒. นายสมัย ป้อจตุรัส | รองประธานสภาเทศบาล | (สท.เขต ๒) |
| ๓. นางสาวฝน โสวิชัย | เลขานุการสภา | (สท.เขต ๒) |

| สมาชิกสภาเทศบาล เขตที่ ๑ | | | สมาชิกสภาเทศบาล เขตที่ ๒ | | |
|--------------------------|---------------------------|-----------------|--------------------------|--------------------------|-----------------|
| ที่ | ชื่อ - สกุล | ตำแหน่ง | ที่ | ชื่อ - สกุล | ตำแหน่ง |
| ๑ | นายจรูญ เมวงษา | ประธานสภา | ๑ | นายศักดิ์ชัย สิทธิศาสตร์ | ประธานสภา |
| ๒ | นายธีระพงษ์ บำรุง | สมาชิกสภาเทศบาล | ๒ | นายสมัย ป้อจตุรัส | รองประธานสภา |
| ๓ | นายพิเชษฐ์ จันเขว่า | สมาชิกสภาเทศบาล | ๓ | นางสาวฝน โสวิชัย | เลขานุการสภา |
| ๔ | นางสาวเด่นเดือน ก้านขุนทด | สมาชิกสภาเทศบาล | ๔ | นายสำเรียง ดุงสูงเนิน | สมาชิกสภาเทศบาล |
| ๕ | นายอนุชา มณีรุ่ง | สมาชิกสภาเทศบาล | ๕ | นายธนกร สะไบทอง | สมาชิกสภาเทศบาล |
| ๖ | นายหนูชิต วุสันเทียะ | สมาชิกสภาเทศบาล | ๖ | นายวีระ นบสูงเนิน | สมาชิกสภาเทศบาล |

ขั้นตอนการจัดทำแผนดำเนินงาน

ขั้นตอนที่ ๑ คณะกรรมการสนับสนุนการจัดทำแผนพัฒนารวบรวมแผนงาน/โครงการพัฒนาขององค์กรปกครองส่วนท้องถิ่น หน่วยราชการส่วนกลาง ส่วนภูมิภาค รัฐวิสาหกิจและหน่วยงานอื่นๆ ที่ต้องการดำเนินการในพื้นที่ขององค์กรปกครองส่วนท้องถิ่น

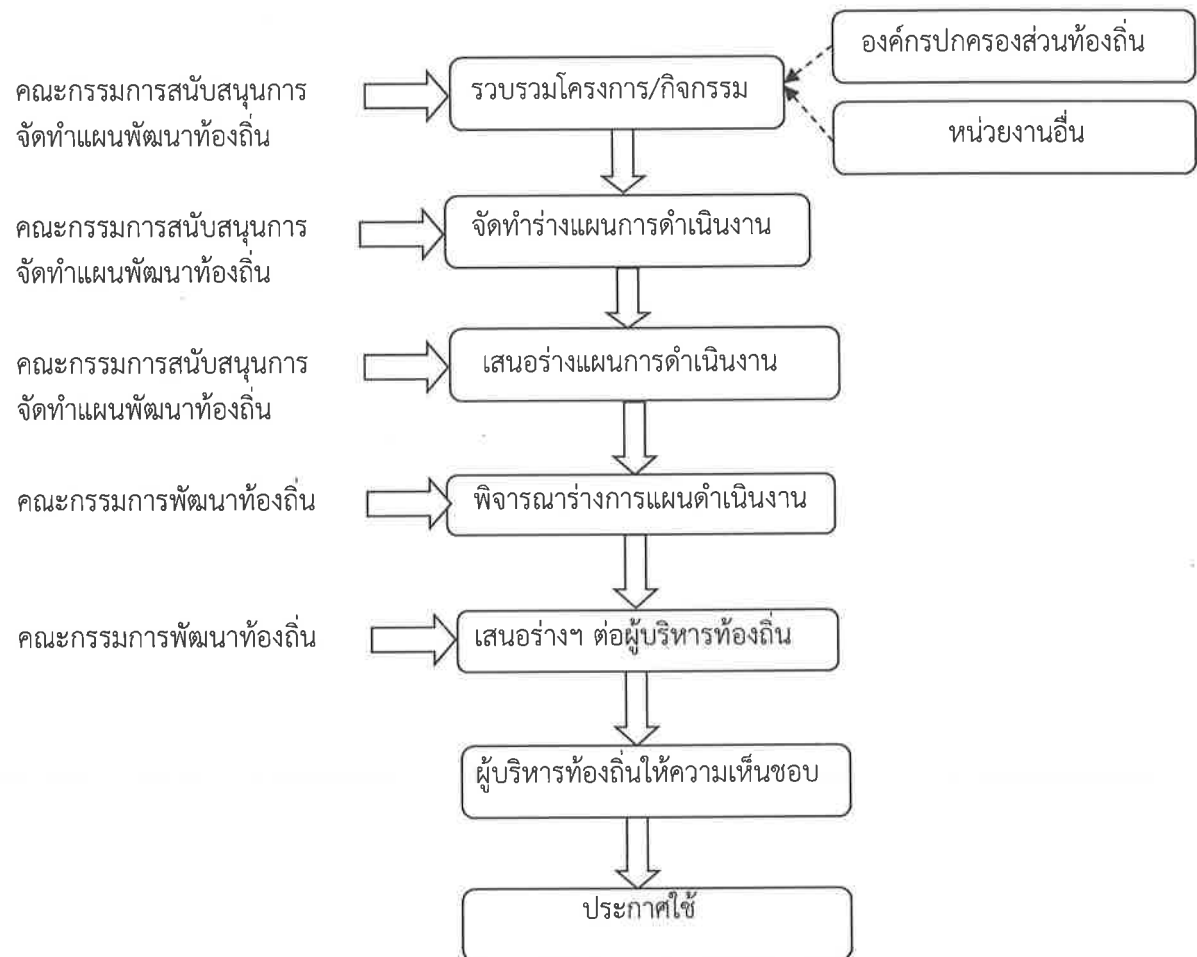
ขั้นตอนที่ ๒ คณะกรรมการสนับสนุนการจัดทำแผนพัฒนาขององค์กรปกครองส่วนท้องถิ่น จัดทำร่างแผนดำเนินงาน โดยพิจารณาแผน/โครงการ จากแผน/โครงการ ขององค์กรปกครองส่วนท้องถิ่นและหน่วยงานต่างๆ

ขั้นตอนที่ ๓ คณะกรรมการสนับสนุนการจัดทำแผนพัฒนาท้องถิ่น นำร่างแผนดำเนินงานเสนอต่อคณะกรรมการพัฒนาท้องถิ่น

ขั้นตอนที่ ๔ คณะกรรมการพัฒนาท้องถิ่นพิจารณาร่างแผนดำเนินงาน แล้วเสนอผู้บริหารท้องถิ่น เพื่อให้ความเห็นชอบ

ขั้นตอนที่ ๕ เมื่อผู้บริหารท้องถิ่นให้ความเห็นชอบร่างแผนดำเนินงานแล้ว ให้ประกาศเป็นแผนดำเนินงาน โดยให้ปิดประกาศแผนดำเนินงานภายในสิบห้าวันนับตั้งแต่วันที่ประกาศเพื่อให้ประชาชนในท้องถิ่นทราบโดยทั่วไประยะ และต้องปิดประกาศไว้อย่างน้อยสามสิบวัน

จากขั้นตอนการจัดทำแผนการดำเนินงานข้างต้น สามารถเขียนเป็นแผนภูมิได้ดังนี้



ประโยชน์ของการจัดทำแผน

การจัดทำแผนดำเนินงาน เพื่อเป็นเครื่องมือที่จะช่วยให้องค์กรปกครองส่วนท้องถิ่น ได้พิจารณาอย่างรอบคอบ และเห็นถึงรายละเอียดของแต่ละแผนงาน/โครงการที่เชื่อมโยงกันอย่างมีระบบรวมถึงแนวทางการดำเนินการต่างๆ ที่จะเชื่อมโยงและส่งผล ทั้งในเชิงสนับสนุนรวมถึงอุปสรรคที่มีต่อกัน เพื่อให้องค์กรปกครองส่วนท้องถิ่นได้นำรายละเอียดแผนงาน/โครงการ มาตัดสินใจกำหนดแนวทางการดำเนินการและใช้ทรัพยากรการบริหารขององค์กรปกครองส่วนท้องถิ่นอย่างมีประสิทธิภาพและมีประสิทธิผล และให้เกิดประโยชน์ต่อสาธารณะอันสูงสุด

ทรัพยากรในการพัฒนา

เพื่อให้บรรลุวัตถุประสงค์ของการพัฒนาท้องถิ่น ประกอบด้วย

๑. เงิน ทั้งเงินงบประมาณขององค์กรปกครองส่วนท้องถิ่นเอง และแหล่งงบประมาณภายนอก รวมทั้งมาตรการประหยัดงบประมาณรายจ่ายด้วย

๒. คน ซึ่งหมายความรวมถึงตั้งแต่ผู้บริหารท้องถิ่น พนักงานขององค์กรปกครองส่วนท้องถิ่นทุกระดับ ซึ่งมีความแตกต่าง หลากหลายทั้งด้านความรู้ ทักษะ และทัศนคติ ซึ่งองค์กรปกครองส่วนท้องถิ่นจะต้องนำศักยภาพของกำลังคนเหล่านั้นมาใช้ รวมทั้งต้องพัฒนากำลังคนเพื่อเพิ่มประสิทธิภาพการทำงานให้องค์กรปกครองส่วนท้องถิ่นและถ้าพิจารณาในความหมายอย่างกว้างขวางอาจหมายถึงประชาชนใน ท้องถิ่นซึ่งจะมีส่วนในการพัฒนาท้องถิ่นด้วย

๓. วัสดุอุปกรณ์ หมายถึงเครื่องจักร เครื่องมือ รวมทั้งอาคารสถานที่ที่จะสามารถนำมาใช้ในการบริหารจัดการท้องถิ่นให้เกิดการพัฒนาสูงสุด โดยมีการพัฒนาวัสดุอุปกรณ์ ให้มีความทันสมัยเพื่อรองรับความก้าวหน้าของสังคมโดยส่วนรวมได้อย่างเท่าทัน และใช้วัสดุอุปกรณ์ดังกล่าวอย่างเต็มศักยภาพ

๔. การบริหารจัดการ เป็นสิ่งที่จะช่วยขับเคลื่อนทรัพยากรทั้งสามประการข้างต้นให้เป็นไปอย่างมีประสิทธิภาพประสิทธิผล และมีสภาพการพัฒนาอย่างยั่งยืน การบริหารจัดการเป็นทั้งศาสตร์และศิลป์ที่ต้องศึกษาและนำไปปฏิบัติควบคู่กันไปอย่างต่อเนื่อง

ส่วนที่ 2

บัญชีสรุปจำนวนโครงการและงบประมาณ
แผนดำเนินงานประจำปีงบประมาณ พ.ศ. 2565

เทศบาลตำบลลำไย ตำบลลำไย อำเภอบ้านเขว้า จังหวัดชัยภูมิ

| ยุทธศาสตร์ | จำนวนโครงการ ที่ดำเนินการ | คิรัยของ โครงการทั้งหมด | จำนวน งบประมาณ | คิดเป็นร้อยละของ งบประมาณทั้งหมด | แบบ ผด.01 หน่วย ดำเนินการ |
|---|------------------------------|----------------------------|-------------------|-------------------------------------|---------------------------------|
| 1. ยุทธศาสตร์การพัฒนาคนและสังคมที่มีคุณภาพ | 110 | | 62,340,200 | | |
| 1.1 แผนงานบริหารงานทั่วไป | 12 | 35.29 | 425,900 | 31.99 | สำนักปลัด |
| 1.2 แผนงานรักษาความสงบภายใน | 5 | 14.71 | 360,000 | 27.04 | งานป้องกันฯ |
| 1.3 แผนงานการศึกษา | 12 | 3.71 | 355,500 | 26.70 | กองการศึกษาฯ |
| 1.4 แผนงานสาธารณสุข | - | - | - | - | - |
| 1.5 แผนงานสังคมสงเคราะห์ | - | - | - | - | กองการศึกษาฯ |
| 1.6 แผนงานสร้างความเข้มแข็งของชุมชน | - | - | - | - | - |
| 1.7 แผนงานศาสนาวัฒนธรรมและนันทนาการ | 5 | 35.29 | 190,000 | 14.27 | กองการศึกษาฯ |
| 1.8 แผนงานเกษตรและชุมชน | - | - | - | - | - |
| 1.9 ปกกลาง | - | - | - | - | - |
| รวมยุทธศาสตร์ที่ 1 | 34 | 30.91 | 1,331,400 | 2.14 | |

| ยุทธศาสตร์/ แนวทางการพัฒนา | จำนวนโครงการ ที่ดำเนินการ | คิรัยยะ ของโครงการ | จำนวน งบประมาณ | คิดเป็นร้อยละของ งบประมาณทั้งหมด | หน่วย ดำเนินการ |
|---|------------------------------|-----------------------|-------------------|-------------------------------------|--------------------|
| 2. ยุทธศาสตร์การพัฒนาคุณภาพชีวิตและความยั่งยืน ของประชาชนให้เข้มแข็งและยั่งยืน | 87 | | 27,763,308 | | |
| 1.1 แผนงานบริหารงานทั่วไป | 2 | 6.90 | 105,000 | 5.45 | สำนักปลัด |
| 1.2 แผนงานรักษาความสงบภายใน | 5 | 17.24 | 360,000 | 18.7 | กองคลัง |
| 1.3 แผนงานการศึกษา | 2 | 6.90 | 8,500 | 0.44 | กองช่าง |
| 1.4 แผนงานสาธารณสุข | 7 | 24.14 | 882,000 | 45.81 | กองสวัสดิการฯ |
| 1.5 แผนงานสังคมสงเคราะห์ | 5 | 17.24 | 200,000 | 10.39 | กองสาธารณสุข |
| 1.6 แผนงานสร้างความเข้มแข็งของชุมชน | 1 | 3.45 | 30,000 | 1.56 | กองการศึกษาฯ |
| 1.7 แผนงานศาลาวัฒนธรรมและนันทนาการ | 2 | 6.90 | 70,000 | 3.64 | |
| 1.8 แผนงานเคหะและชุมชน | 5 | 17.24 | 270,000 | 14.02 | |
| 1.9 งบกลาง | | | | | |
| รวมยุทธศาสตร์ที่ 2 | 29 | 33.33 | 1,925,500 | 6.94 | |

| ยุทธศาสตร์/ แนวทางการพัฒนา | จำนวนโครงการ ที่ดำเนินการ | คิร้อยละ ของโครงการ | จำนวน งบประมาณ | คิดเป็นร้อยละของ งบประมาณทั้งหมด | หน่วย ดำเนินการ |
|--|------------------------------|------------------------|-------------------|-------------------------------------|--------------------|
| 3. ยุทธศาสตร์การพัฒนาศักยภาพ และขีดความสามารถด้านการเกษตร | 33 | | 48,456,000 | | |
| 1.1 แผนงานบริหารงานทั่วไป | - | - | - | - | สำนักปลัด |
| 1.2 แผนงานรักษาความสงบภายใน | - | - | - | - | กองคลัง |
| 1.3 แผนงานการศึกษา | - | - | - | - | กองช่าง |
| 1.4 แผนงานสาธารณสุข | - | - | - | - | กองสวัสดิการ |
| 1.5 แผนงานสังคมสงเคราะห์ | - | - | - | - | กองสาธารณสุข |
| 1.6 แผนงานสร้างความเข้มแข็งของชุมชน | - | - | - | - | กองการศึกษา |
| 1.7 แผนงานศาสนวัฒนธรรมและนันทนาการ | - | - | - | - | |
| 1.8 แผนงานเกษตรและชุมชน | - | - | - | - | |
| 1.9 งบกลาง | - | - | - | - | |
| รวมยุทธศาสตร์ที่ 3 | 0 | 0.00 | - | 0 | |

| ยุทธศาสตร์/ แนวทางการพัฒนา | จำนวนโครงการ ที่ดำเนินการ | คิรัยยะ ของโครงการ | จำนวน งบประมาณ | คิดเป็นร้อยละของ งบประมาณทั้งหมด | หน่วย ดำเนินการ |
|--|------------------------------|-----------------------|-------------------|-------------------------------------|--------------------|
| 4. ยุทธศาสตร์การพัฒนาศักยภาพการท่องเที่ยว | 6 | | 3,300,000 | | สำนักปลัด |
| 1.1 แผนงานบริหารงานทั่วไป | - | - | - | - | |
| 1.2 แผนงานรักษาความสงบภายใน | - | - | - | - | สำนักปลัด |
| 1.3 แผนงานการศึกษา | - | - | - | - | กองคลัง |
| 1.4 แผนงานสาธารณสุข | - | - | - | - | กองช่าง |
| 1.5 แผนงานสังคมสงเคราะห์ | - | - | - | - | กองสวัสดิการฯ |
| 1.6 แผนงานสร้างความเข้มแข็งของชุมชน | - | - | - | - | กองสาธารณสุข |
| 1.7 แผนงานศาสนาวัฒนธรรมและนันทนาการ | - | - | - | - | กองการศึกษาฯ |
| 1.8 แผนงานเกษตรและชุมชน | - | - | - | - | กองการศึกษาฯ |
| 1.9 งบกลาง | - | - | - | - | |
| รวมยุทธศาสตร์ที่ 4 | | | | | |

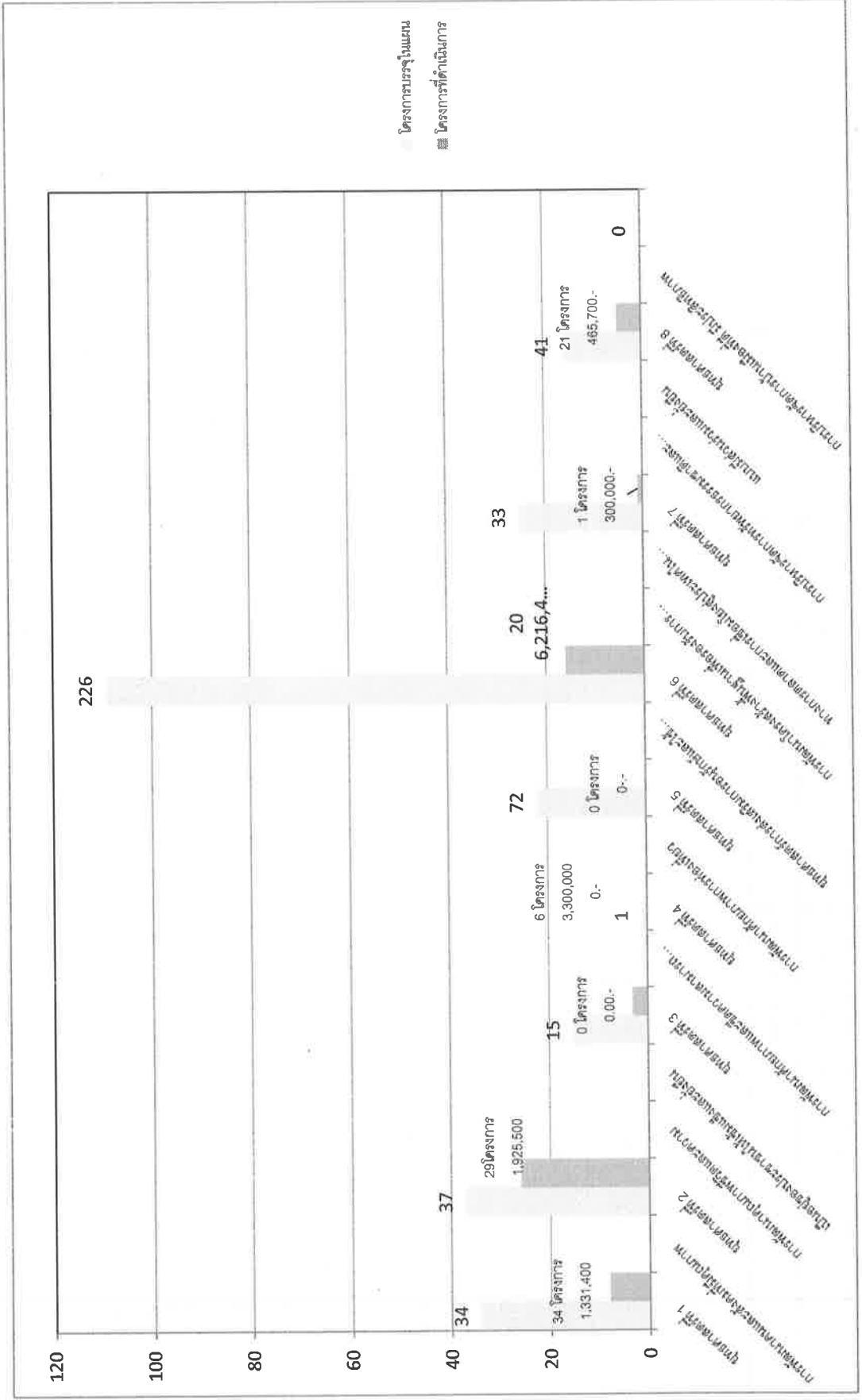
| แบบ ผด.01 | | | | | |
|---|------------------------------|-------------------------|-------------------|-------------------------------------|--------------------|
| ยุทธศาสตร์/ แนวทางการพัฒนา | จำนวนโครงการ ที่ดำเนินการ | คิดร้อยละ ของโครงการ | จำนวน งบประมาณ | คิดเป็นร้อยละของ งบประมาณทั้งหมด | หน่วย ดำเนินการ |
| 5. ยุทธศาสตร์การส่งเสริมการอนุรักษ์และใช้พลังงานอย่างมีคุณค่า | 72 | | 33,000,000 | | |
| 1.1 แผนงานบริหารงานทั่วไป | - | - | - | - | สำนักปลัด |
| 1.2 แผนงานรักษาความสงบภายใน | - | - | - | - | กองคลัง |
| 1.3 แผนงานการศึกษา | - | - | - | - | กองช่าง |
| 1.4 แผนงานสาธารณสุข | - | - | - | - | กองสวัสดิการฯ |
| 1.5 แผนงานสังคมสงเคราะห์ | - | - | - | - | กองสาธารณสุขฯ |
| 1.6 แผนงานสร้างความเข้มแข็งของชุมชน | - | - | - | - | กองการศึกษาฯ |
| 1.7 แผนงานศาสนาด้านวัฒนธรรมและนันทนาการ | - | - | - | - | |
| 1.8 แผนงานเคหะและชุมชน | - | - | - | - | |
| 1.9 งบกลาง | - | - | - | - | |
| รวมยุทธศาสตร์ที่ 5 | | | - | 0 | |

| แบบ ผด.01 | | | | | |
|---|------------------------------|-----------------------|-------------------|-------------------------------------|--------------------|
| ยุทธศาสตร์/ แนวทางการพัฒนา | จำนวนโครงการ ที่ดำเนินการ | คิรัยยะ ของโครงการ | จำนวน งบประมาณ | คิดเป็นร้อยละของ งบประมาณทั้งหมด | หน่วย ดำเนินการ |
| 6. ยุทธศาสตร์การพัฒนาโครงสร้างพื้นฐาน เพื่อรองรับการเป็นศูนย์กลางทางการตลาดและ การเชื่อมโยงสู่ประเทศไทยในประชาคมอาเซียน | 226 | | 424,166,400 | | |
| 1.1 แผนงานบริหารงานทั่วไป | - | - | - | - | สำนักปลัด |
| 1.2 แผนงานรักษาความสงบภายใน | - | - | - | - | กองคลัง |
| 1.3 แผนงานการศึกษา | - | - | - | - | กองช่าง |
| 1.4 แผนงานสาธารณสุข | - | - | - | - | กองสวัสดิการฯ |
| 1.5 แผนงานสังคมสงเคราะห์ | - | - | - | - | กองสาธารณสุข |
| 1.6 แผนงานเกษตรและชุมชน | - | - | - | - | กองการศึกษาฯ |
| 1.7 แผนงานสร้างความเข้มแข็งของชุมชน | - | - | - | - | |
| 1.7 แผนงานศาสนาด้านวัฒนธรรมและนันทนาการ | - | - | - | - | |
| 1.8 แผนงานอุตสาหกรรมและการโยธา | 20 | 100.00 | 6,216,400 | | |
| 1.9 แผนงานเกษตรและชุมชน | - | - | - | - | |
| 1.10 งบกลาง | - | - | - | - | |
| รวมยุทธศาสตร์ที่ 6 | 20 | 9.00 | 6,216,400 | 1.00 | |

| ยุทธศาสตร์/ แนวทางการพัฒนา | จำนวนโครงการ ที่ดำเนินการ | คิรัยยะ ของโครงการ | จำนวน งบประมาณ | คิดเป็นร้อยละของ งบประมาณทั้งหมด | หน่วย ดำเนินการ |
|---|------------------------------|-----------------------|-------------------|-------------------------------------|--------------------|
| 7. ยุทธศาสตร์การบริหารจัดการทรัพยากรธรรมชาติ และสิ่งแวดล้อมแบบมีส่วนร่วมและยั่งยืน | 33 | | 11,520,000 | | |
| 1.1 แผนงานบริหารงานทั่วไป | - | - | - | - | สำนักปลัด |
| 1.2 แผนงานรักษาความสงบภายใน | - | - | - | - | กองคลัง |
| 1.3 แผนงานการศึกษา | - | - | - | - | กองช่าง |
| 1.4 แผนงานสาธารณสุข | - | - | - | - | กองสวัสดิการฯ |
| 1.5 แผนงานสังคมสงเคราะห์ | - | - | - | - | กองสาธารณสุขฯ |
| 1.6 แผนงานสร้างความเข้มแข็งของชุมชน | - | - | - | - | กองการศึกษาฯ |
| 1.7 แผนงานศาสนาวัฒนธรรมและนันทนาการ | 1 | 100.00 | 300,000 | 100.00 | |
| 1.8 แผนงานแกะและชุมชน | - | - | - | - | |
| 1.9 งบกลาง | - | - | - | - | |
| รวมยุทธศาสตร์ที่ 7 | 1 | - | 300,000 | 3.00 | |

| แบบ ผด.01 | | | | | | |
|---|------------------------------|-----------------------|-------------------|-------------------------------------|--------------------|--|
| ยุทธศาสตร์/ แนวทางการพัฒนา | จำนวนโครงการ ที่ดำเนินการ | คิรัยยะ ของโครงการ | จำนวน งบประมาณ | คิดเป็นร้อยละของ งบประมาณทั้งหมด | หน่วย ดำเนินการ | |
| 8. ยุทธศาสตร์การบริหารจัดการบ้านเมืองที่ดี มีประสิทธิภาพ | 41 | | 3,708,600 | | | |
| 1.1 แผนงานบริหารงานทั่วไป | 9 | 42.86 | 159,600 | 4.30 | | |
| 1.1.1 แผนงานบริหารงานทั่วไปงานคลัง | 3 | 14.29 | 54,000 | 11.60 | สำนักปลัด | |
| 1.2 แผนงานรักษาความสงบภายใน | - | - | - | - | กองคลัง | |
| 1.3 แผนงานการศึกษา | 1 | 4.76 | 45,000 | 9.66 | กองช่าง | |
| 1.4 แผนงานสาธารณสุข | 2 | 9.52 | 36,000 | 7.73 | กองสวัสดิการฯ | |
| 1.5 แผนงานสังคมสงเคราะห์ | 1 | 4.76 | 5,000 | 1.07 | กองสาธารณสุข | |
| 1.6 แผนงานสร้างความเข้มแข็งของชุมชน | 2 | 9.52 | 60,000 | 12.88 | กองการศึกษา | |
| 1.7 แผนงานศาสนาวัฒนธรรมและนันทนาการ | - | - | - | - | - | |
| 1.8 แผนงานเกษตรและชุมชน | 3 | 14.29 | 106,100 | 22.78 | - | |
| 1.9 งบกลาง | - | - | - | - | - | |
| รวมยุทธศาสตร์ที่ 8 | 21 | 51.22 | 465,700 | 12.55 | | |
| รวมโครงการและงบประมาณ | 105 | 124.46 | 10,239,000 | 25.63 | | |
| รวมยุทธศาสตร์ | 8 | 124.46 | | 25.63 | | |

แผนภูมิแสดงจำนวนโครงการและงบประมาณในแผนดำเนินงาน ประจำปี 2565



บัญชีโครงการ/กิจกรรม/งบประมาณ

แผนการดำเนินงานประจำปีงบประมาณ พ.ศ. 2565

เทศบาลตำบลลำไย ตำบลลำไย อำเภอบ้านเขว้า จังหวัดชัยภูมิ

1. ยุทธศาสตร์การพัฒนาคนและสังคมที่มีคุณภาพ

1.1 กลยุทธ์การพัฒนาด้านการศึกษาเพื่อเข้าไปสู่ความเป็นเลิศทางการศึกษา

แบบ ผศ.02

| ที่ | โครงการ/กิจกรรม | รายละเอียดของโครงการ/กิจกรรม | งบประมาณ (บาท) | สถานที่ ดำเนินการ | หน่วย ดำเนินการ รับผิดชอบหลัก | พ.ศ.2564 | | | พ.ศ.2565 | | | | | | | | | | | |
|-----|---|--|-------------------|----------------------------|-------------------------------------|----------|-----|-----|----------|-----|------|------|------|------|------|------|--|--|--|--|
| | | | | | | ๕'๕ | ๕'๖ | ๕'๗ | ๕'๘ | ๕'๙ | ๕'๑๐ | ๕'๑๑ | ๕'๑๒ | ๕'๑๓ | ๕'๑๔ | ๕'๑๕ | | | | |
| 1 | โครงการจัดการแข่งขันทักษะทางวิชาการเด็กปฐมวัย | เพื่อเป็นค่าใช้จ่ายตามโครงการจัดการแข่งขันทักษะทางวิชาการเด็กปฐมวัย | 20,000 | ทต.ลำไย | กองการศึกษา | | | | ← | | | | | | | | | | | |
| 2 | จัดนิทรรศการแสดงผลงานทางวิชาการ | เพื่อจ่ายเป็นค่าใช้จ่ายในการดำเนินโครงการจัดนิทรรศการแสดงผลงานทางวิชาการ | 8,500 | ศูนย์พัฒนาเด็กเล็ก 9 ศูนย์ | กองการศึกษา ศาลาฯ | | | | | | ← | | | | | | | | | |
| 3 | โครงการจัดงานวันเด็กแห่งชาติ | เพื่อเป็นค่าใช้จ่ายในการจัดงานวันเด็กแห่งชาติ | 30,000 58,500 | ศูนย์พัฒนาเด็กเล็ก 9 ศูนย์ | กองการศึกษา ศาลาฯ | | | | | | | | | | | | | | | |

1.1 กลยุทธ์การพัฒนาด้านการศึกษาเพื่อนำไปสู่ความยั่งยืนเลิศทางการศึกษา

| ที่ | โครงการ/กิจกรรม | รายละเอียดของโครงการ/กิจกรรม | งบประมาณ (บาท) | สถานที่ ดำเนินการ | หน่วย ดำเนินการ รับผิดชอบหลัก | พ.ศ.2564 | | | พ.ศ.2565 | | | | | | | | | | | | | | | | | | |
|--|-----------------|------------------------------|-------------------|----------------------|-------------------------------------|----------|------|------|----------|------|------|------|------|------|------|------|---|---|---|---|---|---|---|---|---|---|---|
| | | | | | | ๒๕๖ | ๒๕๖๑ | ๒๕๖๒ | ๒๕๖๓ | ๒๕๖๔ | ๒๕๖๕ | ๒๕๖๖ | ๒๕๖๗ | ๒๕๖๘ | ๒๕๖๙ | ๒๕๗๐ | | | | | | | | | | | |
| - | - | - | - | - | - | - | - | - | - | - | - | - | - | - | - | - | - | - | - | - | - | - | - | - | - | | |
| 1.2 ส่งเสริมขีดความสามารถของครู และบุคลากรทางการศึกษา สร้างแรงจูงใจ ให้ครูดี ครูเก่ง | | | | | | | | | | | | | | | | | | | | | | | | | | | |
| - | - | - | - | - | - | - | - | - | - | - | - | - | - | - | - | - | - | - | - | - | - | - | - | - | - | - | - |

1. ยุทธศาสตร์การพัฒนาคนและสังคมที่มีคุณภาพ

แบบ ผด.02

1.3 ส่งเสริมชุมชนท้องถิ่น ด้านศาสนา และปรัชญาชาวบ้านในการอนุรักษ์ศิลปวัฒนธรรมและภูมิปัญญาท้องถิ่น

| ที่ | โครงการ/กิจกรรม | รายละเอียดของโครงการ/กิจกรรม | งบประมาณ (บาท) | สถานที่ ดำเนินการ | หน่วย ดำเนินการ รับผิดชอบหลัก | พ.ศ.2565 | | | | | | | | | | | | | | |
|-----|--|---|-------------------|----------------------|-------------------------------------|----------|-----|-----|-----|-----|-----|-----|-----|-----|-----|--|--|--|--|--|
| | | | | | | ๕'๕ | ๕'๖ | ๕'๗ | ๕'๘ | ๕'๙ | ๖'๑ | ๖'๒ | ๖'๓ | ๖'๔ | ๖'๕ | | | | | |
| 1 | โครงการจัดงานส่งเสริมกิจกรรมการอนุรักษ์ศิลปะ ประเพณี และวัฒนธรรมท้องถิ่น | เพื่อขายเป็นค่าใช้จ่ายในการจัดงานส่งเสริมกิจกรรมการอนุรักษ์ศิลปะ ประเพณี และวัฒนธรรมท้องถิ่น | 40,000 | ทต.สุ่มล้าสี | กองการศึกษา ศาสนาฯ | | | | | | | | | | | | | | | |
| 2 | โครงการจัดงานสืบสานประเพณีสงกรานต์ | เพื่อเป็นค่าใช้จ่ายตามโครงการจัดงานสืบสานประเพณีสงกรานต์ | 30,000 | ทต.สุ่มล้าสี | กองการศึกษา ศาสนาฯ | | | | | | | | | | | | | | | |
| 3 | โครงการจัดงานประเพณีเจ้าพ่อพญาและงานบุญลอมข้าวใหญ่ | เพื่อเป็นค่าใช้จ่ายตามโครงการจัดขบวนแห่ ร่วมงานประเพณีเจ้าพ่อพญาและงานบุญลอมข้าวใหญ่ ไหมมัดหมี่ของดีบ้านเขว้า | 70,000 | ทต.สุ่มล้าสี | กองการศึกษา ศาสนาฯ | | | | | | | | | | | | | | | |
| 4 | โครงการจัดงานวันสำคัญทางศาสนา | เพื่อขายเป็นค่าใช้จ่ายดำเนินการโครงการจัดงานวันสำคัญ | 20,000 | ทต.สุ่มล้าสี | กองการศึกษา ศาสนาฯ | | | | | | | | | | | | | | | |
| 5 | โครงการฝึกอบรมส่งเสริมคุณธรรม จริยธรรมเด็กและเยาวชน | เพื่อขายเป็นค่าใช้จ่ายการฝึกอบรมส่งเสริมคุณธรรม จริยธรรมเด็กและเยาวชน | 25,000 | ทต.สุ่มล้าสี | กองการศึกษา ศาสนาฯ | | | | | | | | | | | | | | | |

บัญชีโครงการ/กิจกรรมงบประมาณ

แผนการดำเนินงานประจำปีงบประมาณ พ.ศ. 2565

เทศบาลตำบลลำไย ตำบลลำไย อำเภอบ้านเขว้า จังหวัดชัยภูมิ

2. ยุทธศาสตร์การพัฒนาที่ 2 การพัฒนาคุณภาพชีวิตและความเป็นอยู่ของประชาชนให้เข้มแข็งและยั่งยืน

แผนงานการพัฒนาที่ 2.1 กลยุทธ์ส่งเสริมการพัฒนากฎหมายชีวิต

แบบ ผด.02

| ที่ | โครงการ/กิจกรรม | รายละเอียดของโครงการ/กิจกรรม | งบประมาณ (บาท) | สถานที่ดำเนินการ | หน่วยดำเนินการ | พ.ศ.2565 | | | | | | | | | | | | | | | | | | | |
|-----|--|--|-------------------|------------------|-------------------------|----------|----|----|----|----|----|----|----|----|----|----|----|--|--|--|--|--|--|--|--|
| | | | | | | ๒๕ | ๒๕ | ๒๕ | ๒๕ | ๒๕ | ๒๕ | ๒๕ | ๒๕ | ๒๕ | ๒๕ | ๒๕ | ๒๕ | | | | | | | | |
| 1 | โครงการจัดตั้งชุดปฏิบัติการจิตอาสา ภัยพิบัติประจำตำบลลำไย | เพื่อเป็นค่าใช้จ่ายตามโครงการจัดตั้งชุดปฏิบัติการจิตอาสาประจำตำบลลำไย | 30,000 | ทต.ลำไย | สำนักปลัด (งานป้องกันฯ) | | | | | | | | | | | | | | | | | | | | |
| 2 | โครงการซ้อมแผนงานป้องกันและบรรเทาสาธารณภัย ตำบลลำไย | เพื่อใช้จ่ายตามโครงการซ้อมแผนงานป้องกันและบรรเทาสาธารณภัย ตำบลลำไย | 20,000 | ทต.ลำไย | สำนักปลัด (งานป้องกันฯ) | | | | | | | | | | | | | | | | | | | | |
| 3 | โครงการป้องกันและบรรเทาสาธารณภัย อุทกภัย วาตภัย อัคคีภัย ฯลฯ | เพื่อจ่ายตามโครงการป้องกันและบรรเทาสาธารณภัย อุทกภัย วาตภัย อัคคีภัย ฯลฯ | 200,000 | ทต.ลำไย | สำนักปลัด (งานป้องกันฯ) | | | | | | | | | | | | | | | | | | | | |
| 4 | โครงการป้องกันและลดอุบัติเหตุทางถนนช่วงเทศกาลปีใหม่ | เพื่อจ่ายตามโครงการป้องกันและลดอุบัติเหตุทางถนนช่วงเทศกาลปีใหม่ | 15,000 | ทต.ลำไย | สำนักปลัด (งานป้องกันฯ) | | | | | | | | | | | | | | | | | | | | |
| 5 | โครงการป้องกันและลดอุบัติเหตุทางถนนช่วงเทศกาลสงกรานต์ | เพื่อจ่ายตามโครงการป้องกันและลดอุบัติเหตุทางถนนช่วงเทศกาลสงกรานต์ | 15,000 280,000 | ทต.ลำไย | สำนักปลัด (งานป้องกันฯ) | | | | | | | | | | | | | | | | | | | | |

2. ยุทธศาสตร์การพัฒนาที่ 2 การพัฒนาคุณภาพชีวิตและความเป็นอยู่ของประชาชนให้เข้มแข็งและยั่งยืน

แบบ ผด.02

แผนงานการพัฒนาที่ 2.1 กลยุทธ์ส่งเสริมการพัฒนาคูณภาพชีวิต

| ที่ | โครงการ/กิจกรรม | รายละเอียดของโครงการ/กิจกรรม | งบประมาณ (บาท) | สถานที่ ดำเนินการ | หน่วย รับผิดชอบหลัก | พ.ศ.2564 | | | | | | | พ.ศ.2565 | | | | | | | | |
|-----|---|---|-------------------|----------------------|----------------------------|----------|------|------|------|------|------|------|----------|------|------|------|------|------|------|--|--|
| | | | | | | ๒๕๖๕ | ๒๕๖๖ | ๒๕๖๗ | ๒๕๖๘ | ๒๕๖๙ | ๒๕๗๐ | ๒๕๗๑ | ๒๕๗๒ | ๒๕๗๓ | ๒๕๗๔ | ๒๕๗๕ | ๒๕๗๖ | ๒๕๗๗ | ๒๕๗๘ | | |
| 6 | โครงการฝึกอบรมเพิ่มศักยภาพอาสาสมัครป้องกันและบรรเทาสาธารณภัย | เพื่อจ่ายเป็นค่าใช้จ่ายดำเนินการฝึกอบรมเพิ่มศักยภาพอาสาสมัครป้องกันและบรรเทาสาธารณภัย | 30,000 | ทต.ลุ่มลำชี | สำนักปลัด (งานป้องกันฯ) | | | | | | | | | | | | | | | | |
| 7 | โครงการอบรมให้ความรู้ผู้ประกอบการในการส่งเสริมการพัฒนาเด็กปฐมวัยของ | เพื่อจ่ายตามโครงการอบรมให้ความรู้ผู้ประกอบการในการส่งเสริมพัฒนาเด็กปฐมวัยของศูนย์พัฒนาเด็กเล็ก | 9,000 | ทต.ลุ่มลำชี | กองการศึกษา ศาสนาฯ | | | | | | | | | | | | | | | | |
| 8 | โครงการส่งเสริมทักษะการเรียนรู้การสอนการกีฬา (แข่งขันกีฬาเยาวชนกลุ่มลำชี) (แข่งขันกีฬา (แข่งขันกีฬาเยาวชนกลุ่มลำชี) (แข่งขันกีฬาเยาวชนกลุ่มลำชี) (แข่งขันกีฬาเยาวชนกลุ่มลำชี) | เพื่อจ่ายเป็นเงินอุดหนุนโรงเรียนในนอชองแผนดินทอง ในการดำเนินโครงการส่งเสริมทักษะการเรียนรู้การสอนการกีฬา (แข่งขันกีฬา เยาวชนกลุ่มลำชี) (แข่งขันกีฬาเยาวชนกลุ่มลำชี) (แข่งขันกีฬาเยาวชนกลุ่มลำชี) (แข่งขันกีฬาเยาวชนกลุ่มลำชี) | 100,000 | ทต.ลุ่มลำชี | กองการศึกษา ศาสนาฯ | | | | | | | | | | | | | | | | |
| 9 | โครงการส่งเสริมกิจกรรมผู้สูงอายุ | เพื่อเป็นค่าใช้จ่ายในการดำเนินโครงการส่งเสริมกิจกรรมผู้สูงอายุ | 22,000 | ทต.ลุ่มลำชี | กองสวัสดิการฯ | | | | | | | | | | | | | | | | |

2. ยุทธศาสตร์การพัฒนาคนที่ 2 การพัฒนาคุณภาพชีวิตและความเป็นอยู่ของประชาชนให้เข้มแข็งและยั่งยืน

2.2 ส่งเสริมการแก้ไขปัญหาและพัฒนา ด้านสาธารณสุข

| ที่ | โครงการ/กิจกรรม | รายละเอียดของโครงการ/กิจกรรม | งบประมาณ (บาท) | สถานที่ ดำเนินการ | หน่วย ดำเนินการ รับผิดชอบหลัก | พ.ศ.2565 | | | | | | | | | | | | | | | | | |
|-----|--|--|-------------------|----------------------|-------------------------------------|----------|------|------|------|------|------|------|------|------|------|------|--|--|--|--|--|--|--|
| | | | | | | ๒๕๖๕ | ๒๕๖๖ | ๒๕๖๗ | ๒๕๖๘ | ๒๕๖๙ | ๒๕๗๐ | ๒๕๗๑ | ๒๕๗๒ | ๒๕๗๓ | ๒๕๗๔ | ๒๕๗๕ | | | | | | | |
| 1 | โครงการฝึกอบรมประชาชนให้รู้เท่าทันภัยสุขภาพ ผู้สูงอายุ ผู้พิการ กลุ่มแม่บ้าน กลุ่มสตรี และประชาชนทั่วไป | เพื่อเป็นค่าใช้จ่ายการดำเนินกิจกรรมการฝึกอบรมผู้สูงอายุ ผู้พิการ ผู้พิการ กลุ่มแม่บ้านกลุ่มสตรี และประชาชนทั่วไป | 30,000 | ทต.สุ่มล้าสี | กองสวัสดิการ | | | | | | | | | | | | | | | | | | |
| 2 | โครงการบริการการแพทย์ฉุกเฉินเทศบาลตำบลสุ่มล้าสี | เพื่อเป็นค่าใช้จ่ายตามโครงการบริการการแพทย์ฉุกเฉินเทศบาลตำบลสุ่มล้าสี | 250,000 | ทต.สุ่มล้าสี | กองสาธารณสุข | | | | | | | | | | | | | | | | | | |
| 3 | โครงการฉีดวัคซีนป้องกันโรคพิษสุรขบ้า ทำหมันคุมกำเนิดสุนัขและแมว | เพื่อเป็นค่าใช้จ่ายตามโครงการฉีดวัคซีนป้องกันโรคพิษสุรขบ้า คุมกำเนิดสุนัขและแมว | 50,000 | ทต.สุ่มล้าสี | กองสาธารณสุข | | | | | | | | | | | | | | | | | | |
| 4 | โครงการจัดหาหมอนสำหรับบริการดำเนินโครงการพระราชดำริด้านสาธารณสุข | เพื่อจ่ายการดำเนินงานตามแนวทางโครงการพระราชดำริสาธารณสุข 22 | 440,000 | 22 หมู่บ้าน | กองสาธารณสุข | | | | | | | | | | | | | | | | | | |
| 5 | โครงการสร้างรถจักรยานยนต์และขึ้นทะเบียนรถจักรยานยนต์ (สุนัขและแมว) | - เพื่อจ่ายเป็นค่าใช้จ่ายการสร้างรถจักรยานยนต์และขึ้นทะเบียนรถจักรยานยนต์ (สุนัขและแมว) | 10,000 780,000 | 22 หมู่บ้าน | กองสาธารณสุข | | | | | | | | | | | | | | | | | | |

2. ยุทธศาสตร์การพัฒนาคุณภาพชีวิตและความเป็นอยู่ของประชาชนให้เข้มแข็งและยั่งยืน

2.2 ส่งเสริมการแก้ปัญหาและพัฒนา ด้านสาธารณสุข

| ที่ | โครงการ/กิจกรรม | รายละเอียดของโครงการ/กิจกรรม | งบประมาณ (บาท) | สถานที่ ดำเนินการ | หน่วย ดำเนินการ รับผิดชอบหลัก | พ.ศ.2564 | | | พ.ศ.2565 | | | | | | | | | | | |
|-----|---|--|-------------------|----------------------|-------------------------------------|----------|------|------|----------|------|------|------|------|------|------|------|--|--|--|--|
| | | | | | | ๒๕๖๔ | ๒๕๖๕ | ๒๕๖๖ | ๒๕๖๗ | ๒๕๖๘ | ๒๕๖๙ | ๒๕๗๐ | ๒๕๗๑ | ๒๕๗๒ | ๒๕๗๓ | ๒๕๗๔ | | | | |
| 6 | โครงการควบคุมและป้องกันการระบาดของโรคไข้เลือดออกในพื้นที่ตำบลลุ่มลำชี | - เพื่อจ่ายเป็นค่าใช้จ่ายโครงการควบคุมและป้องกันการระบาดของโรคไข้เลือดออกในพื้นที่ตำบลลุ่มลำชี | 50,000 | 22 หมู่บ้าน | กองสาธารณสุข | | | | | | | | | | | | | | | |
| 7 | โครงการบริหารจัดการขยะในเขตตำบลลุ่มลำชี | - เพื่อจ่ายเป็นค่าใช้จ่ายการบริหารจัดการภายในเขตตำบลลุ่มลำชี | 900,000 | 22 หมู่บ้าน | กองสาธารณสุข | | | | | | | | | | | | | | | |

2. ยุทธศาสตร์การพัฒนาคุณภาพชีวิตและความเป็นอยู่ของประชาชนให้เข้มแข็งและยั่งยืน
 2.3 ส่งเสริมสร้างชุมชนเข้มแข็ง และมีส่วนร่วมในการแก้ไขปัญหาอาชญากรรม และยาเสพติด

| ที่ | โครงการกิจกรรม | รายละเอียดของโครงการกิจกรรม | งบประมาณ (บาท) | สถานที่ ดำเนินการ | หน่วย ดำเนินการ รับผิดชอบหลัก | พ.ศ.2565 | | | | | | | | | | | | | |
|-----|--|--|-------------------|----------------------|-------------------------------------|----------|---|---|---|---|---|---|----|--|--|--|--|--|--|
| | | | | | | พ.ศ.2564 | | ๕ | ๖ | ๗ | ๘ | ๙ | ๑๐ | | | | | | |
| | | | | | | ๕ | ๖ | | | | | | | | | | | | |
| 1 | โครงการส่งเสริม สนับสนุนการ การจัดทำแผนชุมชนแผนพัฒนา ท้องถิ่นแบบบูรณาการ | เพื่อเป็นค่าใช้จ่ายตามโครงการส่งเสริม สนับสนุนการจัดทำแผนชุมชนแผน พัฒนาท้องถิ่นแบบบูรณาการ | 20,000 | ทต.ลุ่มลำชี | สำนักปลัด (ฝ่ายแผนงาน) | ← | | | | | | | | | | | | | |
| 2 | โครงการป้องกันและแก้ไข ปัญหายาเสพติดในชุมชน | เพื่อจ่ายเป็นค่าใช้จ่าย ป้องกันการป้องกัน และแก้ไขปัญหายาเสพติดในชุมชน | 20,000 | ทต.ลุ่มลำชี | สำนักปลัด (งานป้องกันฯ) | | | | | | | | | | | | | | |
| | | | | | | | | | | | | | | | | | | | |

บัญชีโครงการ/กิจกรรม/งบประมาณ

แผนการดำเนินงานประจำปีงบประมาณ พ.ศ. 2565

เทศบาลตำบลลุ่มลำชี ตำบลลุ่มลำชี อำเภอบ้านเขว้า จังหวัดชัยภูมิ

แบบ ผด.02

3. ยุทธศาสตร์การพัฒนาที่ 3 การพัฒนาศักยภาพและขีดความสามารถด้านการเกษตร

กลยุทธ์การพัฒนาที่ 3.1 กลยุทธ์การบริหารจัดการทรัพยากรการเกษตร

| ที่ | โครงการ/กิจกรรม | รายละเอียดของโครงการ/กิจกรรม | งบประมาณ (บาท) | สถานที่ ดำเนินการ | หน่วย ดำเนินการ รับผิดชอบหลัก | พ.ศ.2564 | | | พ.ศ.2565 | | | | | | | | | | | |
|-----|--|---|-------------------|----------------------|-------------------------------------|----------|-----|-----|----------|-----|-----|-----|-----|-----|-----|-----|-----|--|--|--|
| | | | | | | ๒๕๖ | ๒๕๖ | ๒๕๖ | ๒๕๖ | ๒๕๖ | ๒๕๖ | ๒๕๖ | ๒๕๖ | ๒๕๖ | ๒๕๖ | ๒๕๖ | ๒๕๖ | | | |
| 1 | จุดหมุนรัฐวิสาหกิจ สำนักงานการไฟฟ้า จังหวัดชัยภูมิ | เพื่อจ่ายเป็นค่าชุดหมุนลุ่มลำชีงานไฟฟ้าส่วนภูมิภาค จังหวัดชัยภูมิ (บ้านวังปลาเผา หมู่ที่ 10) ปรากฏตามแผนงานพัฒนาท้องถิ่น พ.ศ.2561-2565 | 100,000 | ทต.ลุ่มลำชี | กองช่าง | | | | | | | | | | | | | | | |

3. ยุทธศาสตร์การพัฒนาที่ 3 การพัฒนาศักยภาพและขีดความสามารถด้านการเกษตร

3.2 การพัฒนาและเพิ่มมูลค่าและคุณภาพสินค้าการเกษตร

| ที่ | โครงการ/กิจกรรม | รายละเอียดของโครงการ/กิจกรรม | งบประมาณ (บาท) | สถานที่ ดำเนินการ | หน่วย ดำเนินการ รับผิดชอบหลัก | พ.ศ.2564 | | | | พ.ศ.2565 | | | | | | | | |
|--|-----------------|------------------------------|-------------------|----------------------|-------------------------------------|----------|-----|-----|-----|----------|------|------|------|---|---|---|---|---|
| | | | | | | ๕-๕ | ๕-๖ | ๕-๗ | ๕-๘ | ๕-๙ | ๕-๑๐ | ๕-๑๑ | ๕-๑๒ | | | | | |
| - | - | - | - | - | - | - | - | - | - | - | - | - | - | - | - | - | - | - |
| 3.3 ส่งเสริมถ่ายทอดเทคโนโลยีเพิ่มผลผลิตทางการเกษตร | | | | | | | | | | | | | | | | | | |
| | | | | | | | | | | | | | | | | | | |
| | | | | | | | | | | | | | | | | | | |

บัญชีโครงการ/กิจกรรม/งบประมาณ
แผนการดำเนินงานประจำปีงบประมาณ พ.ศ. 2565

เทศบาลตำบลลำไย ตำบลลำไย อำเภอบ้านเขว้า จังหวัดชัยภูมิ

4. ยุทธศาสตร์การพัฒนาคุณภาพการท่องเที่ยว

แบบ ผด.02

4.1 กลยุทธ์ปรับปรุงและพัฒนาแหล่งท่องเที่ยว

| ที่ | โครงการ/กิจกรรม | รายละเอียดของโครงการ/กิจกรรม | งบ ประมาณ (บาท) | สถานที่ ดำเนินการ | หน่วย ดำเนินการ รับผิดชอบหลัก | พ.ศ.2565 | | | | | | | | | |
|-----|--|---|-----------------------|----------------------|-------------------------------------|----------|-----|----------|-----|-----|-----|-----|-----|-----|--|
| | | | | | | พ.ศ.2564 | | พ.ศ.2565 | | | | | | | |
| | | | | | | '๕๕ | '๕๖ | '๕๗ | '๕๘ | '๕๙ | '๖๐ | '๖๑ | '๖๒ | '๖๓ | |
| 1 | โครงการส่งเสริมประชาสัมพันธ์ อุทยานธรณีชัยภูมิจีโอพาร์ค (Chaiyaphum Geopark) | เพื่อเป็นค่าใช้จ่ายประชาสัมพันธ์อุทยาน ธรณีชัยภูมิ จีโอพาร์ค (Chaiyaphum Geopark) | 5,000 | พต.ลำไย | สำนักปลัด | | | | | | | | | | |

บัญชีโครงการ/กิจกรรม/งบประมาณ

แผนการดำเนินงานประจำปีงบประมาณ พ.ศ. 2565

เทศบาลตำบลลุ่มลำชี ตำบลลุ่มลำชี อำเภอบ้านเขว้า จังหวัดชัยภูมิ

5. ยุทธศาสตร์การส่งเสริมการท่องเที่ยวและใช้พลังงานอย่างมีคุณค่า

แบบ ผด.02

5.1 ก่อยุทธส่งเสริมและสนับสนุนชุมชนสร้างพลังงานเพื่อเศรษฐกิจชุมชน

| ที่ | โครงการ/กิจกรรม | รายละเอียดของโครงการ/กิจกรรม | งบประมาณ (บาท) | สถานที่ ดำเนินการ | หน่วย ดำเนินการ รับผิดชอบหลัก | พ.ศ.2564 | | พ.ศ.2565 | | | | | | | | | | | | | | | |
|-----|-----------------|------------------------------|-------------------|----------------------|-------------------------------------|----------|----|----------|----|----|----|----|----|----|----|----|---|---|---|---|---|---|---|
| | | | | | | ๕๕ | ๕๖ | ๕๖ | ๕๗ | ๕๘ | ๕๙ | ๖๐ | ๖๑ | ๖๒ | ๖๓ | ๖๔ | | | | | | | |
| - | - | - | - | - | - | - | - | - | - | - | - | - | - | - | - | - | - | - | - | - | - | - | - |

บัญชีโครงการ/กิจกรรม/งบประมาณ

แผนการดำเนินงานประจำปีงบประมาณ พ.ศ. 2565

เทศบาลตำบลลำไย ตำบลลำไย อำเภอบ้านเขว้า จังหวัดชัยภูมิ

6. ยุทธศาสตร์การพัฒนาที่ 6 การพัฒนาโครงสร้างพื้นฐานเพื่อรองรับการเป็นศูนย์กลางทาง การตลาดและการเชื่อมโยงสู่ประเทศในประชาคมอาเซียน

กลยุทธ์การพัฒนาที่ 6.1 กลยุทธ์การสร้างเสริมและพัฒนาโครงสร้างพื้นฐานและเชื่อมโยงระบบการขนส่งท้องถิ่นกับส่วนกลาง

แบบ ผด.02

| ที่ | โครงการ/กิจกรรม | รายละเอียดของโครงการ/กิจกรรม | งบประมาณ (บาท) | สถานที่ ดำเนินการ | หน่วย ดำเนินการ รับผิดชอบหลัก | พ.ศ.2564 | | | พ.ศ.2565 | | | | | | | | | | | |
|-----|---|---|----------------|-------------------------|-------------------------------|----------|-----|-----|----------|-----|------|------|------|------|------|--|--|--|--|--|
| | | | | | | ๕-๕ | ๕-๖ | ๕-๗ | ๕-๘ | ๕-๙ | ๕-๑๐ | ๕-๑๑ | ๕-๑๒ | ๕-๑๓ | ๕-๑๔ | | | | | |
| 1 | โครงการก่อสร้างคลองส่งน้ำคอนกรีตเสริมเหล็กคลองไลโป (ต่อเนื่อง) หมู่ที่ 16 | เพื่อจ่ายเป็นค่าดำเนินการคลองส่งน้ำคอนกรีตเสริมเหล็กคลองไลโป(ต่อเนื่อง) กว้าง 4.00 ม. หนา 0.15 ม.ลึกเฉลี่ย 2.00 ม.ยาว 18.00 ม.ปรากฏตามแผนพัฒนาท้องถิ่น (พ.ศ.2561-2565) | 200,000 | บ้านคลองไลโป หมู่ที่ 16 | กองช่าง | | | | | | | | | | | | | | | |
| 2 | โครงการก่อสร้างถนนคอนกรีตเสริมเหล็กภายในหมู่บ้าน หมู่ที่ 22 | เพื่อจ่ายเป็นค่าดำเนินการก่อสร้างถนนผิวจราจรกว้าง 4 ม.ยาว 50 ม.หนาเฉลี่ย 0.15 ม.ไหล่ทางลูกรังกว้างเฉลี่ยข้างละ 0.20 หรือมีผิวจราจรรวมไม่น้อยกว่า 200 ตร.ม.ปรากฏแผนพัฒนาท้องถิ่น(พ.ศ. 2561-2565) | 94,000 | บ้านท่าแกทอง หมู่ที่ 22 | กองช่าง | | | | | | | | | | | | | | | |

6. ยุทธศาสตร์การพัฒนาที่ 6 การพัฒนาโครงสร้างพื้นฐานเพื่อรองรับการเป็นศูนย์กลางทางการตลาดและการเชื่อมโยงสู่ประเทศในประชาคมอาเซียน

กลยุทธ์การพัฒนาที่ 6.1 กลยุทธ์การส่งเสริมและพัฒนาโครงสร้างพื้นฐานและเชื่อมโยงระบบการขนส่งท้องถิ่นกับส่วนกลาง

| ที่ | โครงการ/กิจกรรม | รายละเอียดของโครงการ/กิจกรรม | งบประมาณ (บาท) | สถานที่ดำเนินการ | หน่วยดำเนินการรับผิดชอบหลัก | พ.ศ.2564 | | | พ.ศ.2565 | | | | | | | | | |
|-----|---|--|----------------|--------------------------|-----------------------------|----------|------|------|----------|------|------|------|------|------|--|--|--|--|
| | | | | | | ๒๕๖๔ | ๒๕๖๕ | ๒๕๖๖ | ๒๕๖๗ | ๒๕๖๘ | ๒๕๖๙ | ๒๕๗๐ | ๒๕๗๑ | ๒๕๗๒ | | | | |
| 3 | โครงการก่อสร้างถนนคอนกรีตเสริมเหล็กภายในหมู่บ้าน หมู่ที่ 2 | เพื่อจ่ายเป็นค่าดำเนินการก่อสร้างถนน สายที่ 1 ผิวจราจรกว้าง 4 ม.ยาว 33 ม.หนา เฉลี่ย 0.15 ม.ไหล่ทางลูกรังกว้างเฉลี่ยข้างละ 0.20 ม.สายที่ 2 ผิวจราจรกว้าง 3 ม. ยาว 39 ม. หนาเฉลี่ย 0.15 ม.ไหล่ทางลูกรังข้างละ 0.20 ม. สายที่ 3 ผิวจราจรกว้าง 3ม. ยาว 27 ม.หนาเฉลี่ย 0.15 ม.ไหล่ทางลูกรังกว้างข้างละ 0.20 ม.ตามแผนพัฒนาท้องถิ่น(พ.ศ. 2561-2565) | 200,000 | บ้านท่าแก หมู่ที่ 2 | กองช่าง | | | | | | | | | | | | | |
| 4 | โครงการก่อสร้างถนนคอนกรีตเสริมเหล็กภายในหมู่บ้าน หมู่ที่ 15 | เพื่อจ่ายเป็นค่าดำเนินการก่อสร้างถนน สายที่ 1 ผิวจราจรกว้าง 3 ม.ยาว 30 ม.หนา เฉลี่ย 0.15 ม.ไหล่ทางลูกรังข้างละ 0.20 ม.สายที่ 2 ผิวจราจรกว้าง 3 ม.ยาว 57 ม. หนาเฉลี่ย 0.15 ม.ไหล่ทางลูกรังข้างละ0.20 ม.ผิวจราจรไม่โดยกว่า 325.50 ตร.ม.แผนพัฒนา(พ.ศ.61-65) | 200,000 | บ้านน้อยพัฒนา หมู่ที่ 15 | กองช่าง | | | | | | | | | | | | | |

6. ยุทธศาสตร์การพัฒนาที่ 6 การพัฒนาโครงสร้างพื้นฐานเพื่อรองรับการเป็นศูนย์กลางทาง การตลาดและการเชื่อมโยงสู่ประเทศในประชาคมอาเซียน

| กลยุทธ์การพัฒนาที่ 6.1 กลยุทธ์การสร้างเสริมและพัฒนาโครงสร้างพื้นฐานและเชื่อมโยงระบบการขนส่งท้องถิ่นกับส่วนกลาง | | | | | | | | | | แบบ ผ.ด. 02 | | | | | | | | | |
|--|---|---|----------------|-----------------------------|-----------------------------|----------|------|------|----------|-------------|------|------|------|------|--|--|--|--|--|
| ที่ | โครงการกิจกรรม | รายละเอียดของโครงการกิจกรรม | งบประมาณ (บาท) | สถานที่ดำเนินการ | หน่วยดำเนินการรับผิดชอบหลัก | พ.ศ.2564 | | | พ.ศ.2565 | | | | | | | | | | |
| | | | | | | ๒๕๖๔ | ๒๕๖๕ | ๒๕๖๖ | ๒๕๖๗ | ๒๕๖๘ | ๒๕๖๙ | ๒๕๗๐ | ๒๕๗๑ | ๒๕๗๒ | | | | | |
| 5 | โครงการก่อสร้างถนนคอนกรีตเสริมเหล็กภายในหมู่บ้านปากคันทันธุ์ หมู่ที่ 14 | เพื่อจ่ายเป็นค่าก่อสร้างถนนคอนกรีตเสริมเหล็กภายในหมู่บ้าน วิเวจราษฎร์ กว้าง 4.00 ม. ยาว 82.50 ม. หนาเฉลี่ย 0.15 ม. ไหล่ทางดูกรัง กว้างเฉลี่ยข้างละ 0.20 ม. หรือมีพื้นที่ก่อสร้างวิเวจราษฎร์ ไม่น้อยกว่า 330.00 ตร.ม. ตามแบบมาตรฐานแผนพัฒนาท้องถิ่น(พ.ศ.2561-2565) | 200,000 | บ้านปากคันทันธุ์ หมู่ที่ 14 | กองช่าง | | | | | | | | | | | | | | |
| 6 | โครงการก่อสร้างถนนคอนกรีตเสริมเหล็กภายในหมู่บ้านไม้แดง หมู่ที่ 7 | เพื่อจ่ายเป็นค่าก่อสร้างถนนคอนกรีตเสริมเหล็กภายในหมู่บ้าน วิเวจราษฎร์ กว้าง 5.00 ม. ยาว 63 ม. หนาเฉลี่ย 0.15 ม. ไหล่ทางดูกรัง กว้างเฉลี่ยข้างละ 0.20 ม. หรือมีพื้นที่ก่อสร้างวิเวจราษฎร์ ไม่น้อยกว่า 315.00 ตร.ม. ตามแบบมาตรฐานแผนพัฒนาท้องถิ่น(พ.ศ.2561-2565) | 200,000 | บ้านป่าไม้แดง หมู่ที่ 7 | กองช่าง | | | | | | | | | | | | | | |

6. ยุทธศาสตร์การพัฒนาที่ 6 การพัฒนาโครงสร้างพื้นฐานเพื่อรองรับการเป็นศูนย์กลางทาง การตลาดและการเชื่อมโยงสู่ประเทศไทยประชาคมอาเซียน

กลยุทธ์การพัฒนาที่ 6.1 กลยุทธ์การส่งเสริมและพัฒนาโครงสร้างพื้นฐานและเชื่อมโยงระบบการขนส่งท้องถิ่นกับส่วนกลาง

แบบ ผด. 02

| ที่ | โครงการ/กิจกรรม | รายละเอียดของโครงการ/กิจกรรม | งบประมาณ (บาท) | สถานที่ดำเนินการ | หน่วยดำเนินการรับผิดชอบหลัก | พ.ศ.2564 | | พ.ศ.2565 | | | | | | | | | | |
|-----|---|--|----------------|-------------------------|-----------------------------|----------|------|----------|------|------|------|------|------|------|------|------|--|--|
| | | | | | | ๒๕๖๔ | ๒๕๖๕ | ๒๕๖๕ | ๒๕๖๖ | ๒๕๖๗ | ๒๕๖๘ | ๒๕๖๙ | ๒๕๗๐ | ๒๕๗๑ | ๒๕๗๒ | ๒๕๗๓ | | |
| 7 | โครงการก่อสร้างถนนคอนกรีตเสริมเหล็กภายในหมู่บ้านปาง หมู่ที่ 3 | เพื่อจ่ายเป็นค่าก่อสร้างถนนคอนกรีตเสริมเหล็กภายในหมู่บ้าน ผิวจราจร กว้าง 3.00 ม. ยาว 110.00 ม. หนาเฉลี่ย 0.15 ม. ไหล่ทางลูกรัง กว้างเฉลี่ยข้างละ 0.20 ม. หรือมีพื้นที่ก่อสร้างผิวจราจร ไม่น้อยกว่า 330.00 ตร.ม. ตามแบบมาตรฐานแผนพัฒนาท้องถิ่น(พ.ศ.2561-2565) | 200,000 | บ้านปาง หมู่ที่ 3 | กองช่าง | | | | | | | | | | | | | |
| 8 | โครงการก่อสร้างถนนคอนกรีตเสริมเหล็กภายในหมู่บ้านป่าละแกราช หมู่ที่ 12 | เพื่อจ่ายเป็นค่าก่อสร้างถนนคอนกรีตเสริมเหล็กภายในหมู่บ้าน ผิวจราจร กว้าง 5.00 ม. ยาว 31.50 ม. หนาเฉลี่ย 0.15 ม. ไหล่ทางลูกรัง กว้างเฉลี่ยข้างละ 0.20 ม. หรือมีพื้นที่ก่อสร้างผิวจราจร ไม่น้อยกว่า 157.50 ตร.ม. ตามแบบมาตรฐานแผนพัฒนาท้องถิ่น(พ.ศ.2561-2565) | 100,000 | บ้านป่าแกราช หมู่ที่ 12 | กองช่าง | | | | | | | | | | | | | |

6. ยุทธศาสตร์การพัฒนาที่ 6 การพัฒนาโครงสร้างพื้นฐานเพื่อรองรับการเป็นศูนย์กลางทาง การตลาดและการเชื่อมโยงสู่ประเทศไทยประชาคมอาเซียน

| กลยุทธ์การพัฒนาที่ 6.1 กลยุทธ์การสร้างเสริมและพัฒนาโครงสร้างพื้นฐานและเชื่อมโยงระบบการขนส่งท้องถิ่นกับส่วนกลาง | | | | | | | | | | แบบ ผด. 02 | | | | | | | | | |
|--|--|--|----------------|------------------------------|--|----------|----|----|----------|------------|----|----|----|--|--|--|--|--|--|
| ที่ | โครงการ/กิจกรรม | รายละเอียดของโครงการ/กิจกรรม | งบประมาณ (บาท) | สถานที่ดำเนินการ | หน่วยงาน ดำเนินการ รับผิดชอบหลัก | พ.ศ.2564 | | | พ.ศ.2565 | | | | | | | | | | |
| | | | | | | ๕๕ | ๕๖ | ๕๗ | ๕๘ | ๕๙ | ๖๐ | ๖๑ | ๖๒ | | | | | | |
| 9 | โครงการก่อสร้างถนนคอนกรีตเสริมเหล็กภายในหมู่บ้านแม่แผ่นดินทอง หมู่ที่ 13 | เพื่อจ่ายค่าก่อสร้างถนนคอนกรีตเสริมเหล็กภายในหมู่บ้าน ผิวจราจร กว้าง 3.50 ม. หน้า 0.15 ม. ยาว 94.50 ม. ไหล่ทางสูงโปร่งปรับเกลี่ย กว้างเฉลี่ย 0.20 ม. หรือมีพื้นที่ก่อสร้างผิวจราจรไม่น้อยกว่า 330.75 ตร.ม. ตามแบบมาตรฐาน งานทาง สำหรับ อบท. ทธ 2-202 เป็นไปตามแผนพัฒนาท้องถิ่น (พ.ศ.25612565) | 200,000 | บ้านแม่แผ่นดินทอง หมู่ที่ 13 | กองช่าง | | | | | | | | | | | | | | |
| 10 | โครงการก่อสร้างถนนคอนกรีตเสริมเหล็กภายในหมู่บ้านร่มเกล้า หมู่ที่ 19 | เพื่อจ่ายค่าก่อสร้างถนนคอนกรีตเสริมเหล็กภายในหมู่บ้าน ลายที่ 1 ผิวจราจร กว้าง 3.00 ม. หน้า 0.15 ม. ยาว 30.00 ม. ไหล่ทาง กว้างเฉลี่ย 0.20 ม. ลายที่ 2 ผิวจราจร กว้าง 3.00 ม. ยาว 74.00 ม. หน้าเฉลี่ย 0.15 ม. ไหล่ทางข้างละ 0.20 ม. หรือมีผิวจราจรไม่น้อยกว่า 312.00 ตร.ม. ตามแผนพัฒนาท้องถิ่น(พ.ศ.25612565) | 200,000 | บ้านร่มเกล้า หมู่ที่ 19 | กองช่าง | | | | | | | | | | | | | | |

6. ยุทธศาสตร์การพัฒนาที่ 6 การพัฒนาโครงสร้างพื้นฐานเพื่อรองรับการเป็นศูนย์กลางทาง การตลาดและการเชื่อมโยงสู่ประเทศในประชาคมอาเซียน

กลยุทธ์การพัฒนาที่ 6.1 กลยุทธ์การส่งเสริมและพัฒนาโครงสร้างพื้นฐานและเชื่อมโยงระบบการขนส่งท้องถิ่นกับส่วนกลาง

แบบ ผด. 02

| ที่ | โครงการ/กิจกรรม | รายละเอียดของโครงการ/กิจกรรม | งบประมาณ (บาท) | สถานที่ | หน่วยงาน ดำเนินการ รับผิดชอบหลัก | พ.ศ.2564 | | | พ.ศ.2565 | | | | | | | | | |
|-----|--|--|----------------|-----------------------|--|----------|------|------|----------|------|------|------|------|------|--|--|--|--|
| | | | | | | ๒๕๖๔ | ๒๕๖๕ | ๒๕๖๖ | ๒๕๖๗ | ๒๕๖๘ | ๒๕๖๙ | ๒๕๗๐ | ๒๕๗๑ | ๒๕๗๒ | | | | |
| 11 | โครงการก่อสร้างถนนคอนกรีตเสริมเหล็กภายในหมู่บ้านราษฎรยางชุม หมู่ที่ 20 | เพื่อก่อสร้างถนนคอนกรีตเสริมเหล็กภายในหมู่บ้าน ปริมาณงาน ผิวจราจรคอนกรีตเสริมเหล็ก กว้าง 4.00 ม. หนา 0.15 ม. ยาว 82.50 ม.หรือมีพื้นที่ก่อสร้างผิวจราจรไม่น้อยกว่า 330.00 ตร.ม. ตามแบบมาตรฐาน งานทางสำหรับ อบท. ทด 2-202 เป็นไปตามแผนพัฒนาท้องถิ่น(พ.ศ.2561-2565) | 216,400 | บ้านโนนน้อย หมู่ที่ 4 | กองช่าง | | | | | | | | | | | | | |

6. ยุทธศาสตร์การพัฒนาที่ 6 การพัฒนาโครงสร้างพื้นฐานเพื่อรองรับการเป็นศูนย์กลางทาง การตลาดและการเชื่อมโยงสู่ประเทศในประชาคมอาเซียน

กลยุทธ์การพัฒนาที่ 6.1 กลยุทธ์การส่งเสริมและพัฒนาโครงสร้างพื้นฐานและเชื่อมโยงระบบการขนส่งท้องถิ่นกับส่วนกลาง

แบบ ผด. 02

| ที่ | โครงการ/กิจกรรม | รายละเอียดของโครงการ/กิจกรรม | งบประมาณ (บาท) | สถานที่ดำเนินการ | หน่วยดำเนินการ รับผิดชอบหลัก | พ.ศ.2564 | | | พ.ศ.2565 | | | | | | | | | | |
|-----|---|--|----------------|------------------|---------------------------------|----------|------|------|----------|------|------|------|------|------|------|--|--|--|--|
| | | | | | | ๒๕๖๔ | ๒๕๖๕ | ๒๕๖๖ | ๒๕๖๗ | ๒๕๖๘ | ๒๕๖๙ | ๒๕๗๐ | ๒๕๗๑ | ๒๕๗๒ | ๒๕๗๓ | | | | |
| 12 | โครงการก่อสร้างถนนคอนกรีตเสริมเหล็กภายในหมู่บ้านไร่ ม.6 | เพื่อจ่ายเป็นค่าดำเนินการก่อสร้างถนน สายที่ 1 ผิวจราจรกว้าง 3 ม.ยาว 16 ม.หนา เฉลี่ย 0.15 ม.ไหล่ทางลูกรังกว้างเฉลี่ยข้างละ 0.20 ม.สายที่ 2 ผิวจราจรกว้าง 2.50 ม. ยาว 26 ม. หนาเฉลี่ย 0.15 ม. ไหล่ทางลูกรัง ข้างละ 0.20 ม. สายที่ 3 ผิวจราจรกว้าง 3 ม. ยาว 71 ม.หนาเฉลี่ย 0.15 ม.ไหล่ทาง ลูกรังกว้างข้างละ 0.20 ม.ตามแผนพัฒนาท้องถิ่น(พ.ศ.2561-2565) | 200,000 | บ้านไร่ ม.6 | กองช่าง | | | | | | | | | | | | | | |

6. ยุทธศาสตร์การพัฒนาที่ 6 การพัฒนาโครงสร้างพื้นฐานเพื่อรองรับการเป็นศูนย์กลางทาง การตลาดและการเชื่อมโยงสู่ประเทศในประชาคมอาเซียน

กลยุทธ์การพัฒนาที่ 6.1 กลยุทธ์การส่งเสริมและพัฒนาโครงสร้างพื้นฐานและเชื่อมโยงระบบการขนส่งท้องถิ่นกับส่วนกลาง

| ที่ | โครงการกิจกรรม | รายละเอียดของโครงการ/กิจกรรม | งบประมาณ (บาท) | สถานที่ | หน่วย | แบบ ผด. 02 | | | | | | | | | | | | | | | | |
|-----|---|--|----------------|-----------------------|---------|------------|------|------|----------|------|------|------|------|------|------|------|------|--|--|--|--|--|
| | | | | | | พ.ศ.2564 | | | พ.ศ.2565 | | | | | | | | | | | | | |
| | | | | | | ๒๕๖๔ | ๒๕๖๕ | ๒๕๖๖ | ๒๕๖๗ | ๒๕๖๘ | ๒๕๖๙ | ๒๕๗๐ | ๒๕๗๑ | ๒๕๗๒ | ๒๕๗๓ | ๒๕๗๔ | ๒๕๗๕ | | | | | |
| 13 | โครงการก่อสร้างถนนคอนกรีตเสริมเหล็กภายในหมู่บ้านวังกุ่ม ม.5 | เพื่อจ่ายเป็นค่าดำเนินการก่อสร้างถนน สายที่ 1 ผิวจราจรกว้าง 3 ม. ยาว 76 ม. หน้าเฉลี่ย 0.15 ม. ไหล่ทางลูกรังกว้างเฉลี่ยข้างละ 0.20 ม. สายที่ 2 ผิวจราจรกว้าง 4 ม. ยาว 25 ม. หน้าเฉลี่ย 0.15 ม. ไหล่ทางลูกรังข้างละ 0.20 ม. ตามแผนพัฒนาท้องถิ่น (พ.ศ. 2561-2565) | 200,000 | บ้านวังกุ่ม หมู่ที่ 5 | กองช่าง | | | | | | | | | | | | | | | | | |

6. ยุทธศาสตร์การพัฒนาที่ 6 การพัฒนาโครงสร้างพื้นฐานเพื่อรองรับการเป็นศูนย์กลางทาง การตลาดและการเชื่อมโยงสู่ประเทศในประชาคมอาเซียน

| กลยุทธ์การพัฒนาที่ 6.1 กลยุทธ์การส่งเสริมและพัฒนาโครงสร้างพื้นฐานและเชื่อมโยงระบบการขนส่งท้องถิ่นกับส่วนกลาง | | | | | | แบบ ผด. 02 | | | | | | | | | | | | | | |
|--|---|---|----------------|-----------------------|---------------------------------|------------|------|------|----------|------|------|------|------|------|------|--|--|--|--|--|
| ที่ | โครงการ/กิจกรรม | รายละเอียดของโครงการ/กิจกรรม | งบประมาณ (บาท) | สถานที่ดำเนินการ | หน่วยดำเนินการ รับผิดชอบหลัก | พ.ศ.2564 | | | พ.ศ.2565 | | | | | | | | | | | |
| | | | | | | ๒๕๖๔ | ๒๕๖๕ | ๒๕๖๖ | ๒๕๖๗ | ๒๕๖๘ | ๒๕๖๙ | ๒๕๗๐ | ๒๕๗๑ | ๒๕๗๒ | ๒๕๗๓ | | | | | |
| 14 | โครงการก่อสร้างถนนคอนกรีตเสริมเหล็กภายในหมู่บ้านวังปลา หมู่ที่ 10 | เพื่อจ่ายค่าก่อสร้างถนนคอนกรีตเสริมเหล็กภายในหมู่บ้าน ดิจจราจร กว้าง 3.00 ม. หนา 0.15 ม .ยาว 54.50 ม. ไหลทาง กว้างเฉลี่ย 0.20 ม. ตามแผนพัฒนาท้องถิ่น(พ.ศ. 25612565) | 100,000 | บ้านวังปลา หมู่ที่ 10 | กองช่าง | | | | | | | | | | | | | | | |

6. ยุทธศาสตร์การพัฒนาที่ 6 การพัฒนาโครงสร้างพื้นฐานเพื่อรองรับการเป็นศูนย์กลางทางการตลาดและการเชื่อมโยงสู่ประเทศในประชาคมอาเซียน

| กลยุทธ์การพัฒนาที่ 6.1 กลยุทธ์การสร้างเสริมและพัฒนาโครงสร้างพื้นฐานและเชื่อมโยงระบบการขนส่งท้องถิ่นกับส่วนกลาง | | | | | | | | | | แบบ ผด. 02 | | | | | | | | | |
|--|---|---|----------------|----------------------------|---------------------------------|----------|-----|-----|----------|------------|-----|-----|--|--|--|--|--|--|--|
| ที่ | โครงการ/กิจกรรม | รายละเอียดของโครงการ/กิจกรรม | งบประมาณ (บาท) | สถานที่ดำเนินการ | หน่วยดำเนินการ รับผิดชอบหลัก | พ.ศ.2564 | | | พ.ศ.2565 | | | | | | | | | | |
| | | | | | | ๒๕๖ | ๒๕๖ | ๒๕๖ | ๒๕๖ | ๒๕๖ | ๒๕๖ | ๒๕๖ | | | | | | | |
| 15 | โครงการก่อสร้างถนนคอนกรีตเสริมเหล็กภายในหมู่บ้าน จังหวัดหนอง ม.17 | เพื่อจ่ายเป็นค่าดำเนินการก่อสร้างถนนสายที่ 1 ผิวจราจรกว้าง 4 ม.ยาว 27 ม.หนาเฉลี่ย 0.15 ม.ไหล่ทางลูกรังกว้างเฉลี่ยข้างละ 0.20 ม.สายที่ 2 ผิวจราจรกว้าง 4 ม.ยาว 32.50 ม. หนาเฉลี่ย 0.15 ม. ไหล่ทางลูกรังข้างละ 0.20 ม. ตามแผนพัฒนาท้องถิ่น (พ.ศ.2561-2565) | 148,000 | บ้านวังโพธิ์ทอง หมู่ที่ 17 | กองช่าง | | | | | | | | | | | | | | |
| 16 | โครงการก่อสร้างถนนคอนกรีตเสริมเหล็กภายในหมู่บ้าน หนองส้มโรง ม.18 | เพื่อจ่ายเป็นค่าดำเนินการก่อสร้างถนนสายที่ 1 ผิวจราจรกว้าง 3.50 ม.ยาว 72 ม. หนาเฉลี่ย 0.15 ม. ไหล่ทางลูกรังกว้างเฉลี่ยข้างละ 0.20 ม.สายที่ 2 ผิวจราจรกว้าง 2.50 ม. ยาว 27 ม. หนาเฉลี่ย 0.15 ม. ไหล่ทางลูกรังข้างละ 0.20 ม. ตามแผนพัฒนาท้องถิ่น(พ.ศ.2561-2565) | 200,000 | บ้านหนองส้มโรง หมู่ที่ 18 | กองช่าง | | | | | | | | | | | | | | |

6. ยุทธศาสตร์การพัฒนาที่ 6 การพัฒนาโครงสร้างพื้นฐานเพื่อรองรับการเป็นศูนย์กลางทางการค้าและการเชื่อมโยงสู่ประเทศในประชาคมอาเซียน

กลยุทธ์การพัฒนาที่ 6.1 กลยุทธ์การส่งเสริมและพัฒนาโครงสร้างพื้นฐานและเชื่อมโยงระบบการขนส่งท้องถิ่นกับส่วนกลาง

แบบ ผด. 02

| ที่ | โครงการ/กิจกรรม | รายละเอียดของโครงการ/กิจกรรม | งบประมาณ (บาท) | สถานที่ดำเนินการ | หน่วยดำเนินการ รับผิดชอบหลัก | พ.ศ.2564 | | | พ.ศ.2565 | | | | | | | | | | |
|-----|--|---|----------------|----------------------------|---------------------------------|----------|------|------|----------|------|------|------|------|------|------|--|--|--|--|
| | | | | | | ๒๕๖๔ | ๒๕๖๕ | ๒๕๖๖ | ๒๕๖๗ | ๒๕๖๘ | ๒๕๖๙ | ๒๕๗๐ | ๒๕๗๑ | ๒๕๗๒ | ๒๕๗๓ | | | | |
| 17 | โครงการก่อสร้างถนนคอนกรีตเสริมเหล็กภายในหมู่บ้านทองเรียง หมู่ที่ 8 | ก่อสร้างถนนคอนกรีตเสริมเหล็กภายในหมู่บ้าน ปริมาณงาน กว้าง 2.50 ม. ทนทาน 0.15 ม. ยาว 131 ม. หรือมีพื้นที่ก่อสร้างผิวจราจรไม่น้อยกว่า 327.50 ตร.ม. ตามตามแผนพัฒนาท้องถิ่น(พ.ศ. 2561-2565) | 200,000 | บ้านทองเรียง หมู่ที่ 8 | กองช่าง | | | | | | | | | | | | | | |
| 18 | โครงการก่อสร้างถนนลูกรังบ้านวังโพธิ์ทอง หมู่ที่ 17 | ก่อสร้างถนนลูกรัง ปริมาณงาน กว้าง 3.00 ม. ทนทาน 0.15 ม. ยาว 72.00 ม. หรือมีพื้นที่ก่อสร้างผิวจราจรไม่น้อยกว่า 316 ตร.ม. ตามตามแผนพัฒนาท้องถิ่น (พ.ศ.2561-2565) | 52,000 | บ้านวังโพธิ์ทอง หมู่ที่ 17 | กองช่าง | | | | | | | | | | | | | | |

6. ยุทธศาสตร์การพัฒนาที่ 6 การพัฒนาโครงสร้างพื้นฐานเพื่อรองรับการเป็นศูนย์กลางทาง การตลาดและการเชื่อมโยงสู่ประเทศในประชาคมอาเซียน

กลยุทธ์การพัฒนาที่ 6.1 กลยุทธ์การส่งเสริมและพัฒนาโครงสร้างพื้นฐานและเชื่อมโยงระบบการขนส่งท้องถิ่นกับส่วนกลาง

แบบ ผด. 02

| ที่ | โครงการกิจกรรม | รายละเอียดของโครงการ/กิจกรรม | งบประมาณ (บาท) | สถานที่ดำเนินการ | หน่วยดำเนินการ รับผิดชอบหลัก | พ.ศ.2564 | | | พ.ศ.2565 | | | | | | | | | | | |
|-----|--|--|----------------|--------------------------|---------------------------------|----------|-----|-----|----------|-----|-----|-----|-----|-----|-----|--|--|--|--|--|
| | | | | | | ๒๕๖ | ๒๕๗ | ๒๕๘ | ๒๕๖ | ๒๕๗ | ๒๕๘ | ๒๕๙ | ๒๕๐ | ๒๕๑ | ๒๕๒ | | | | | |
| 19 | โครงการก่อสร้างระบบระบาย ภายในหมู่บ้านท่าแก้ง หมู่ที่ 9 | ก่อสร้างระบบระบายน้ำภายในหมู่บ้าน ปริมาณงาน ก่อสร้างรางระบายน้ำ คอนกรีตเสริมเหล็ก มอก.ชั้น 3 ขนาด เส้นผ่านศูนย์กลาง 0.40 ม. จำนวน 101 ท่อ และท่อพักน้ำ จำนวน 10 ป่อ ตาม แผนพัฒนาท้องถิ่น(พ.ศ.2561-2565) | 200,000 | บ้านท่าแก้ง หมู่ที่ 9 | กองช่าง | | | | | | | | | | | | | | | |
| 20 | โครงการก่อสร้างระบบระบาย ภายในหมู่บ้านโนนน้อย หมู่ที่ 4 | ก่อสร้างระบบระบายน้ำภายในหมู่บ้าน ปริมาณงาน ก่อสร้างรางระบายน้ำ คอนกรีตเสริมเหล็ก ขนาดเส้นผ่าน ศูนย์กลาง 0.60 ม.ชั้น 3 จำนวน 83 ท่อน และท่อพักน้ำ จำนวน 9 ป่อ ตาม แผนพัฒนาท้องถิ่น(พ.ศ.2561-2565) | 200,000 | บ้านโนนน้อย หมู่ที่ 4 | กองช่าง | | | | | | | | | | | | | | | |

6. ยุทธศาสตร์การพัฒนาที่ 6 การพัฒนาโครงสร้างพื้นฐานเพื่อรองรับการเป็นศูนย์กลางทางการตลาดและการเชื่อมโยงสู่ประเทศในประชาคมอาเซียน

กลยุทธ์การพัฒนาที่ 6.1 กลยุทธ์การส่งเสริมและพัฒนาโครงสร้างพื้นฐานและเชื่อมโยงระบบการขนส่งท้องถิ่นกับส่วนกลาง

แบบ ผด. 02

| ที่ | โครงการกิจกรรม | รายละเอียดของโครงการกิจกรรม | งบประมาณ (บาท) | สถานที่ดำเนินการ | หน่วยดำเนินการรับผิดชอบหลัก | พ.ศ.2564 | | | | | | พ.ศ.2565 | | | | | | | |
|-----|--|---|----------------|-------------------------|-----------------------------|----------|------|------|------|------|------|----------|------|------|------|------|--|--|--|
| | | | | | | ๒๕๖๔ | ๒๕๖๕ | ๒๕๖๖ | ๒๕๖๗ | ๒๕๖๘ | ๒๕๖๙ | ๒๕๗๐ | ๒๕๗๑ | ๒๕๗๒ | ๒๕๗๓ | ๒๕๗๔ | | | |
| 21 | โครงการก่อสร้างระบบระบายภายในหมู่บ้านโนนโพธิ์ หมู่ที่ 1 | ก่อสร้างระบบระบายน้ำภายในหมู่บ้าน ปริมาณงาน 1. วางท่อระบายน้ำ มอก. ขึ้น 3 ขนาดเส้นผ่านศูนย์กลาง 0.40 ม. จำนวน 55 ท่อน และบ่อพักน้ำ จำนวน 4 บ่อ 2. ก่อสร้างรางระบายน้ำ ขนาดกว้าง 0.30 ม. ลึก 0.50 ม. ทน 0.10 ม. ยาว 27.50 ม. ตามแผนพัฒนาท้องถิ่น(พ.ศ. 2561-2565) | 200,000 | บ้านโนนโพธิ์ หมู่ที่ 1 | กองช่าง | | | | | | | | | | | | | | |
| 22 | โครงการก่อสร้างระบบระบายภายในหมู่บ้านโนนโพธิ์ หมู่ที่ 21 | ก่อสร้างระบบระบายน้ำภายในหมู่บ้าน ปริมาณงาน ก่อสร้างรางระบายน้ำ คอนกรีต ขนาดกว้าง 0.30 ม. ลึก 0.50 ม. ทน 0.10 ม. ยาว 55 ม. ตามแผนพัฒนาท้องถิ่น(พ.ศ.2561-2565) | 150,000 | บ้านโนนโพธิ์ หมู่ที่ 21 | กองช่าง | | | | | | | | | | | | | | |

6. ยุทธศาสตร์การพัฒนาที่ 6 การพัฒนาโครงสร้างพื้นฐานเพื่อรองรับการเป็นศูนย์กลางทางการตลาดและการเชื่อมโยงสู่ประเทศในประชาคมอาเซียน

| กลยุทธ์การพัฒนาที่ 6.1 กลยุทธ์การส่งเสริมและพัฒนาโครงสร้างพื้นฐานและเชื่อมโยงระบบการขนส่งท้องถิ่นกับส่วนกลาง | | | | | | | | | | แบบ ผด. 02 | | | | | | | | | |
|--|--|---|----------------|----------------------------|---------------------------------|----------|------|------|----------|------------|------|--|--|--|--|--|--|--|--|
| ที่ | โครงการ/กิจกรรม | รายละเอียดของโครงการ/กิจกรรม | งบประมาณ (บาท) | สถานที่ดำเนินการ | หน่วยดำเนินการ รับผิดชอบหลัก | พ.ศ.2564 | | | พ.ศ.2565 | | | | | | | | | | |
| | | | | | | ๒๕๖๔ | ๒๕๖๕ | ๒๕๖๖ | ๒๕๖๕ | ๒๕๖๖ | ๒๕๖๗ | | | | | | | | |
| 23 | โครงการก่อสร้างระบบระบาย ภายในหมู่บ้านห้วยหวาย หมู่ที่ 11 | ก่อสร้างระบบระบายภายในหมู่บ้าน ปริมาณงาน รางระบายน้ำคอนกรีตขนาด กว้าง 0.30 ม. ลึกเฉลี่ย 0.50ม. ยาว 37.00 ม. ตามแผนพัฒนาท้องถิ่น(พ.ศ. 2561-2565) | 100,000 | บ้านห้วยหวาย หมู่ที่ 11 | กองช่าง | | | | | | | | | | | | | | |

บัญชีโครงการ/กิจกรรม/งบประมาณ

แผนการดำเนินงานประจำปีงบประมาณ พ.ศ. 2565

เทศบาลตำบลลำไย ตำบลลำไย อำเภอบ้านเขว้า จังหวัดชัยภูมิ

8. ยุทธศาสตร์การบริหารจัดการบ้านเมืองที่ดี มีประสิทธิภาพ

8.1 กลยุทธ์การเพิ่มประสิทธิภาพ ขององค์การปกครองส่วนท้องถิ่น ตามเกณฑ์การบริหารกิจการบ้านเมืองที่ดี

| ที่ | โครงการ/กิจกรรม | รายละเอียดของโครงการ/กิจกรรม | งบประมาณ (บาท) | สถานที่ดำเนินการ | หน่วยดำเนินการ รับผิดชอบหลัก | พ.ศ.2564 | | | พ.ศ.2565 | | | | | | | | | | | |
|-----|--|--|----------------|------------------|---------------------------------|----------|-----|-----|----------|-----|-----|-----|-----|-----|-----|-----|-----|--|--|--|
| | | | | | | ๒๕๖ | ๒๕๖ | ๒๕๖ | ๒๕๖ | ๒๕๖ | ๒๕๖ | ๒๕๖ | ๒๕๖ | ๒๕๖ | ๒๕๖ | ๒๕๖ | ๒๕๖ | | | |
| 1 | ศูนย์ปฏิบัติการร่วมเฝ้าระวังช่วยเหลือประชาชนขององค์การปกครองส่วนท้องถิ่น | เพื่อช่วยเหลือประชาชนขององค์การปกครองส่วนท้องถิ่น ให้แก่ ทต.ตลาดแร้ง ตามโครงการศูนย์ปฏิบัติการร่วมเฝ้าระวังช่วยเหลือประชาชนขององค์การปกครองส่วนท้องถิ่นที่ ชย7300/411 26 มิ.ย 62 | 35,000 | ทต.ลำไย | สำนักปลัด | ← | | | | | | | | | | | | | | |
| 2 | โครงการฝึกอบรมเพื่อการพัฒนาองค์ความรู้เกี่ยวกับ การปฏิบัติงานของเทศบาลตำบลลำไย | โครงการฝึกอบรมเพื่อการพัฒนาองค์ความรู้เกี่ยวกับ การปฏิบัติงานของเทศบาลตำบลลำไย | 30,000 | ทต.ลำไย | สำนักปลัด | | | | | | | | | | | | | | | |
| 3 | โครงการส่งเสริมสร้างความปรองดองและสามัคคีของคนในชาติ | เพื่อช่วยเป็นค่าใช้จ่ายในการดำเนินโครงการเสริมสร้างความปรองดองและสามัคคีของคนในชาติ | 20,000 | ทต.ลำไย | สำนักปลัด | ← | | | | | | | | | | | | | | |

8. ยุทธศาสตร์การบริหารจัดการบ้านเมืองที่ดี มีประสิทธิภาพ

8.1 กลยุทธ์การเพิ่มประสิทธิภาพ ขององค์การปกครองส่วนท้องถิ่น ตามเกณฑ์การบริหารกิจการบ้านเมืองที่ดี

| ที่ | โครงการ/กิจกรรม | รายละเอียดของโครงการ/กิจกรรม | งบประมาณ (บาท) | สถานที่ | หน่วย ดำเนินการ รับผิดชอบหลัก | พ.ศ.2564 | | | | | | พ.ศ.2565 | | | | | | | | | | | |
|-----|---|---|----------------|---------------------------|-------------------------------------|----------|-----|-----|-----|-----|------|----------|------|------|------|------|------|--|--|--|--|--|--|
| | | | | | | ๕.๕ | ๕.๖ | ๕.๗ | ๕.๘ | ๕.๙ | ๕.๑๐ | ๕.๑๑ | ๕.๑๒ | ๕.๑๓ | ๕.๑๔ | ๕.๑๕ | ๕.๑๖ | | | | | | |
| 4 | โครงการก่อสร้างหอกระจายข่าว ระบบหอสูงบ้านป่าสะแกราช หมู่ที่ 1 | เพื่อจ่ายเป็นค่าดำเนินการหอกระจายข่าวระบบ หอสูง สูง 10 ม. เพาเวอร์แอมป์ 2,000 วัตต์ ฮอร์ต 1เส้น 4 ยูนิต PVC 1x4+ยูนิต Best AU-155+MT100H (แบบมี Line) เพาเวอร์มิทเตอร์ 6 แชนแนล | 200,000 | บ้านป่าสะแกราช หมู่ที่ 12 | กองช่าง | | | | | | | | | | | | | | | | | | |
| 5 | โครงการปรับปรุงหอกระจายข่าว ระบบหอสูงบ้านห้วยหวาย หมู่ที่ 11 | เพื่อจ่ายเป็นค่าดำเนินการหอกระจายข่าวระบบ ปริมาณ เพาเวอร์แอมป์2,000 วัตต์ ฮอร์ต 1 เส้น 4 ยูนิต PVC 1x4+ยูนิต Best AU-155+MT100H(แบบมี Line) เพาเวอร์มิทเตอร์ 6 แชนแนล | 100,000 | บ้านห้วยหวาย หมู่ที่ 11 | กองช่าง | | | | | | | | | | | | | | | | | | |
| 6 | โครงการปรับปรุงสนามกีฬาเทศบาล ตำบลลุ่มลำชี | เพื่อจ่ายค่าดำเนินการปรับปรุงสนามกีฬา เทศบาลตำบลลุ่มลำชี ปริมาณ 1.ก่อสร้างสนาม กวอลเลย์บอล ขนาดกว้าง 13 ม.ยาว 22 ม. 2. ก่อสร้างสนามเซปักตะกร้อ ขนาดกว้าง 10 ม. ยาว 18 ม. 3. ก่อสร้างสนามฟุตบอล ขนาดกว้าง 70 ม.ยาว 100 ม. | 400,000 | ต.ลุ่มลำชี | กองการศึกษา | | | | | | | | | | | | | | | | | | |

8. ยุทธศาสตร์การบริหารจัดการบ้านเมืองที่ดี มีประสิทธิภาพ

แบบ ผด.02

8.1 กศยุทธการเพิ่มประสิทธิภาพ ขององค์การปกครองส่วนท้องถิ่น ตามเกณฑ์การบริหารจัดการบ้านเมืองที่ดี

| ที่ | โครงการกิจกรรม | รายละเอียดของโครงการ/กิจกรรม | งบประมาณ (บาท) | สถานที่ ดำเนินการ | หน่วย ดำเนินการ รับผิดชอบหลัก | พ.ศ.2564 | | | พ.ศ.2565 | | | | | | | | |
|-----|---|--|-------------------|----------------------|-------------------------------------|----------|-----|-----|----------|-----|------|------|------|------|--|--|--|
| | | | | | | ๕'๕ | ๕'๖ | ๕'๗ | ๕'๘ | ๕'๙ | ๕'๑๐ | ๕'๑๑ | ๕'๑๒ | ๕'๑๓ | | | |
| 7 | ปรับปรุงภูมิทัศน์ศูนย์ พัฒนาเด็กเล็ก | เพื่อเป็นค่าใช้จ่ายในการดำเนินการ ปรับปรุงภูมิทัศน์ศูนย์พัฒนาเด็กเล็ก | 4,500 | ทต.สุขสำราญ | กองการ ศึกษาศึกษา | | | | | | | | | | | | |

ภาคผนวก

คณะกรรมการพัฒนาท้องถิ่นเทศบาลตำบลลุ่มลำชี

| | | |
|---------------------------------|---------------------------------|------------------|
| ๑. นายธวัชชัย จันทร์เจริญ | ตำแหน่ง นายกเทศมนตรี | ประธานกรรมการ |
| ๒. นายสมนึก ประสานเนตร | ตำแหน่ง รองนายกเทศมนตรี | กรรมการ |
| ๓. นายอุทัย บำรุง | ตำแหน่ง รองนายกเทศมนตรี | กรรมการ |
| ๔. นายศักดิ์ชัย สิทธิศาสตร์ | ตำแหน่ง สมาชิกสภาเทศบาล เขต ๑ | กรรมการ |
| ๕. นายธีระพงษ์ บำรุง | ตำแหน่ง สมาชิกสภาเทศบาล เขต ๑ | กรรมการ |
| ๖. นายจรูญ เมฆวงษา | ตำแหน่ง สมาชิกสภาเทศบาล เขต ๑ | กรรมการ |
| ๗. นายบุญกอง มณีรุ่ง | ตำแหน่ง ผู้ทรงคุณวุฒิ | กรรมการ |
| ๘. นายสงวน ถนอมสัตย์ | ตำแหน่ง ผู้ทรงคุณวุฒิ | กรรมการ |
| ๙. นายเกียรติศักดิ์ คำทอง | ผู้แทนภาคราชการ/หรือรัฐวิสาหกิจ | กรรมการ |
| ๑๐. นายนิคม โถชัย | ผู้แทนภาคราชการ/หรือรัฐวิสาหกิจ | กรรมการ |
| ๑๑. ร.ต.อ.อนุสรณ์ อ่อนสกุล | ผู้แทนภาคราชการ/หรือรัฐวิสาหกิจ | กรรมการ |
| ๑๒. นายรุ่งรวี พันชัย | ผู้แทนประชาคม ท้องถิ่น | กรรมการ |
| ๑๓. นายจิตตดา ทาณรงค์ | ผู้แทนประชาคม ท้องถิ่น | กรรมการ |
| ๑๔. นายรัตนากร งามสันเทียะ | ผู้แทนประชาคม ท้องถิ่น | กรรมการ |
| ๑๕. นายวัฒน์พงษ์ คำทอง | ผู้แทนประชาคม ท้องถิ่น | กรรมการ |
| ๑๖. นายสมชาย เมฆวงศา | ผู้แทนประชาคม ท้องถิ่น | กรรมการ |
| ๑๗. ว่าที่ร.ต.ชาติชาย ไครกระโทก | ตำแหน่ง ปลัดเทศบาลตำบล | เลขานุการ |
| ๑๘. นางสาวทับทิมทอง ชีวะตานนท์ | ตำแหน่ง หัวหน้าฝ่ายแผนงานฯ | ผู้ช่วยเลขานุการ |
| ๑๘. นายเอกชัย แสงแก้ว | ตำแหน่ง นักวิเคราะห์นโยบายฯ | ผู้ช่วยเลขานุการ |