



แผนดำเนินงาน ประจำปีงบประมาณ พ.ศ. ๒๕๖๖



ของ
เทศบาลตำบลลำชี
อำเภอบ้านเขว้า จังหวัดชัยภูมิ

คำนำ

แผนการดำเนินงานของเทศบาลตำบลลุ่มลำชี ประจำปีงบประมาณ พ.ศ. ๒๕๖๖ จัดทำขึ้นเพื่อเป็นเครื่องมือในการบูรณาการแผนงาน/โครงการพัฒนาของหน่วยงานต่างๆ ในพื้นที่การดำเนินงานของเทศบาลตำบลลุ่มลำชี ซึ่งแผนดำเนินงาน (Action Plan) มีลักษณะเป็นแผนดำเนินงานขององค์กรปกครองส่วนท้องถิ่น ที่แสดงถึงรายละเอียดแผนงาน/โครงการพัฒนา และกิจกรรมที่ดำเนินการในพื้นที่ขององค์กรปกครองส่วนท้องถิ่น ประจำปีงบประมาณ นั้น ในส่วนของแผนงาน/โครงการพัฒนาจากหน่วยงานราชการ รัฐวิสาหกิจ และหน่วยงานอื่นๆ ที่เกี่ยวข้อง ยังไม่ได้ดำเนินการรวบรวม เนื่องจากมีความจำเป็นต้องเร่งจัดทำแผนดำเนินงาน ตามระเบียบกระทรวงมหาดไทยว่าด้วยการจัดทำแผนพัฒนาขององค์กรปกครองส่วนท้องถิ่น ฉบับที่ ๒ พ.ศ. ๒๕๕๙ ที่กำหนดให้แผนดำเนินงานให้จัดทำให้แล้วเสร็จภายในสามสิบวันนับแต่วันที่ประกาศใช้งบประมาณรายจ่ายประจำปี หรือได้รับแจ้งแผนงานและโครงการจากหน่วยราชการส่วนกลาง ส่วนภูมิภาค รัฐวิสาหกิจหรือหน่วยงานอื่นๆที่ต้องดำเนินการในพื้นที่องค์กรปกครองส่วนท้องถิ่นในปีงบประมาณ นั้น

เทศบาลตำบลลุ่มลำชี ขอขอบคุณทุกฝ่ายที่ได้ให้ความร่วมมือในการจัดทำแผนการดำเนินงาน ทั้งส่วนราชการ รัฐวิสาหกิจ และหน่วยงานอื่นๆ ประชาคมท้องถิ่น ประชาชนทั่วไป ตลอดจนพนักงานและลูกจ้างของเทศบาลส่วนตำบลทุกท่าน และหวังเป็นอย่างยิ่งว่าแผนการดำเนินงาน ของเทศบาลส่วนตำบล ฉบับนี้ จะเป็นประโยชน์ในการนำไปพัฒนาท้องถิ่นต่อไป

(นายธวัชชัย จันทร์เจริญ)

ประธานคณะกรรมการพัฒนาท้องถิ่น

สารบัญ

เรื่อง		หน้า
ส่วนที่ ๑	บทนำ	๑-๖
	ขั้นตอนการจัดทำแผนดำเนินงาน	๕
	ประโยชน์ของแผนดำเนินงาน	๖
ส่วนที่ ๒	บัญชีสรุปจำนวนโครงการและงบประมาณ	๗-๑๔
	แผนภูมิแสดงจำนวนโครงการ	๑๕
	บัญชีโครงการ	๑๖ - ๔๕
ภาคผนวก		

ส่วนที่ ๑ บทนำ

ตามระเบียบกระทรวงมหาดไทยว่าด้วยการจัดทำแผนพัฒนาองค์กรปกครองส่วนท้องถิ่น (ฉบับที่ ๒) พ.ศ.๒๕๕๙ กำหนดให้องค์กรปกครองส่วนท้องถิ่น ดำเนินการวางแผนพัฒนา โดยจัดทำ ยุทธศาสตร์ การพัฒนา แผนพัฒนาสามปี และแผนดำเนินงาน

สำหรับแผนดำเนินงานนั้น มีลักษณะที่แสดงรายละเอียดแผนงาน / โครงการพัฒนา และกิจกรรม ที่ดำเนินการจริงทั้งหมดในพื้นที่ขององค์กรปกครองส่วนท้องถิ่น ประจำปีงบประมาณ นั้น

เทศบาลตำบลลุ่มลำชี ได้รับการจัดตั้ง เป็นเทศบาลตำบลลุ่มลำชี อาศัยอำนาจตามความใน มาตรา ๔๒ แห่งพระราชบัญญัติสภาตำบล และองค์การบริหารส่วนตำบล พ.ศ. ๒๕๓๗ ซึ่งแก้ไขเพิ่มเติมถึง (ฉบับที่ ๕) พ.ศ. ๒๕๔๖ ตามประกาศกระทรวงมหาดไทย เมื่อวันที่ ๖ กรกฎาคม พ.ศ.๒๕๕๕ มีผลบังคับใช้เมื่อวันที่ ๒๕ สิงหาคม ๒๕๕๕ แบ่งหมู่บ้านซึ่ง ตั้งอยู่ในเขตเทศบาลตำบล จำนวน ๒๒ หมู่บ้าน

๑. ด้านกายภาพ

๑.๑ ลักษณะที่ตั้ง

เทศบาลตำบลลุ่มลำชี เป็น ๑ ใน ๕ ของเทศบาลตำบลอำเภอบ้านเขว้า สำนักงานเทศบาล ตำบลลุ่มลำชี ระยะห่างจากที่ว่าการอำเภอบ้านเขว้า ๑๔ กม. อยู่ทางทิศใต้ของอำเภอ อาณาเขตดังนี้

ทิศเหนือ	จด	เทศบาลตำบลทุ่งทอง และเทศบาลตำบลชีลอง
ทิศใต้	จด	แม่น้ำชี และตำบลละหาน
ทิศตะวันออก	จด	เทศบาลตำบลชีลอง และเทศบาลตำบลบ้านค่าย
ทิศตะวันตก	จด	แม่น้ำชีและตำบลหนองบัวบาน

เนื้อที่ เนื้อที่ทั้งหมด ๖๕.๑ ตารางกิโลเมตร จำนวน ๔๐,๖๘๗.๕ ไร่

๑.๒ ลักษณะภูมิประเทศ

เทศบาลตำบลลุ่มลำชี ส่วนใหญ่มีสภาพตั้งอยู่ในที่ราบลุ่ม มีแม่น้ำชีไหล ผ่าน ซึ่งเป็นแม่น้ำสายหลักของตำบลโดยราษฎรใช้น้ำ ใช้อุปโภคบริโภค และเพื่อใช้ในการทำเกษตร

๑.๓ เขตการปกครอง

เทศบาลตำบลลุ่มลำชี ได้รับการเปลี่ยนแปลงฐานะจากองค์การบริหารส่วนตำบลเป็นเทศบาลตำบลลุ่มลำชี ตามพระราชบัญญัติเปลี่ยนแปลงฐานะของสภาตำบลเป็นองค์การบริหารส่วนตำบลตามพระราชบัญญัติสภาตำบลและองค์การบริหารส่วนตำบล พ.ศ. ๒๕๓๗ ซึ่งแก้ไขเพิ่มเติมถึง (ฉบับที่ ๕)พ.ศ.๒๕๔๖ และประกาศกระทรวงมหาดไทย เมื่อวันที่ ๖ กรกฎาคม พ.ศ.๒๕๕๗ มีผลบังคับใช้เมื่อวันที่ ๒๕ สิงหาคม ๒๕๕๗ แบ่งหมู่บ้านซึ่ง ตั้งอยู่ในเขตเทศบาลตำบลลุ่มลำชี จำนวน ๒๒ หมู่

ตารางการแสดงหมู่บ้าน และผู้ใหญ่บ้าน กำหนด ในเขตเทศบาลตำบลลุ่มลำชี

ที่	ชื่อหมู่บ้าน	หมู่ที่	ผู้ใหญ่บ้าน
๑	โนนโพธิ์	๑	นายจิตสดา ทาณรงค์
๒	ท่าแก	๒	นายสมชาย เมฆวงษ์สา
๓	ป่ายาง	๓	นายเชาว์ เจียงพุทรา
๔	โนนน้อย	๔	นายรัตนากร งีสันเทียะ (กำนัน)
๕	วังกุ่ม	๕	นายกิตคุณ ศัตรุพินาศ
๖	ไร่	๖	นายชัยพร ศรีชมชื่น
๗	ป่าไม้แดง	๗	นายอาทิตย์ เขตบำรุง
๘	ทางเรียง	๘	นางสมพิศ รอดประเสริฐ
๙	ท่าแก้ง	๙	นายธีระพงษ์ พริ้งชัยภูมิ
๑๐	วังปลาฝา	๑๐	นายวัฒนพงษ์ คำทอง
๑๑	ห้วยหวาย	๑๑	นายสุรวิทย์ เจียงพุทรา
๑๒	ป่าสะแกราช	๑๒	นายวิชาญ พรหมวิหาร
๑๓	แผ่นดินทอง	๑๓	นายรุ่งระวี พันชัย
๑๔	ปากคันฉู	๑๔	นางสาวสุกัญญา หนูทองกลาง
๑๕	น้อยพัฒนา	๑๕	นายทองสุน บำรุง
๑๖	คลองโลโพ	๑๖	นายบุญหา ผาดี
๑๗	วังโพธิ์ทอง	๑๗	นายสมบุรณ์ หาญสมักร
๑๘	หนองส้มโรง	๑๘	นายสำลี มีสิทธิ์
๑๙	ร่มเกล้า	๑๙	นายบุญชวน ลาหนองแคน
๒๐	ราษฎร์รังชุม	๒๐	นายทองลี มีสิทธิ์
๒๑	โนนโพธิ์ทอง	๒๑	นายจิตสดา ทาณรงค์
๒๒	ท่าแกทอง	๒๒	นายสมชาย เมฆวงษ์สา

๒. การเมืองการปกครอง

๒.๑ จำนวนประชากร ส่วนใหญ่เป็นคนไทยอีสานย้ายถิ่นฐานจากจังหวัดนครราชสีมา ตั้งรกรากมานานมีภาษาพื้นเมืองอีสานเป็นภาษาท้องถิ่น ไม่มีความแตกต่างทางเชื้อชาติ ผิวพรรณวรรณะ ในหมู่ประชาชน และไม่มีปัญหาชนกลุ่มน้อย มีพื้นที่ ๖๕.๑ ตารางกิโลเมตร

ตารางแสดงจำนวนประชากรในเขตเทศบาลตำบลลุ่มลำชี

ที่	บ้าน/หมู่ที่	หมู่ที่	จำนวนครัวเรือน	จำนวนประชากร (คน)			หมายเหตุ
				ชาย	หญิง	รวม	
๑	บ้านโนนโพธิ์	๑	๑๓๒	๒๐๕	๒๐๓	๔๐๘	ทะเบียนราษฎร
๒	บ้านท่าแก	๒	๑๙๔	๒๙๖	๓๑๒	๖๐๘	อำเภอบ้านเขว้า
๓	บ้านป่ายาง	๓	๑๒๗	๒๑๓	๑๖๙	๓๘๒	ณ กันยายน
๔	บ้านโนนน้อย	๔	๒๙๓	๓๙๔	๔๑๑	๘๐๕	ปี ๒๕๖๕
๕	บ้านวังกุ่ม	๕	๒๓๙	๓๒๓	๓๗๒	๖๙๕	
๖	บ้านไร่	๖	๒๔๕	๓๔๔	๓๖๒	๗๐๖	
๗	บ้านป่าไม้แดง	๗	๑๕๐	๒๙๒	๒๗๐	๕๖๒	
๘	บ้านทางเรียง	๘	๑๙๒	๓๔๔	๓๖๓	๗๐๗	
๙	บ้านท่าแก้ง	๙	๘๘	๑๐๕	๑๒๒	๒๒๗	
๑๐	บ้านวังปลาฝา	๑๐	๑๗๓	๒๕๔	๒๕๖	๕๑๐	
๑๑	บ้านห้วยหวาย	๑๑	๑๑๑	๑๖๔	๑๙๑	๓๕๕	
๑๒	บ้านป่าสะแกราช	๑๒	๖๕	๗๕	๗๗	๑๕๒	
๑๓	บ้านแผ่นดินทอง	๑๓	๒๑๐	๒๘๖	๒๓๙	๕๒๕	
๑๔	บ้านปากคันฉู	๑๔	๑๕๗	๒๓๔	๒๕๙	๔๙๓	
๑๕	บ้านน้อยพัฒนา	๑๕	๙๖	๑๕๑	๑๓๙	๒๙๐	
๑๖	บ้านคลองโลโก้	๑๖	๑๑๗	๑๖๖	๑๖๕	๓๓๑	
๑๗	บ้านวังโพธิ์ทอง	๑๗	๖๙	๑๑๘	๑๑๗	๒๓๕	
๑๘	บ้านหนองส้มโรง	๑๘	๙๒	๑๑๔	๑๒๒	๒๓๖	
๑๙	บ้านร่มเกล้า	๑๙	๗๑	๑๐๕	๑๑๖	๒๒๑	
๒๐	บ้านราษฎร์รังชุม	๒๐	๗๔	๘๘	๙๑	๑๗๙	
๒๑	บ้านโนนโพธิ์ทอง	๒๑	๑๒๔	๑๘๘	๑๙๖	๓๘๔	
๒๒	ท่าแกทอง	๒๒	๑๔๓	๒๐๙	๒๔๒	๔๕๑	
รวม		๒๒	๓,๑๖๒	๔,๖๖๘	๔,๗๙๔	๙,๔๖๒	

จำนวนพื้นที่ ๖๕.๑ ตารางกิโลเมตร จำนวนประชากรทั้งสิ้น ๙,๔๖๒ คน แยกเป็นชาย ๔,๖๖๘ คน หญิง ๔,๗๙๔ คน จำนวนครัวเรือนทั้งสิ้น ๓,๑๖๒ ครัวเรือน ความหนาแน่น ของประชากร ๐.๖๙ คน/ตารางกิโลเมตร ความหนาแน่นของครัวเรือน ประมาณ ๒.๐๖ หลังคา/ตารางกิโลเมตร

๒.๒ การปกครอง

เทศบาลตำบลลุ่มลำชี เป็นการบริหารราชการส่วนท้องถิ่น มีโครงสร้างและอัตรากำลังในการบริหารงาน ดังนี้

- คณะผู้บริหารเทศบาลส่วนตำบล ประกอบด้วย นายกเทศมนตรีตำบลลุ่มลำชี รองนายกเทศมนตรี จำนวน ๒ คน ที่ปรึกษานายกเทศมนตรี และเลขานุการ คือ

๑. นายวัชชัย จันทร์เจริญ	นายกเทศมนตรีตำบลลุ่มลำชี
๒. นายสมนึก ประสานเนตร	รองนายกเทศมนตรี
๓. นายอุทัย บำรุง	รองนายกเทศมนตรี
๔. นายสวาง ถนอมสัตย์	เลขานุการนายกเทศมนตรี
๕. นายบุญทอง มณีรุ่ง	ที่ปรึกษานายกเทศมนตรี

- ประธานสภา จำนวน ๑ คน รองประธานสภา จำนวน ๑ คน สมาชิกสภาเทศบาลตำบล จำนวน ๑๒ คน และเลขานุการสภา ๑ คน ดังนี้

๑. นายศักดิ์ชัย สิทธิศาสตร์	ประธานสภาเทศบาล	(สท.เขต ๒)
๒. นายสมัย ป้อจตุรัส	รองประธานสภาเทศบาล	(สท.เขต ๒)
๓. นางสาวฝน โสวิชัย	เลขานุการสภา	(สท.เขต ๒)

สมาชิกสภาเทศบาล เขตที่ ๑			สมาชิกสภาเทศบาล เขตที่ ๒		
ที่	ชื่อ - สกุล	ตำแหน่ง	ที่	ชื่อ - สกุล	ตำแหน่ง
๑	นายจรูญ เมวงษา	สมาชิกสภาเทศบาล	๑	นายศักดิ์ชัย สิทธิศาสตร์	ประธานสภา
๒	นายธีระพงษ์ บำรุง	สมาชิกสภาเทศบาล	๒	นายสมัย ป้อจตุรัส	รองประธานสภา
๓	นายพิเชษฐ์ จั่นเขว้า	สมาชิกสภาเทศบาล	๓	นางสาวฝน โสวิชัย	เลขานุการสภา
๔	นางสาวเด่นเดือน ก้านขุนทด	สมาชิกสภาเทศบาล	๔	นายสำเรียง ดุงสูงเนิน	สมาชิกสภาเทศบาล
๕	นายอนุชา มณีรุ่ง	สมาชิกสภาเทศบาล	๕	นายธนกร สะไบทอง	สมาชิกสภาเทศบาล
๖	นายหนูชิต วุสันเทียะ	สมาชิกสภาเทศบาล	๖	นายวีระ นบสูงเนิน	สมาชิกสภาเทศบาล

ขั้นตอนการจัดทำแผนดำเนินงาน

ขั้นตอนที่ ๑ คณะกรรมการสนับสนุนการจัดทำแผนพัฒนารวบรวมแผนงาน/โครงการพัฒนาขององค์กรปกครองส่วนท้องถิ่น หน่วยราชการส่วนกลาง ส่วนภูมิภาค รัฐวิสาหกิจและหน่วยงานอื่นๆ ที่ต้องการดำเนินการในพื้นที่ขององค์กรปกครองส่วนท้องถิ่น

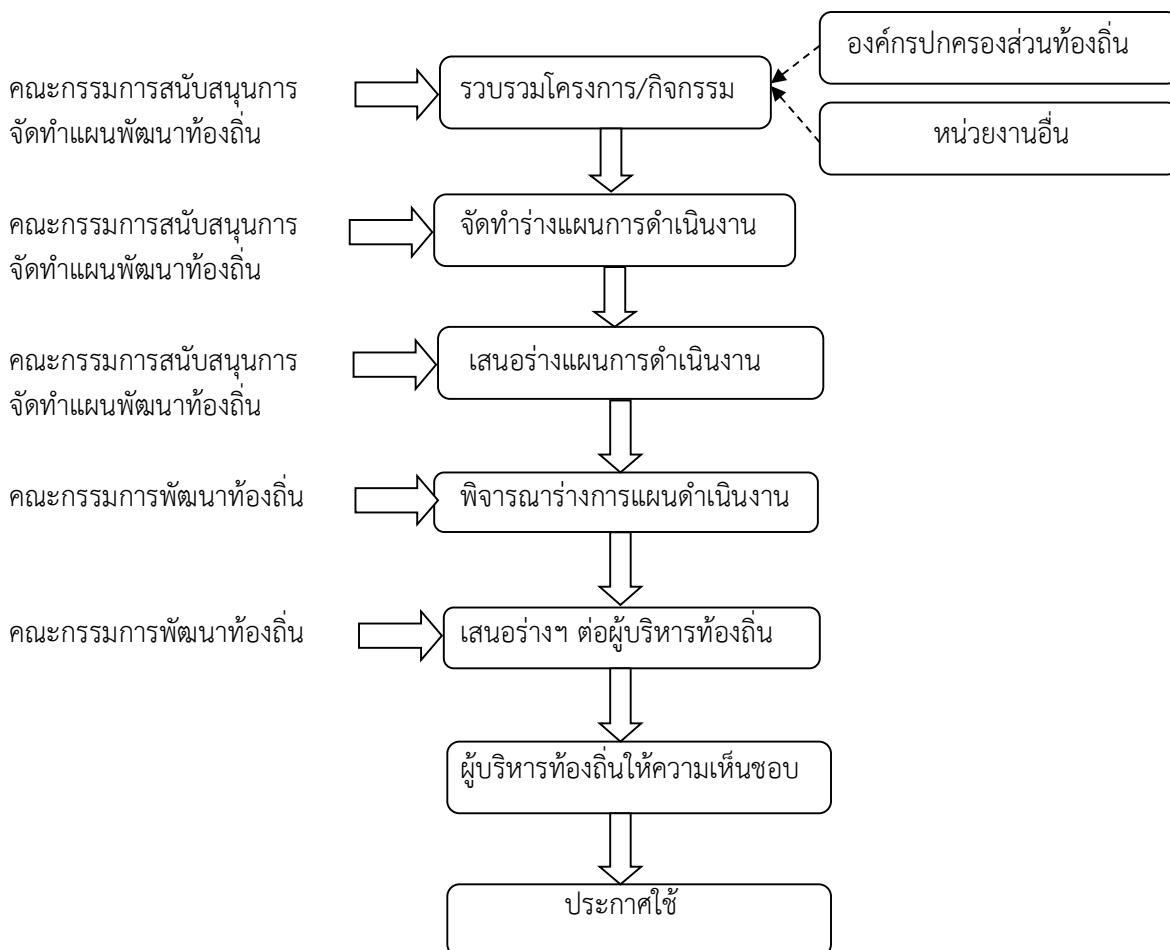
ขั้นตอนที่ ๒ คณะกรรมการสนับสนุนการจัดทำแผนพัฒนาขององค์กรปกครองส่วนท้องถิ่น จัดทำร่างแผนดำเนินงาน โดยพิจารณาแผน/โครงการ จากแผน/โครงการ ขององค์กรปกครองส่วนท้องถิ่นและหน่วยงานต่างๆ

ขั้นตอนที่ ๓ คณะกรรมการสนับสนุนการจัดทำแผนพัฒนาท้องถิ่น นำร่างแผนดำเนินงานเสนอต่อคณะกรรมการพัฒนาท้องถิ่น

ขั้นตอนที่ ๔ คณะกรรมการพัฒนาท้องถิ่นพิจารณาร่างแผนดำเนินงาน แล้วเสนอผู้บริหารท้องถิ่น เพื่อให้ความเห็นชอบ

ขั้นตอนที่ ๕ เมื่อผู้บริหารท้องถิ่นให้ความเห็นชอบร่างแผนดำเนินงานแล้ว ให้ประกาศเป็นแผนดำเนินงาน โดยให้ปิดประกาศแผนดำเนินงานภายในสิบห้าวันนับตั้งแต่วันที่ประกาศเพื่อให้ประชาชนในท้องถิ่นทราบโดยทั่วไปกัน และต้องปิดประกาศไว้อย่างน้อยสามสิบวัน

จากขั้นตอนการจัดทำแผนการดำเนินงานข้างต้น สามารถเขียนเป็นแผนภูมิได้ดังนี้



ประโยชน์ของการจัดทำแผน

การจัดทำแผนดำเนินงาน เพื่อเป็นเครื่องมือที่จะช่วยให้องค์กรปกครองส่วนท้องถิ่น ได้พิจารณาอย่างรอบคอบ และเห็นถึงรายละเอียดของแต่ละแผนงาน/โครงการที่เชื่อมโยงกันอย่างมีระบบรวมถึงแนวทางการดำเนินการต่างๆ ที่จะเชื่อมโยงและส่งผล ทั้งในเชิงสนับสนุนรวมถึงอุปสรรคที่มีต่อกัน เพื่อให้องค์กรปกครองส่วนท้องถิ่นได้นำรายละเอียดแผนงาน/โครงการ มาตัดสินใจกำหนดแนวทางการดำเนินการและใช้ทรัพยากรการบริหารขององค์กรปกครองส่วนท้องถิ่นอย่างมีประสิทธิภาพและมีประสิทธิผล และให้เกิดประโยชน์ต่อสาธารณะอันสูงสุด

ทรัพยากรในการพัฒนา

เพื่อให้บรรลุวัตถุประสงค์ของการพัฒนาท้องถิ่น ประกอบด้วย

๑. **เงิน** ทั้งเงินงบประมาณขององค์กรปกครองส่วนท้องถิ่นเอง และแหล่งงบประมาณภายนอก รวมทั้งมาตรการประหยัดงบประมาณรายจ่ายด้วย

๒. **คน** ซึ่งหมายความรวมถึงตั้งแต่ผู้บริหารท้องถิ่น พนักงานขององค์กรปกครองส่วนท้องถิ่นทุกระดับ ซึ่งมีความแตกต่าง หลากหลายทั้งด้านความรู้ ทักษะ และทัศนคติ ซึ่งองค์กรปกครองส่วนท้องถิ่นจะต้องนำศักยภาพของกำลังคนเหล่านั้นมาใช้ รวมทั้งต้องพัฒนากำลังคนเพื่อเพิ่มประสิทธิภาพการทำงานให้้องค์กรปกครองส่วนท้องถิ่นและถ้าพิจารณาในความหมายอย่างกว้างขวางอาจหมายถึงประชาชนใน ท้องถิ่นซึ่งจะมีส่วนในการพัฒนาท้องถิ่นด้วย

๓. **วัสดุอุปกรณ์** หมายถึงเครื่องจักร เครื่องมือ รวมทั้งอาคารสถานที่ที่จะสามารถนำมาใช้ในการบริหารจัดการท้องถิ่นให้เกิดการพัฒนาสูงสุด โดยมีการพัฒนาวัสดุอุปกรณ์ ให้มีความทันสมัยเพื่อรองรับความก้าวหน้าของสังคมโดยรวมได้อย่างเท่าทัน และใช้วัสดุอุปกรณ์ดังกล่าวอย่างเต็มศักยภาพ

๔. **การบริหารจัดการ** เป็นสิ่งที่จะช่วยขับเคลื่อนทรัพยากรทั้งสามประการข้างต้นให้เป็นไปอย่างมีประสิทธิภาพประสิทธิผล และมีสภาพการพัฒนาอย่างยั่งยืน การบริหารจัดการเป็นทั้งศาสตร์และศิลป์ที่ต้องศึกษาและนำไปปฏิบัติควบคู่กันไปอย่างต่อเนื่อง

ภาคผนวก

คณะกรรมการพัฒนาท้องถิ่นเทศบาลตำบลลุ่มลำชี

๑. นายวัชชัย จันทร์เจริญ	ตำแหน่ง นายกเทศมนตรี	ประธานกรรมการ
๒. นายสมนึก ประสานเนตร	ตำแหน่ง รองนายกเทศมนตรี	กรรมการ
๓. นายอุทัย บำรุง	ตำแหน่ง รองนายกเทศมนตรี	กรรมการ
๔. นายศักดิ์ชัย สิทธิศาสตร์	ตำแหน่ง สมาชิกสภาเทศบาล เขต ๑	กรรมการ
๕. นายธีระพงษ์ บำรุง	ตำแหน่ง สมาชิกสภาเทศบาล เขต ๑	กรรมการ
๖. นายจรูญ เมวงษา	ตำแหน่ง สมาชิกสภาเทศบาล เขต ๑	กรรมการ
๗. นายบุญกอง มณีรุ่ง	ตำแหน่ง ผู้ทรงคุณวุฒิ	กรรมการ
๘. นายสงวน ถนอมสัตย์	ตำแหน่ง ผู้ทรงคุณวุฒิ	กรรมการ
๙. นายเกียรติศักดิ์ คำทอง	ผู้แทนภาคราชการ/หรือรัฐวิสาหกิจ	กรรมการ
๑๐. นายนิคม โถชัย	ผู้แทนภาคราชการ/หรือรัฐวิสาหกิจ	กรรมการ
๑๑. ร.ต.อ.อนุสรณ์ อ่อนสกุล	ผู้แทนภาคราชการ/หรือรัฐวิสาหกิจ	กรรมการ
๑๒. นายรุ่งรวี พันชัย	ผู้แทนประชาคม ท้องถิ่น	กรรมการ
๑๓. นายจิตสดา ทาณรงค์	ผู้แทนประชาคม ท้องถิ่น	กรรมการ
๑๔. นายรัตนากร ธีสันเทียะ	ผู้แทนประชาคม ท้องถิ่น	กรรมการ
๑๕. นายวิวัฒนพงษ์ คำทอง	ผู้แทนประชาคม ท้องถิ่น	กรรมการ
๑๖. นายสมชาย เมฆวงศา	ผู้แทนประชาคม ท้องถิ่น	กรรมการ
๑๗. ว่าที่ร.ต. ขาติชาย ไครกระโทก	ตำแหน่ง ปลัดเทศบาลตำบล	เลขานุการ
๑๘. นางสาวทับทิมทอง ชีวะตานนท์	ตำแหน่ง หัวหน้าฝ่ายแผนงานฯ	ผู้ช่วยเลขานุการ
๑๘. นายเอกชัย แสงแก้ว	ตำแหน่ง นักวิเคราะห์นโยบายฯ	ผู้ช่วยเลขานุการ

คณะกรรมการสนับสนุนการจัดทำแผนพัฒนา
เทศบาลตำบลลุ่มลำชี

๑. ว่าที่ ร.ต.ชาติชาย ไครกระโทก	ปลัดเทศบาลตำบลลุ่มลำชี	ประธานกรรมการ
๒. นางสกุลชภัทร์ คงสกุล	หัวหน้าสำนักปลัด	กรรมการ
๓. นางบุญณดา จรภักดี สุทธิวงษ์	ผู้อำนวยการกองคลัง	กรรมการ
๔. นายสมชาย ศิริ	รักษาการผู้อำนวยการกองช่าง	กรรมการ
๕. นางขวัญพนม สติชัยชัย	ผู้อำนวยการกองการศึกษา	กรรมการ
๖. นางสาวนิอร ชาติชนะ	ผู้อำนวยการกองสวัสดิการสังคม	กรรมการ
๗. นางไพลิน มะลิตา	ผู้อำนวยการกองสาธารณสุข	กรรมการ
๘. นายอนุชา มณีรุ่ง	ผู้แทนประชาคม	กรรมการ
๙. นายธีระพงษ์ พริ้งชัยภูมิ	ผู้แทนประชาคม	กรรมการ
๑๐. นายทองลี มีสิทธิ์	ผู้แทนประชาคม	กรรมการ
๑๑. นางสาวทับทิมทอง ชีวะตานนท์	หัวหน้าฝ่ายแผนงานและงบประมาณ	กรรมการ
๑๒. นายเอกชัย แสงแก้ว	นักวิเคราะห์นโยบายและแผน	เลขานุการ
๑๓. นางสาวจรรณภาพร ขอนชัย	ผู้ช่วยนักวิเคราะห์นโยบายฯ	ผู้ช่วยเลขานุการ

บัญชีส่งหนังสือ ผู้ใหญ่บ้านในเขตตำบลกลุ่มลำชี ๒๒ หมู่บ้าน

ที่	ชื่อหมู่บ้าน	หมู่ที่	ผู้ใหญ่บ้าน	ลายมือชื่อผู้รับหนังสือ
๑	โนนโพธิ์	๑	นายจิตสตา ทาณรงค์	
๒	ท่าแก	๒	นายสมชาย เมฆวงษ์สา	
๓	ป่ายาง	๓	นายเซาว์ เจียงพุทซา	
๔	โนนน้อย	๔	นายรัตนากร จีสันเทียะ (กำนัน)	
๕	วังกุ่ม	๕	นายกิตคุณ ศัตร์พินาศ	
๖	ไร่	๖	นายชัยพร ศรีชมชื่น	
๗	ป่าไม้แดง	๗	นายอาทิตย์ เขตบำรุง	
๘	ทางเรียง	๘	นางสมพิศ รอดประเสริฐ	
๙	ท่าแก้ง	๙	นายธีระพงษ์ พริ้งชัยภูมิ	
๑๐	วังปลาฝา	๑๐	นายวัฒนพงษ์ คำทอง	
๑๑	ห้วยหวาย	๑๑	นายสุรวิทย์ เจียงพุทรา	
๑๒	ป่าสะแกราช	๑๒	นายวิชาญ พรหมวิหาร	
๑๓	แผ่นดินทอง	๑๓	นายรุ่งระวี พันชัย	
๑๔	ปากคันฉู	๑๔	นางสาวสุกัญญา หนูทองกลาง	
๑๕	น้อยพัฒนา	๑๕	นายทองสุน บำรุง	
๑๖	คลองโลโพ	๑๖	นายบุญหา ผาดี	
๑๗	วังโพธิ์ทอง	๑๗	นายสมบุรณ์ หาญสมัคร	
๑๘	หนองส้มโรง	๑๘	นายสำลี มีสิทธิ์	
๑๙	ร่มเกล้า	๑๙	นายบุญชวน ลาหนองแคน	
๒๐	ราษฎร์ยางชุม	๒๐	นายศักพล ประเสริฐกุล	
๒๑	โนนโพธิ์ทอง	๒๑	นายจิตสตา ทาณรงค์	
๒๒	ท่าแกทอง	๒๒	นายสมชาย เมฆวงษ์สา	

บัญชีรับหนังสือส่ง สมาชิกสภาเทศบาล ๒ เขต

ที่	สมาชิกสภาเทศบาล ๒ เขต	ตำแหน่ง	ลายมือชื่อผู้รับหนังสือ
๑	นายศักดิ์ชัย สิริศาสตร์	ประธานสภาเทศบาลตำบล	
๒	นายสมัย ป้อจตุรัส	รองประธานสภา	
๓	นายจรูญ จงสา	สมาชิกสภาเทศบาล เขต ๑	
๔	นายพิเชษฐ์ จั่นเข้ว่า	สมาชิกสภาเทศบาล เขต ๑	
๕	นางสาวเด่นเดือน ก้านขุนทด	สมาชิกสภาเทศบาล เขต ๑	
๖	นายอนุชา มณีรุ่ง	สมาชิกสภาเทศบาล เขต ๑	
๗	นายหนูชิต วุสันเทียะ	สมาชิกสภาเทศบาล เขต ๑	
๘	นายธีระพงษ์ บำรุง	สมาชิกสภาเทศบาล เขต ๑	
๙	นายสำเริง ดุงสูงเนิน	สมาชิกสภาเทศบาล เขต ๒	
๑๐	นายธนากร สะไบทอง	สมาชิกสภาเทศบาล เขต ๒	
๑๑	นายวีระ นบสูงเนิน	สมาชิกสภาเทศบาล เขต ๒	
๑๒	-		