



แผนปฏิบัติการ
ป้องกันและบรรเทาสาธารณภัย พ.ศ.๒๕๖๕

เทศบาลตำบลลำชี
อำเภอบ้านเขว้า จังหวัดชัยภูมิ

〔 คำนำ 〕

ปัจจุบันสาธารณสุขภัยยังคงมีแนวโน้มจะเกิดขึ้นอย่างต่อเนื่องและซับซ้อนมากขึ้น เนื่องจากความแปรปรวนของภูมิอากาศโลก ความเสื่อมโทรมของทรัพยากรธรรมชาติประกอบกับการเปลี่ยนแปลงโครงสร้างสังคมไทยจากสังคมชนบทไปสู่สังคมเมืองอย่างรวดเร็ว ประชาชนมีโอกาสอาศัยอยู่ในพื้นที่เสี่ยงภัยเพิ่มขึ้น ส่งผลให้ความเสียหายจากสาธารณสุขภัยรุนแรงมากขึ้น ทั้งภัยธรรมชาติ เช่น อุทกภัย วาตภัย ภัยแล้ง ภัยหนาว และภัยจากการกระทำของมนุษย์ เช่น อัคคีภัย อุบัติภัย การรั่วไหลของสารเคมีอันตราย

องค์กรปกครองส่วนท้องถิ่นซึ่งเป็นหน่วยงานที่ใกล้ชิดกับประชาชน และมีบทบาท ภารกิจในการเข้าไปให้ความช่วยเหลือและบรรเทาภัยในลำดับแรก ก่อนที่หน่วยงานภายนอกจะเข้าไปให้ความช่วยเหลือ ประกอบกับพระราชบัญญัติป้องกันและบรรเทาสาธารณภัย พ.ศ.๒๕๕๐ กำหนดให้องค์กรปกครองส่วนท้องถิ่นมีหน้าที่ในการป้องกันและบรรเทาสาธารณภัย และให้ผู้บริหารองค์กรปกครองส่วนท้องถิ่นเป็นผู้อำนวยการท้องถิ่นในการป้องกันและบรรเทาสาธารณภัยในท้องถิ่นของตน จึงถือเป็นภารกิจสำคัญขององค์กรปกครองส่วนท้องถิ่นที่จะต้องเตรียมความพร้อมในการป้องกันสาธารณภัย และพัฒนาขีดความสามารถในการเผชิญเหตุและให้ความช่วยเหลือผู้ประสบภัยหลังจากสถานการณ์ภัยยุติ

ดังนั้น เทศบาลตำบลลุ่มลำชี จึงได้จัดทำแผนปฏิบัติการป้องกันและบรรเทาสาธารณภัย สำหรับเป็นแนวทางปฏิบัติในการป้องกันและบรรเทาสาธารณภัยร่วมกับหน่วยงานต่างๆ ในพื้นที่รับผิดชอบและพื้นที่ข้างเคียง ตั้งแต่ก่อนเกิดภัย ระหว่างเกิดภัย และหลังเกิดภัย ได้อย่างถูกต้องตามกฎหมายระเบียบที่เกี่ยวข้อง สอดคล้องกับแผนป้องกันและบรรเทาสาธารณภัยจังหวัดและแผนต่างๆ ที่เกี่ยวข้อง เพื่อป้องกันและลดความสูญเสียจากการเกิดสาธารณภัยที่มีผลต่อชีวิต ทรัพย์สินและเศรษฐกิจได้อย่างมีประสิทธิภาพ

(นายธวัชชัย จันทร์เจริญ)

นายกเทศมนตรีตำบลลุ่มลำชี

ผู้อำนวยการท้องถิ่น

(สารบัญ)

บทที่ 1 บทนำ

วัตถุประสงค์

แผนภูมิที่ 1 วัฏจักรการบริหารจัดการสาธารณภัย (Disaster Management Cycle)

แผนภาพที่ 1 แผนที่เทศบาลตำบลลุ่มลำชี

บทที่ 2 ข้อมูลพื้นฐานของเทศบาลตำบลลุ่มลำชี

2.1 ลักษณะทางภูมิศาสตร์

2.2 ประชากร

2.3 ลักษณะการประกอบอาชีพ

2.4 สถิติการเกิดสาธารณภัยของเทศบาลตำบลลุ่มลำชี

2.5 ข้อมูลความเสี่ยงภัย

2.6 การประเมินความเสี่ยงของเทศบาลตำบลลุ่มลำชี

บทที่ 3 การจัดตั้งกองอำนวยการป้องกันและบรรเทาสาธารณภัย

3.1 องค์กรปฏิบัติ

3.2 โครงสร้างและหน้าที่ของกองอำนวยการป้องกันและบรรเทาสาธารณภัยของเทศบาลตำบลลุ่มลำชี

3.3 การบรรจุกำลัง

บทที่ 4 การปฏิบัติการก่อนเกิดสาธารณภัย

4.1 วัตถุประสงค์

4.2 หลักการปฏิบัติ

บทที่ 5 การปฏิบัติการในภาวะฉุกเฉิน

5.1 วัตถุประสงค์

5.2 ระดับความรุนแรงของสาธารณภัย

5.3 การปฏิบัติเมื่อเกิดสาธารณภัย

5.4 การจัดตั้งศูนย์บัญชาการเหตุการณ์ ณ พื้นที่เกิดภัย

บทที่ 6 การอพยพ

6.1 วัตถุประสงค์

6.2 การปฏิบัติ

บทที่ 7 การปฏิบัติหลังเกิดภัย

- 7.1 วัตถุประสงค์
- 7.2 หลักการปฏิบัติ
- 7.3 การปฏิบัติ

บทที่ 8 การสื่อสาร

- 8.1 วัตถุประสงค์
- 8.2 หลักการปฏิบัติ
- 8.3 หลักการปฏิบัติ

บทที่ 9 การประสานการปฏิบัติกับองค์การสาธารณกุศล

- 9.1 วัตถุประสงค์
- 9.2 หลักการปฏิบัติ

ภาคผนวก

ภาคผนวก	ก-1
ภาคผนวก	ก-2
ภาคผนวก	ก-4
ภาคผนวก	ข-1
ภาคผนวก	ค-1
ภาคผนวก	ง-1
ภาคผนวก	ง-2
ภาคผนวก	จ-1
ภาคผนวก	จ-2
ภาคผนวก	จ-3

(บทที่ ๑ บทนำ)

สถานการณ์สาธารณสุขในปัจจุบันพบว่า ภัยพิบัติทางธรรมชาติที่เกิดขึ้นมีความถี่และรุนแรงเพิ่มมากขึ้น ทั้งอุทกภัย ดินโคลนถล่ม พายุฤดูร้อน เป็นต้น โดยมีปัจจัยหลักมาจากการกระทำของมนุษย์ เช่น การตัดไม้ การใช้ทรัพยากรธรรมชาติอย่างฟุ่มเฟือย การขยายตัวของเมืองและภาคอุตสาหกรรม ล้วนเป็นสาเหตุที่ทำให้โลกเปลี่ยนแปลงจนเข้าสู่ภาวะโลกร้อนที่รุนแรงและรวดเร็วขึ้น การเปลี่ยนแปลงของอุณหภูมิโลกมีผลกระทบต่อระบบนิเวศ เช่น น้ำแข็งขั้วโลกละลายเพิ่มขึ้น สภาพอากาศแปรปรวน ร้อนจัด และหนาวจัด ทำให้มีหิมะปกคลุมมากขึ้น หรือเมื่อเกิดฝนตกในปริมาณมากเป็นเวลานานส่งผลให้เกิดน้ำท่วมหนัก และแผ่นดินถล่ม

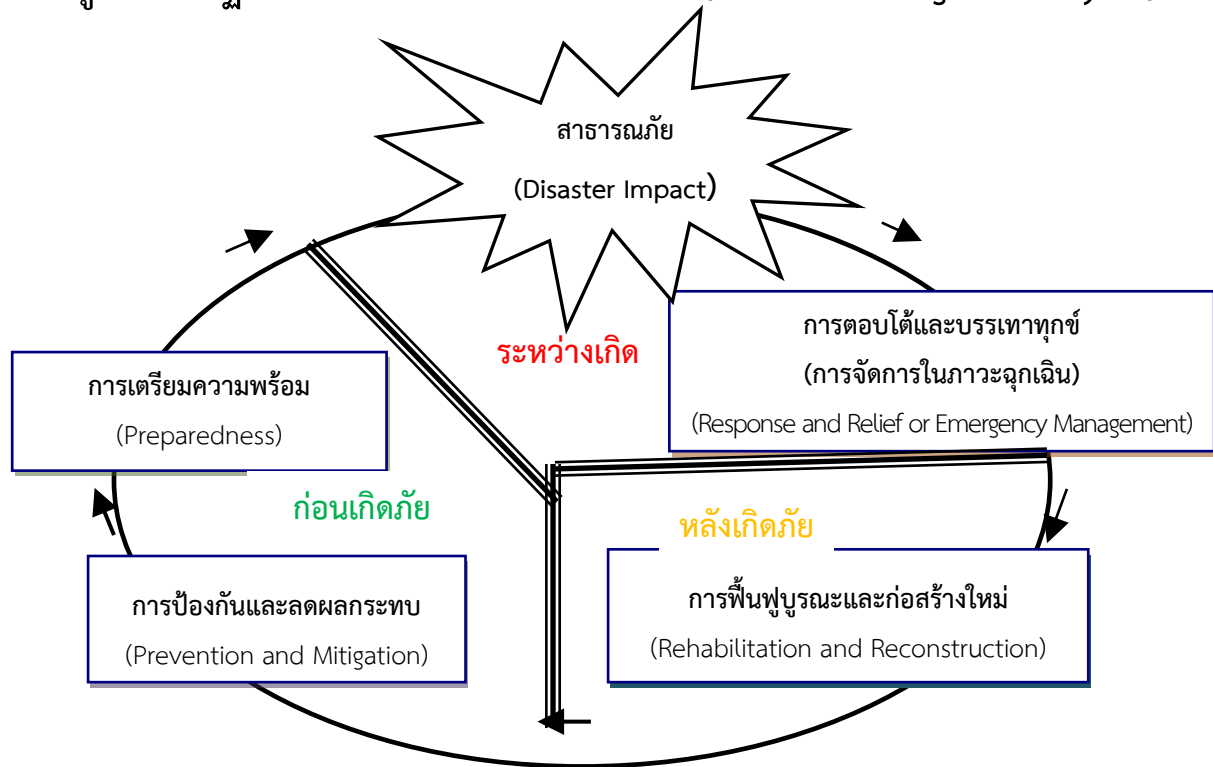
ประกอบกับพระราชบัญญัติป้องกันและบรรเทาสาธารณภัย พ.ศ.๒๕๕๐ กำหนดให้องค์กรปกครองส่วนท้องถิ่น คือ องค์การบริหารส่วนตำบล เทศบาล เมืองพัทยา และองค์กรปกครองส่วนท้องถิ่นอื่นที่มีกฎหมายจัดตั้ง มีหน้าที่ในการป้องกันและบรรเทาสาธารณภัยในเขตท้องถิ่นของตน โดยมีผู้บริหารองค์กรปกครองส่วนท้องถิ่นแห่งพื้นที่นั้นเป็นผู้รับผิดชอบในฐานะอำนาจการท้องถิ่น และมีหน้าที่ช่วยเหลือผู้อำนวยการจังหวัดและผู้อำนวยการอำเภอตามที่ได้รับมอบหมาย โดยมีปลัดองค์กรปกครองส่วนท้องถิ่นขององค์กรปกครองส่วนท้องถิ่นแห่งพื้นที่นั้น เช่น ปลัดองค์การบริหารส่วนตำบล ปลัดเทศบาล ปลัดเมืองพัทยา เป็นต้น เป็นผู้ช่วยผู้อำนวยการท้องถิ่นรับผิดชอบและปฏิบัติหน้าที่ในการป้องกันและบรรเทาสาธารณภัยในเขตท้องถิ่นของตน และมีหน้าที่ช่วยเหลือผู้อำนวยการท้องถิ่นตามที่ได้รับมอบหมาย ตามมาตรา ๒๐ แห่งพระราชบัญญัติป้องกันและบรรเทาสาธารณภัย พ.ศ.๒๕๕๐

การบริหารจัดการสาธารณสุขอย่างมีประสิทธิภาพเพื่อสร้างความปลอดภัยในชีวิตและทรัพย์สินของประชาชนและของรัฐจึงจำเป็นต้องมีการปฏิบัติอย่างเชื่อมโยงกันตามวัฏจักรการบริหารจัดการสาธารณสุข ตั้งแต่ระยะก่อนเกิดภัย ระหว่างเกิดภัย และหลังเกิดภัย ตามแผนภูมิที่ ๑

วัตถุประสงค์

- ๑) เพื่อสร้างเสริมความรู้ ความเข้าใจ และความตระหนักเกี่ยวกับสาธารณสุขให้แก่ประชาชนและชุมชน
- ๒) เพื่อให้ประชาชนและชุมชนเข้ามามีส่วนร่วมในการจัดทำแผนฯ มีการเตรียมความพร้อมและมีความเชื่อมั่นในการป้องกันและบรรเทาสาธารณภัยในชุมชนของตนเอง
- ๓) เพื่อพัฒนาขีดความสามารถด้านการป้องกันและบรรเทาสาธารณภัยให้มีประสิทธิภาพสามารถลดความสูญเสียที่เกิดจากภัยพิบัติให้เหลือน้อยที่สุด
- ๔) เพื่อให้ประชาชนที่ประสบภัยได้รับการช่วยเหลือฟื้นฟูอย่างทั่วถึงและทันเวลา
- ๕) เพื่อบูรณาการระบบการสั่งการในการป้องกันและบรรเทาสาธารณภัยอย่างมีประสิทธิภาพ
- ๖) เพื่อสร้างระบบบริหารจัดการสาธารณสุขที่ดี และสอดคล้องกับวัฏจักรการเกิดภัย

แผนภูมิที่ ๑ : วัฏจักรการบริหารจัดการสาธารณภัย (Disaster Management Cycle)



แผนภาพที่ ๑ แผนที่เทศบาลตำบลลุ่มลำชี



บทที่ ๒ ข้อมูลพื้นฐานของเทศบาลตำบลลุ่มลำชี

๒.๑ ลักษณะทางภูมิศาสตร์

เทศบาลตำบลลุ่มลำชี เป็น ๑ ใน ๔ ของเทศบาลตำบลอำเภอบ้านเขว้า สำนักงานเทศบาลตำบลลุ่มลำชี ระยะห่างจากที่ว่าการอำเภอบ้านเขว้า ๑๔ กม. อยู่ทางทิศใต้ของอำเภอ อาณาเขตดังนี้

ทิศเหนือ	จด	เทศบาลตำบลทุ่งทอง และเทศบาลตำบลชีลอง
ทิศใต้	จด	แม่น้ำชี และตำบลละหาน
ทิศตะวันออก	จด	เทศบาลตำบลชีลอง และเทศบาลตำบลบ้านค้าย
ทิศตะวันตก	จด	แม่น้ำชีและตำบลหนองบัวบาน

เทศบาลตำบลลุ่มลำชี เดิมได้รับการเปลี่ยนแปลงฐานะจากองค์การบริหารส่วนตำบลเป็นเทศบาลตำบล ตามประกาศกระทรวงมหาดไทย เมื่อวันที่ ๖ กรกฎาคม พ.ศ.๒๕๕๕ มีผลบังคับใช้เมื่อวันที่ ๒๕ สิงหาคม ๒๕๕๕ จัดตั้งเป็นเทศบาลตำบล ตามประกาศ ลงวันที่ ๒๕ เดือน สิงหาคม พ.ศ. ๒๕๕๕

ลักษณะภูมิอากาศ

เทศบาลตำบลลุ่มลำชี อยู่ในภูมิอากาศแบบมรสุมเขตร้อนมีฤดูกาล ๓ ฤดู คือ

ฤดูหนาว	ประมาณเดือน	พฤศจิกายน -	กุมภาพันธ์
ฤดูร้อน	ประมาณเดือน	มีนาคม -	พฤษภาคม
ฤดูฝน	ประมาณเดือน	มิถุนายน -	ตุลาคม

อุณหภูมิ

อุณหภูมิสูงสุดในรอบปีที่ผ่านมา เทศบาลตำบลลุ่มลำชี มีสภาพอากาศหนาวจัดในฤดูหนาว ร้อนจัดในฤดูร้อน มีอุณหภูมิสูงสุด ๓๖.๗ องศาเซลเซียส ต่ำสุด ๑๘.๐ องศาเซลเซียส

ปริมาณน้ำฝน

ในเขตเทศบาลตำบลลุ่มลำชี มีปริมาณน้ำฝน ในรอบปีที่ พ.ศ.๒๕๖๓ มีฝนตกตลอดทั้ง ๓๔ วัน ปริมาณน้ำฝนรวมวัดได้ ๙๑๓.๗ มิลลิเมตร เดือนที่มีปริมาณน้ำฝนมากที่สุด คือ เดือนกันยายน โดยมีน้ำฝนรวมตลอดเดือน ๒๓๖.๐ มิลลิเมตร เขตการปกครอง

แหล่งกักเก็บน้ำอื่น (เฉพาะส่วนที่อยู่ในพื้นที่)

ลำดับ	ประเภท	สถานที่ตั้งโครงการ				ชื่อแหล่งน้ำ	หน่วยงานรับผิดชอบ	ปีที่เริ่มใช้ประโยชน์	ขนาดแหล่งน้ำ (ตร.ม.)	ความสามารถในการเก็บน้ำ (ลบ.ม.)	ประมาตรน้ำดิบได้ในปัจจุบัน (ลบ.ม.)	การใช้ประโยชน์จากแหล่งน้ำ	หมายเหตุ
		อำเภอ	ตำบล	หมู่บ้าน	หมู่ที่								
๑	อ่าง	บ้านเขว้า	ลุ่มลำชี	คลองโกลิ	๑๖	หนองโกลิ	ทต.ลุ่มลำชี	๒๕๖๐	๑,๒๓๖,๘๐๐	๓,๐๓๖,๐๐๐	๒,๕๓๓,๖๐๐	ทำการเกษตรและปศุสัตว์	
๒	อ่าง	บ้านเขว้า	ลุ่มลำชี	ท่าแก	๒	หนองหมัก	ทต.ลุ่มลำชี	๒๕๖๗	๑๐๕,๖๐๐	๒๖๔,๐๐๐	๒,๑๑๑,๒๐๐	ทำการเกษตรและปศุสัตว์	
๓	ฝาย	บ้านเขว้า	ลุ่มลำชี	ป่ายาง	๓	หนองขวาง	ทต.ลุ่มลำชี	๒๕๖๐	๕๑๘,๕๐๐	๑,๒๓๖,๐๐๐	๑,๐๓๖,๘๐๐	ทำการเกษตรและปศุสัตว์	
๔	อ่าง	บ้านเขว้า	ลุ่มลำชี	โนนน้อย	๔	หนองกระทุ่ม	ทต.ลุ่มลำชี	๒๕๖๘	๓๘,๕๐๐	๙๖,๐๐๐	๗๖,๘๐๐	ทำการเกษตรและปศุสัตว์	
๕	อ่าง	บ้านเขว้า	ลุ่มลำชี	วังกุ่ม	๕	หนองคอกควาย	ทต.ลุ่มลำชี	๒๕๖๘	๑๙,๖๐๐	๔๘,๐๐๐	๓๘,๕๐๐	ใช้ที่ประปาหมู่บ้าน	
๖	อ่าง	บ้านเขว้า	ลุ่มลำชี	วังกุ่ม	๕	หนองกุลา	ทต.ลุ่มลำชี	๒๕๓๓	๔,๘๐๐	๑๒,๐๐๐	๕,๖๐๐	ทำการเกษตรและปศุสัตว์	
๗	อ่าง	บ้านเขว้า	ลุ่มลำชี	วังกุ่ม	๕	สระน้ำ	ทต.ลุ่มลำชี	๒๕๓๓	๓,๒๐๐	๘,๐๐๐	๖,๕๐๐	ทำการเกษตรและปศุสัตว์	
๘	อ่าง	บ้านเขว้า	ลุ่มลำชี	ไร่	๖	หนองส้มโรง	ทต.ลุ่มลำชี	๒๕๖๗	๒๕,๖๐๐	๖๔,๐๐๐	๕๑,๒๐๐	ทำการเกษตรและปศุสัตว์	
๙	ฝาย	บ้านเขว้า	ลุ่มลำชี	ไร่	๖	หนองเขบักตอ	ทต.ลุ่มลำชี	๒๕๖๗	๕๐,๐๐๐	๑๐๐,๐๐๐	๘๐,๐๐๐	ทำการเกษตรและปศุสัตว์	
๑๐	อ่าง	บ้านเขว้า	ลุ่มลำชี	ไร่	๖	ทางห้วย	ทต.ลุ่มลำชี	๒๕๖๖	๘๐๐	๒,๐๐๐	๑,๖๐๐	ทำการเกษตรและปศุสัตว์	
๑๑	อ่าง	บ้านเขว้า	ลุ่มลำชี	ป่าไม้แดง	๗	หนองคัน	ทต.ลุ่มลำชี	๒๕๖๗	๒๘,๘๐๐	๗๒,๐๐๐	๕๗,๖๐๐	ทำการเกษตรและปศุสัตว์	
๑๒	อ่าง	บ้านเขว้า	ลุ่มลำชี	ป่าไม้แดง	๗	กุดตางวง	ทต.ลุ่มลำชี	๒๕๖๗	๓๖,๘๐๐	๙๒,๐๐๐	๗๒,๖๐๐	ทำการเกษตรและปศุสัตว์	
๑๓	อ่าง	บ้านเขว้า	ลุ่มลำชี	ป่าไม้แดง	๗	หนองจ้อ	ทต.ลุ่มลำชี	๒๕๕๐	๑๖,๐๐๐	๔๐,๐๐๐	๓๒,๐๐๐	ทำการเกษตรและปศุสัตว์	
๑๔	อ่าง	บ้านเขว้า	ลุ่มลำชี	ป่าไม้แดง	๗	หนองน้ำ	ทต.ลุ่มลำชี	๒๕๕๐	๑,๖๐๐	๔,๐๐๐	๓,๒๐๐	ทำการเกษตรและปศุสัตว์	
๑๕	อ่าง	บ้านเขว้า	ลุ่มลำชี	ทางเรียง	๘	หนองไข่มขี้	ทต.ลุ่มลำชี	๒๕๖๗	๒๕,๐๐๐	๖๐,๐๐๐	๕๑,๐๐๐	ทำการเกษตรและปศุสัตว์	
๑๖	ฝาย	บ้านเขว้า	ลุ่มลำชี	ทางเรียง	๘	คลองเรียง	ทต.ลุ่มลำชี	๒๕๖๗	๓,๒๐๐	๘,๐๐๐	๖,๕๐๐	ทำการเกษตรและปศุสัตว์	
๑๗	ฝาย	บ้านเขว้า	ลุ่มลำชี	วังปลาผา	๑๐	กุดน้ำเค็ม	ทต.ลุ่มลำชี	๒๕๖๘	๔๓,๒๐๐	๑๐๘,๐๐๐	๘๖,๕๐๐	ใช้ที่ประปาหมู่บ้าน	
๑๘	อ่าง	บ้านเขว้า	ลุ่มลำชี	วังปลาผา	๑๐	หนองหัวอ	ทต.ลุ่มลำชี	๒๕๖๗	๒๗,๒๐๐	๖๘,๐๐๐	๕๕,๕๐๐	ทำการเกษตรและปศุสัตว์	
๑๙	อ่าง	บ้านเขว้า	ลุ่มลำชี	วังปลาผา	๑๐	หนองกระทุ่ม	ทต.ลุ่มลำชี	๒๕๕๐	๙,๖๐๐	๒๔,๐๐๐	๑๙,๖๐๐	ทำการเกษตรและปศุสัตว์	
๒๐	อ่าง	บ้านเขว้า	ลุ่มลำชี	แผ่นดินทอง	๑๓	หนองทางคลองจาน	ทต.ลุ่มลำชี	๒๕๕๖	๔,๘๐๐	๑๒,๐๐๐	๙,๖๐๐	ทำการเกษตรและปศุสัตว์	

๒.๒ ประชากร

ข้อมูลสำนักทะเบียนราษฎรของอำเภอบ้านเขว้า เมื่อวันที่ ๓๐ เดือน กันยายน พ.ศ. ๒๕๖๕

หมู่ที่	ชื่อหมู่บ้าน	ปี ๒๕๖๕		
		ครัวเรือน	ชาย	หญิง
๑	โนนโพธิ์	๑๑๕	๒๑๑	๒๐๕
๒	ท่าแก	๑๘๑	๓๐๙	๓๒๑
๓	ป่ายาง	๑๐๖	๒๑๒	๑๗๔
๔	โนนน้อย	๒๗๘	๔๔๖	๔๘๐
๕	วังกุ่ม	๒๑๒	๓๓๓	๓๕๗
๖	ไร่	๒๒๖	๓๕๕	๓๗๙
๗	ป่าไม้แดง	๑๓๖	๓๐๐	๒๘๔
๘	ทางเรียง	๑๗๗	๓๖๓	๓๖๓
๙	ท่าแก้ง	๗๘	๑๐๓	๑๓๐
๑๐	วังปลาฝา	๑๕๐	๒๕๔	๒๕๐
๑๑	ห้วยหวาย	๙๘	๑๖๑	๑๘๘
๑๒	ป่าสะแกราช	๖๐	๗๗	๗๔
๑๓	แผ่นดินทอง	๑๘๙	๒๖๖	๒๔๑
๑๔	ปากคันทู	๑๔๐	๒๕๗	๒๗๐
๑๕	น้อยพัฒนา	๗๖	๑๕๓	๑๕๕
๑๖	คลองไผ่	๑๐๙	๑๖๗	๑๖๕
๑๗	วังโพธิ์ทอง	๖๖	๑๒๒	๑๑๙
๑๘	หนองส้มโง	๗๘	๑๑๗	๑๓๐
๑๙	ร่มเกล้า	๖๓	๑๑๐	๑๑๓
๒๐	ราษฎร์ยางชุม	๖๘	๙๖	๘๗
๒๑	โนนโพธิ์ทอง	๑๑๓	๑๙๗	๒๑๐
๒๒	ท่าแกทอง	๑๓๓	๒๑๓	๒๖๒
รวมทั้งสิ้น		๒๘๔๒	๔๘๔๐	๔๙๔๗

๒.๓ ลักษณะการประกอบอาชีพ

ประชาชน ร้อยละ ๘๐ ของเทศบาลตำบลลุ่มลำชี ประกอบอาชีพ ทั้งนี้ เนื่องจากสภาพภูมิศาสตร์ที่เหมาะสมกับการเพาะปลูก/การเลี้ยงสัตว์/การประมง เป็นต้น เฉลี่ยรายได้ประชากรต่อหัว/ต่อปี

๒.๔ สถิติการเกิดสาธารณภัยของเทศบาลตำบลลุ่มลำชี

(ประวัติการเกิดภัย เรียงตามระดับความรุนแรงของภัยจากมากไปหาน้อย)

(๑) อุทกภัย/โคลนถล่ม

วัน/เดือน/ปี ที่เกิดภัย	สาเหตุการเกิดภัย	พื้นที่ประสบภัย (หมู่บ้าน/ชุมชน)	จำนวนครัวเรือน ที่ประสบภัย (ครัวเรือน)	เสียชีวิต (คน)	บาดเจ็บ (คน)	ความเสียหาย (บาท)
-	-	-	-	-	-	-
-	-	-	-	-	-	-
-	-	-	-	-	-	-
-	-	-	-	-	-	-
-	-	-	-	-	-	-

(ที่มา :ข้อมูล ณ วันที่...เดือน...พ.ศ....)

(๒) วาตภัย

วัน/เดือน/ปี ที่เกิดภัย	สาเหตุการเกิดภัย	พื้นที่ประสบภัย (หมู่บ้าน/ชุมชน)	จำนวนครัวเรือน ที่ประสบภัย (ครัวเรือน)	เสียชีวิต (คน)	บาดเจ็บ (คน)	ความเสียหาย (บาท)
-	-	-	-	-	-	-
-	-	-	-	-	-	-
-	-	-	-	-	-	-
-	-	-	-	-	-	-
-	-	-	-	-	-	-

(ที่มา :ข้อมูล ณ วันที่...เดือน...พ.ศ....)

(๓) ภัยแล้ง

วัน/เดือน/ปี ที่เกิดภัย	สาเหตุการเกิดภัย	พื้นที่ประสบภัย (หมู่บ้าน/ชุมชน)	จำนวนครัวเรือน ที่ประสบภัย (ครัวเรือน)	เสียชีวิต (คน)	บาดเจ็บ (คน)	ความเสียหาย (บาท)
-	-	-	-	-	-	-
-	-	-	-	-	-	-
-	-	-	-	-	-	-
-	-	-	-	-	-	-

(ที่มา :ข้อมูล ณ วันที่...เดือน...พ.ศ....)

(๔) อัคคีภัย

วัน/เดือน/ปี ที่เกิดภัย	สาเหตุการเกิดภัย	พื้นที่ประสบภัย (หมู่บ้าน/ชุมชน)	จำนวนครัวเรือน ที่ประสบภัย (ครัวเรือน)	เสียชีวิต (คน)	บาดเจ็บ (คน)	ความเสียหาย (บาท)
-	-	-	-	-	-	-
-	-	-	-	-	-	-
-	-	-	-	-	-	-
-	-	-	-	-	-	-

(ที่มา :ข้อมูล ณ วันที่...เดือน...พ.ศ....)

๒.๕ ข้อมูลความเสี่ยงภัย

(๑) พื้นที่เสี่ยงภัย

ที่	หมู่บ้าน/ชุมชน	ลักษณะทางกายภาพ	ประเภทภัยที่ภัยเกิด
๑		เป็นที่ราบลุ่มบริเวณลำห้วย	อุทกภัย
๒		เป็นที่ราบลุ่มบริเวณลำห้วย	อุทกภัย

(๒) ประชากรกลุ่มเสี่ยงภัย

หมู่บ้าน/ชุมชน	เด็ก (คน)	คนชรา (คน)	คนพิการ (คน)	คนป่วย (คน)	หญิงมีครรภ์ (คน)	รวม (คน)
โนนโพธิ์ หมู่ที่ ๑		๒๑	๒๓	-	-	-
ท่าแก หมู่ที่ ๒		๓๔	๗๓	-	-	-
ป่ายาง หมู่ที่ ๓		๑๙	๓๐	-	-	-
โนนน้อย หมู่ที่ ๔		๕๐	๖๔	-	-	-
วังกุ่ม หมู่ที่ ๕		๒๗	๕๗	-	-	-
บ้านไร่ หมู่ที่ ๖		๒๕	๕๐	-	-	-
ป่าไม้แดง หมู่ที่ ๗		๓๒	๒๔	-	-	-
ทางเรียง หมู่ที่ ๘		๒๙	๔๑	-	-	-
ท่าแก้ง หมู่ที่ ๙		๒๔	๑๘	-	-	-
วังปลาฝา หมู่ที่ ๑๐		๓๑	๒๗	-	-	-
ห้วยหวาย หมู่ที่ ๑๑		๑๖	๓๐	-	-	-
ป่าสะแกราช หมู่ที่ ๑๒		๔	๖	-	-	-
แผ่นดินทอง หมู่ที่ ๑๓		๒๓	๒๐	-	-	-
ปากคันทู หมู่ที่ ๑๔		๒๙	๓๙	-	-	-
น้อยพัฒนา หมู่ที่ ๑๕		๙	๑๔	-	-	-
คลองโลโพ หมู่ที่ ๑๖		๙	๑๗	-	-	-
วังโพธิ์ทอง หมู่ที่ ๑๗		๘	๖	-	-	-

หนองส้มโอง หมู่ที่ ๑๘		๙	๑๗	-	-	-
ร่มเกล้า หมู่ที่ ๑๙		๗	๑๒	-	-	-
ราษฎร์ยางชุม หมู่ที่ ๒๐		๑๑	๕	-	-	-
โนนโพธิ์ทอง หมู่ที่ ๒๑		๑๙	๒๒	-	-	-
ท่าแกทอง หมู่ที่ ๒๒		๑๘	๓๒	-	-	-
รวม		๔๕๔	๖๒๗	-	-	-

เด็ก หมายถึง บุคคลที่มีอายุ ๑๐ ปี ลงมา คนชรา หมายถึง บุคคลที่มีอายุ ๖๕ ปี ขึ้นไป

(๓) ข้อมูลด้านเศรษฐกิจที่สำคัญ

(๓.๑) ด้านปศุสัตว์ (ข้อมูลจากปศุสัตว์อำเภอ)

หมู่บ้าน/ชุมชน	โค (ตัว)	กระบือ (ตัว)	สุกร (ตัว)	แพะ (ตัว)	แกะ (ตัว)	เป็ด (ตัว)	ไก่ (ตัว)	ห่าน (ตัว)	นกกระทา (ตัว)	อื่นๆ (ตัว)	รวม (ตัว)
หมู่ที่ ๑	-	-	๑๐	๕๐	-	๑๐๐	๕๐	-	-	-	๒๑๐
หมู่ที่ ๒	-	-	-	-	-	๓๒	๒๐๐	-	-	-	๒๓๒
หมู่ที่ ๓	-	-	-	-	-	๓๐๐	๑๖๐๐	-	-	-	๑๙๐๐
หมู่ที่ ๔	๑๐	-	๑๐๐	-	-	๕๐๐	๓๐๐๐	-	-	-	๓๖๑๐
หมู่ที่ ๕	๑๐	-	๒๐๒๐	-	-	๑๐๐	๒๐๐	๒	-	-	๒๓๓๒
หมู่ที่ ๖	๑๓๒	๓	๑๔๐	-	-	๒๐๐	๔๐๐	-	-	-	๘๗๕
หมู่ที่ ๗	๓๕	-	๑๐๐	๑๐	-	๕๐๐	๕๐๐	-	-	-	๑๑๔๕
หมู่ที่ ๘	๒๕	๕	๑๐	๒๐	-	๕๐๐	๒๐๐	๓	-	-	๗๖๓
หมู่ที่ ๙	-	-	-	-	-	-	-	-	-	-	-
หมู่ที่ ๑๐	-	-	-	-	-	-	-	-	-	-	-
หมู่ที่ ๑๑	๑๐	๑	-	๒๐	-	๑๐	๒๒๘	-	-	-	๒๖๓
หมู่ที่ ๑๒	-	-	-	-	-	-	-	-	-	-	-
หมู่ที่ ๑๓	-	-	-	-	-	-	-	-	-	-	-
หมู่ที่ ๑๔	๒๘	-	๑๒๐	-	-	๗๕	๕๙๐	-	-	-	๘๑๓
หมู่ที่ ๑๕	-	-	-	-	-	-	-	-	-	-	-
หมู่ที่ ๑๖	๒	-	๑๐๐	-	-	๑๐	๕๐๐	-	-	-	๖๑๒
หมู่ที่ ๑๗	๑๕	-	๑๐	-	-	๕๐	๑๐๐๐	-	-	-	๑๐๗๕
หมู่ที่ ๑๘	๑๗	๒	๔๒	-	-	๒๘	๑๒๐	๔	-	-	๒๓๑
หมู่ที่ ๑๙	๑๐	-	๕๒	-	-	๙๐	๑๖๕๐	-	-	-	๑๘๐๒
หมู่ที่ ๒๐	๒๒	-	๔	-	-	๑๐	๕๐๐	-	-	-	๕๓๖
หมู่ที่ ๒๑	๒	๓	๒๗	๕๐	-	๓๐	๑๒๐	-	-	-	๒๓๒
หมู่ที่ ๒๒	๓	-	๔๐	-	-	๓๐	๕๓๐	-	-	-	๖๐๓
รวม											

(๓.๒) ด้านการเกษตร (ข้อมูลจากเกษตรอำเภอ)

หมู่บ้าน/ชุมชน	นาข้าว (ไร่)	พืชไร่ (ไร่)	พืชสวนและอื่นๆ (ไร่)	รวม (ไร่)
โนนโพธิ์ หมู่ที่ ๑	๑๓๑๗	๑๐๐	๑๕	๑๔๓๒
ท่าแก หมู่ที่ ๒	๑๐๐๐	-	๔๐๐	๑๔๐๐
ปายาง หมู่ที่ ๓	๑๔๐๐	-	๑๐	๑๔๑๐
โนนน้อย หมู่ที่ ๔	๑๕๐๐	-	๕๖๒	๒๐๖๒
วังกุ่ม หมู่ที่ ๕	๑๘๕๕	-	๗๐	๑๙๒๕
บ้านไร่ หมู่ที่ ๖	๑๑๓๐	-	-	๑๑๓๐
ป่าไม้แดง หมู่ที่ ๗	๒๐๐๐	๓๐	-	๒๐๓๐
ทางเรียง หมู่ที่ ๘	๑๑๑๗	๙	๔๘	๑๑๗๔
ท่าแก หมู่ที่ ๙				
วังปลาฝา หมู่ที่ ๑๐				
ห้วยหวาย หมู่ที่ ๑๑	๓๘๔	๑๐๐	๑๐๐	๕๘๔
ป่าสะแกราช หมู่ที่ ๑๒				
แผ่นดินทอง หมู่ที่ ๑๓				
ปากคันทู หมู่ที่ ๑๔	๖๕๐	๓๒๐	๕๐	๑๐๒๐

น้อยพัฒนา หมู่ที่ ๑๕				
คลองโลโพ หมู่ที่ ๑๖	๒๐๐	๕๐	๑๐๐	๓๕๐
วังโพธิ์ทอง หมู่ที่ ๑๗	๒๔๐	๕๐	๘๗	๓๗๗
หนองส้มโอง หมู่ที่ ๑๘	๑๐๐๐	๗๐๐	-	๑๗๐๐
ร่มเกล้า หมู่ที่ ๑๙	๙๕๕	๓๐	๑๐	๙๙๕
ราษฎร์รังชุม หมู่ที่ ๒๐	๗๐๐	๕๐	๒๐	๗๗๐
โนนโพธิ์ทอง หมู่ที่ ๒๑	๑๖๐๐	๕๐	๒๐	๑๖๕๐
ท่าแกทอง หมู่ที่ ๒๒	๑๒๔๕	-	๔๙๑	๑๗๓๖
รวม				

(๓.๓) ด้านประมง (ข้อมูลจากประมงอำเภอ)

หมู่บ้าน/ชุมชน	บ่อปลา (ไร่)	บ่อกุ้ง บูล หอย (ไร่)	รวม (ไร่)	สัตว์น้ำที่เลี้ยงในกระชัง (ตร.ม.)
โนนโพธิ์ หมู่ที่ ๑	๑๐		๑๐	-
ท่าแก หมู่ที่ ๒	๔๐		๔๐	-
ป่ายาง หมู่ที่ ๓	๑๖		๑๖	-
โนนน้อย หมู่ที่ ๔	๒๐		๒๐	-
วังกุ่ม หมู่ที่ ๕	๒๒		๒๒	-
บ้านไร่ หมู่ที่ ๖	๑๕		๑๕	-
ป่าไม้แดง หมู่ที่ ๗	๒๐		๒๐	-
ทางเรียง หมู่ที่ ๘				-
ท่าแก หมู่ที่ ๙				-
วังปลาฝา หมู่ที่ ๑๐				-
ห้วยหวาย หมู่ที่ ๑๑	๗๑	๓ไร่ ๒ งาน	๗๓ ไร่ ๒ งาน	-
ป่าสะแกราช หมู่ที่ ๑๒				
แผ่นดินทอง หมู่ที่ ๑๓				
ปากคันฉู หมู่ที่ ๑๔	๓๕		๓๕	
น้อยพัฒนา หมู่ที่ ๑๕				
คลองโลโพ หมู่ที่ ๑๖	๖		๖	
วังโพธิ์ทอง หมู่ที่ ๑๗				
หนองส้มโอง หมู่ที่ ๑๘	๒๒		๒๒	
ร่มเกล้า หมู่ที่ ๑๙	๑๐		๑๐	
ราษฎร์รังชุม หมู่ที่ ๒๐				
โนนโพธิ์ทอง หมู่ที่ ๒๑	๑๐		๑๐	
ท่าแกทอง หมู่ที่ ๒๒	๓๕		๓๕	
รวม		-		-

๒.๖ การประเมินความเสี่ยงของเทศบาลตำบลลุ่มลำชี

จากข้อมูลสำคัญดังกล่าวเบื้องต้น ทำให้เทศบาลตำบลลุ่มลำชี มีความเสี่ยงต่อการเกิดสาธารณภัย ดังนี้ (เรียงจากความเสี่ยงภัยมากไปหาน้อยตามลำดับ)

ลำดับที่	ประเภทภัย	ลักษณะของการเกิดภัย
๑	อุทกภัย	เมื่อมีฝนตกลงมามากน้ำในลำห้วยจะเอ่อล้นออกมาท่วมพื้นที่การเกษตรเกือบทั้งตำบล โดยเฉพาะหมู่บ้านที่ติดกับลำน้ำชี ได้แก่ หมู่ที่ ๑,๒,๔,๕,๘,๖,๑๔,๑๕,๑๖,๑๗,๒๑,๒๒
๒	วาตภัย	ส่วนมากเป็นลักษณะลมกันโชกแรงในฤดูร้อน
๓	ภัยแล้ง	ในช่วงฤดูแล้ง ฝนไม่ตก ไม่มีน้ำทำการเกษตร แหล่งกักเก็บน้ำไม่เพียงพอ

จากความเสี่ยงต่อสาธารณสุขดังกล่าวข้างต้น ส่งผลกระทบต่อชีวิตและทรัพย์สินของประชาชนและรัฐ ดังนั้นเทศบาลตำบลลุ่มลำชี จึงจัดทำแผนปฏิบัติการในการป้องกันและบรรเทาสาธารณภัยเทศบาลตำบลลุ่มลำชี พ.ศ. ๒๕๕๙ ขึ้นเพื่อป้องกันการสูญเสียชีวิต ทรัพย์สิน และบรรเทาความเดือนร้อนให้กับผู้ประสบภัย

หมายเหตุ ให้เทศบาลตำบลลุ่มลำชี พิจารณาประเมินความเสี่ยงของภัยจากความถี่ของการเกิดภัย การสามารถควบคุมภัยในพื้นที่ให้สงบได้โดยเร็วอยู่ในระดับใด มาก ปานกลาง หรือน้อย การจัดลำดับ ความเสี่ยงภัย ควรเน้นที่ความเสี่ยงสูงและปานกลาง

บทที่ ๓ การจัดตั้งกองอำนวยการป้องกันและบรรเทาสาธารณภัย

๓.๑ องค์กรปฏิบัติ

๓.๑.๑) กองอำนวยการป้องกันและบรรเทาสาธารณภัยของเทศบาลตำบลลุ่มลำชี ทำหน้าที่เป็นหน่วยงานของผู้อำนวยการท้องถิ่น และให้มีที่ทำการ โดยให้ใช้ที่ทำการ/สำนักงานเทศบาลตำบลลุ่มลำชี เป็นสำนักงานของผู้อำนวยการท้องถิ่น มีนายกองค์การบริหารส่วนตำบล/นายกเทศมนตรีเทศบาลตำบลลุ่มลำชี เป็นผู้อำนวยการ ปลัดองค์กรปกครองส่วนท้องถิ่นเป็นผู้ช่วยผู้อำนวยการท้องถิ่น กำนัน ผู้ใหญ่บ้าน และภาคเอกชนในพื้นที่ร่วมปฏิบัติงานในกองอำนวยการป้องกันและบรรเทาสาธารณภัยของเทศบาลตำบลลุ่มลำชี รับผิดชอบในการป้องกันและบรรเทาสาธารณภัยในเขตเทศบาลตำบลลุ่มลำชี และเป็นหน่วยเผชิญเหตุเมื่อเกิดภัยพิบัติขึ้นในพื้นที่

๓.๑.๒) ภารกิจของกองอำนวยการป้องกันและบรรเทาสาธารณภัยของเทศบาลตำบลลุ่มลำชี

(๑) อำนวยการ ควบคุม ปฏิบัติงาน และประสานการปฏิบัติเกี่ยวกับการดำเนินการป้องกันและบรรเทาสาธารณภัยในเขตพื้นที่เทศบาลตำบลลุ่มลำชี

(๒) สนับสนุนกองอำนวยการป้องกันและบรรเทาสาธารณภัยซึ่งมีพื้นที่ติดต่อ หรือใกล้เคียง หรือเขตพื้นที่อื่น เมื่อได้รับการร้องขอ

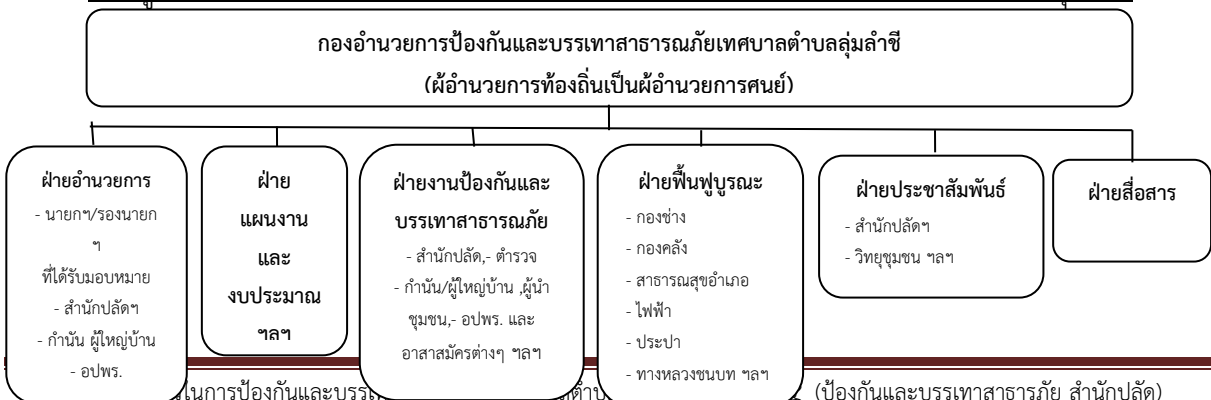
(๓) ประสานกับส่วนราชการและหน่วยงานที่เกี่ยวข้องในเขตพื้นที่รับผิดชอบ รวมทั้งประสานความร่วมมือกับภาคเอกชนในการปฏิบัติการป้องกันและบรรเทาสาธารณภัยทุกชั้นตอน

๓.๒ โครงสร้างและหน้าที่ของกองอำนวยการป้องกันและบรรเทาสาธารณภัยของเทศบาลตำบลลุ่มลำชี

๓.๒.๑) โครงสร้างกองอำนวยการป้องกันและบรรเทาสาธารณภัยของเทศบาลตำบลลุ่มลำชี ประกอบด้วย ๖ ฝ่าย ได้แก่

- | | |
|------------------------------|-----------------------|
| (๑) ฝ่ายอำนวยการ | (๒) ฝ่ายแผนและโครงการ |
| (๓) ฝ่ายป้องกันและปฏิบัติการ | (๔) ฝ่ายฟื้นฟูบูรณะ |
| (๕) ฝ่ายประชาสัมพันธ์ | (๖) ฝ่ายสื่อสาร |

แผนภูมิที่ ๓.๑ โครงสร้างกองอำนวยการป้องกันและบรรเทาสาธารณภัยของเทศบาลตำบลลุ่มลำชี



๓.๒.๒) หน้าที่

(๑) ฝ่ายอำนวยการ ทำหน้าที่อำนวยการ ควบคุม กำกับดูแล ในการป้องกันและบรรเทาสาธารณภัยเป็นไปอย่างมีประสิทธิภาพและประสิทธิผล และวางระบบการติดต่อสื่อสารในการป้องกันและบรรเทาสาธารณภัยระหว่างกองอำนวยการป้องกันและบรรเทาสาธารณภัยทุกระดับและฝ่ายที่เกี่ยวข้อง ให้การติดต่อเป็นไปอย่างรวดเร็วต่อเนื่องและเชื่อถือได้ตลอดเวลา

(๒) ฝ่ายแผนและงบประมาณ ทำหน้าที่เกี่ยวกับการวางแผนป้องกันและบรรเทาสาธารณภัย การพัฒนาแผนงาน การพัฒนาเกี่ยวกับการป้องกันและบรรเทาสาธารณภัยในทุกขั้นตอน งานติดตามประเมินผล งานการฝึกซ้อมแผนฯ งานการจัดฝึกอบรมต่างๆ และงานการจัดทำโครงการเกี่ยวกับการป้องกันและบรรเทาสาธารณภัย

(๓) ฝ่ายป้องกันและบรรเทาสาธารณภัย ทำหน้าที่ติดตามสถานการณ์ รวบรวมข้อมูล ประเมินสถานการณ์ที่อาจเกิดขึ้น วางมาตรการต่างๆ ในการป้องกันมิให้ภัยเกิดขึ้น หรือเกิดขึ้นแล้วให้ได้รับความเสียหายน้อยที่สุด จัดระเบียบแจ้งเตือนภัย การช่วยเหลือประชาชนผู้ประสบภัย งานการข่าว การรักษาความปลอดภัย และการปฏิบัติการจิตวิทยา

(๔) ฝ่ายฟื้นฟูบูรณะ ทำหน้าที่สำรวจความเสียหาย และความต้องการรับความช่วยเหลือด้านต่างๆ จัดทำบัญชีผู้ประสบภัย ประสานงานกับทุกหน่วยงานที่เกี่ยวข้องกับการสงเคราะห์ผู้ประสบภัย เพื่อให้การสงเคราะห์และฟื้นฟูคุณภาพชีวิตทั้งทางด้านร่างกายและจิตใจแก่ผู้ประสบภัย พร้อมทั้งดำเนินการฟื้นฟูบูรณะสิ่งชำรุดเสียหายให้กลับคืนสู่สภาพเดิม หรือใกล้เคียงกับสภาพเดิมให้มากที่สุด

(๕) ฝ่ายประชาสัมพันธ์ ทำหน้าที่ เป็นเจ้าหน้าที่เกี่ยวกับการประชาสัมพันธ์ เผยแพร่ความรู้เกี่ยวกับการป้องกันและบรรเทาสาธารณภัย และการแถลงข่าวข้อเท็จจริงเกี่ยวกับความเสียหายและการช่วยเหลือให้แก่สื่อมวลชนและประชาชนทั่วไปได้ทราบ

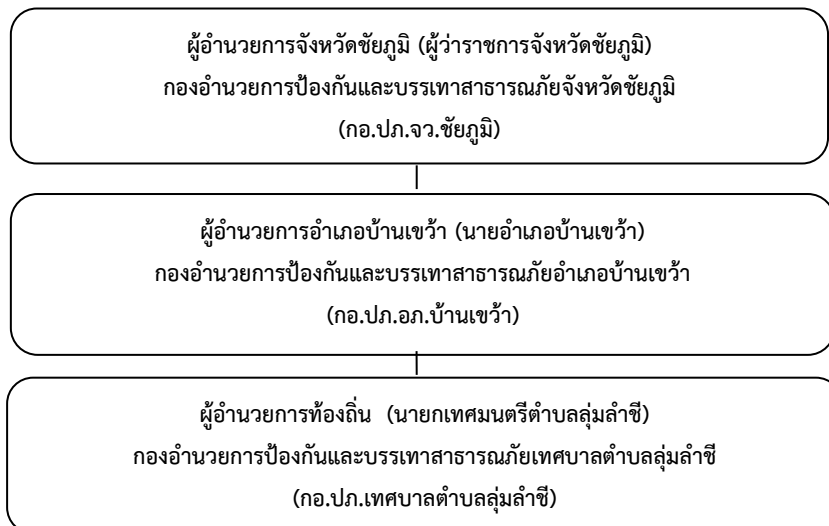
(๖) ฝ่ายสื่อสาร ทำหน้าที่ วางระบบเครือข่ายการสื่อสาร

๓.๓ การบรรจุกำลัง

๓.๓.๑) ภาวะปกติ ใช้กำลังเจ้าหน้าที่ของเทศบาลตำบลลุ่มลำชี เป็นหลัก

๓.๓.๒) เมื่อคาดว่าจะเกิดหรือเกิดสาธารณภัยขึ้นในพื้นที่ ให้กองอำนวยการป้องกันและบรรเทาสาธารณภัยเข้าควบคุมสถานการณ์ ปฏิบัติหน้าที่ และเพื่อช่วยเหลือประชาชนในพื้นที่โดยเร็ว และรายงานให้ผู้อำนวยการอำเภอทราบทันที

แผนภูมิที่ ๓.๒ โครงสร้างการบังคับบัญชาของกองอำนวยการป้องกันและบรรเทาสาธารณภัยในเขตพื้นที่



บทที่ ๔ การปฏิบัติการก่อนเกิดสาธารณภัย

๔.๑ วัตถุประสงค์

เพื่อเตรียมการด้านทรัพยากร ระบบการปฏิบัติการ และเตรียมความพร้อมไว้รองรับสถานการณ์สาธารณภัยที่อาจเกิดขึ้น ได้อย่างมีประสิทธิภาพ

๔.๒ หลักการปฏิบัติ

ให้เทศบาลตำบลลุ่มลำชีและหน่วยงานที่เกี่ยวข้องจัดเตรียมและจัดหาทรัพยากรที่จำเป็นเพื่อการป้องกันและบรรเทาสาธารณภัยให้เหมาะสมกับผลการประเมินความเสี่ยงและความอ่อนแอของพื้นที่ รวมทั้งการวางแผนปฏิบัติการให้พร้อมเผชิญสาธารณภัย และดำเนินการฝึกซ้อมตามแผนที่กำหนดอย่างสม่ำเสมอเป็นประจำ เพื่อให้เกิดความพร้อมในทุกด้านและทุกภาคส่วนในเขตพื้นที่เทศบาลตำบลลุ่มลำชี

หลักการปฏิบัติ	แนวทางปฏิบัติ	ผู้รับผิดชอบ
๑. การป้องกันและลดผลกระทบ		
๑.๑ การเตรียมการด้านฐานข้อมูลและระบบสารสนเทศ	(๑) ประเมินความเสี่ยงภัยและความอ่อนแอในเขตพื้นที่ โดยพิจารณาจากข้อมูลสถิติการเกิดภัยและจากการวิเคราะห์ข้อมูลสภาพแวดล้อมต่างๆ (๒) จัดทำแผนที่เสี่ยงภัย แยกตามประเภทภัย	- สำนักปลัดฯ(ผู้รับผิดชอบหลัก) - กองช่าง - กองวิชาการและแผนงาน - กำนัน/ผู้ใหญ่บ้าน/ผู้นำชุมชน - ผู้นำคณะกรรมการป้องกันและบรรเทาสาธารณภัยหมู่บ้าน/ชุมชน
๑.๒ การเตรียมการด้านฐานข้อมูลและระบบสารสนเทศ	(๑) จัดทำฐานข้อมูลเพื่อสนับสนุนการบริหารจัดการสาธารณภัย (๒) พัฒนาระบบเชื่อมโยงข้อมูลด้านสาธารณภัยระหว่างหน่วยงานให้มีประสิทธิภาพและสามารถใช้งานได้ร่วมกัน (๓) กระจายข้อมูลด้านสาธารณภัยไปยังหน่วยงานที่มีหน้าที่ปฏิบัติการ	- สำนักปลัดฯ(ผู้รับผิดชอบหลัก)
๑.๓ การส่งเสริมให้ความรู้และสร้างตระหนักรู้ด้านการป้องกันและบรรเทาสาธารณภัย	(๑) สนับสนุนให้สื่อประชาสัมพันธ์ทุกแขนงมีบทบาทในการรณรงค์ประชาสัมพันธ์เพื่อปลูกฝังจิตสำนึกด้านความปลอดภัย (Safety Mind) อย่างต่อเนื่อง (๒) เผยแพร่และเสริมสร้างความรู้ความเข้าใจแก่ประชาชนเกี่ยวกับความปลอดภัยในชีวิตประจำวัน (๓) พัฒนารูปแบบและเนื้อหาการรณรงค์ประชาสัมพันธ์ให้ชัดเจนเข้าใจง่าย เหมาะสม เข้าถึงกลุ่มเป้าหมายแต่ละกลุ่ม และเป็นที่น่าสนใจ (๔) ส่งเสริมและสนับสนุนให้องค์กรเครือข่ายในการป้องกันและบรรเทาสาธารณภัยทุกภาคส่วน ทั้งภาครัฐและภาคเอกชน และอาสาสมัครต่างๆ มีส่วนร่วมในการรณรงค์ในเรื่องความปลอดภัยอย่างต่อเนื่อง	- สำนักปลัดฯ(ผู้รับผิดชอบหลัก) - กำนัน/ผู้ใหญ่บ้าน/ผู้นำชุมชน - ผู้นำคณะกรรมการป้องกันและบรรเทาสาธารณภัยหมู่บ้าน/ชุมชน
๑.๔ การเตรียมการป้องกันด้านโครงสร้างและ	(๑) จัดหาพื้นที่รองรับน้ำและกักเก็บน้ำ (๒) ก่อสร้างกำแพง ผนัง หรือรอดักตะกอน เพื่อป้องกันการเอ่อล้นหรือสูญเสียพื้นดินจากการกัดเซาะของแม่น้ำ	- สำนักปลัดฯ(ผู้รับผิดชอบหลัก) - กองช่าง - กำนัน/ผู้ใหญ่บ้าน/ผู้นำชุมชน

<p>เครื่องหมายสัญญาณเตือนภัย</p>	<p>ลำห้วย</p> <p>(๓) สร้างอาคารหรือสถานที่เพื่อเป็นสถานที่หลบภัยสำหรับพื้นที่ที่การหนีภัยทำได้ยากหรือไม่มีพื้นที่หลบภัยที่เหมาะสม</p> <p>(๔) ก่อสร้าง/ปรับปรุงเส้นทางเพื่อการส่งกำลังบำรุง หรือเส้นทางไปสถานที่หลบภัยให้ใช้การได้ตลอดเวลา</p>	<p>- ผู้นำคณะกรรมการป้องกันและบรรเทาสาธารณภัยหมู่บ้าน/ชุมชน</p>
<p>๒. การเตรียมความพร้อม</p>		
<p>๒.๑ ด้านการจัดระบบปฏิบัติการฉุกเฉิน</p>	<p>(๑) จัดทำคู่มือและจัดทำแผนปฏิบัติการฉุกเฉินและแผนสำรองของหน่วยงาน และมีการฝึกซ้อมแผนเป็นประจำทุกปี</p> <p>(๒) จัดเตรียมระบบการติดต่อสื่อสารหลักและสื่อสารสำรอง</p> <p>(๓) กำหนดแนวทางการประชาสัมพันธ์ข่าวสารแก่ประชาชนและเจ้าหน้าที่</p> <p>(๔) จัดเตรียมระบบการแจ้งเตือนภัย และส่งสัญญาณเตือนภัยให้ประชาชนและเจ้าหน้าที่ที่ได้รับทราบล่วงหน้า</p> <p>(๕) จัดเตรียมเส้นทางอพยพและจัดเตรียมสถานที่ปลอดภัยสำหรับคนและสัตว์เลี้ยง</p> <p>(๖) กำหนดมาตรการรักษาความปลอดภัย ความสงบเรียบร้อย รวมทั้งการควบคุม การจราจรและการสัญจรภายในเขตพื้นที่</p> <p>(๗) จัดระบบการดูแลสิ่งของบริจาคและการสงเคราะห์ผู้ประสบภัย</p> <p>(๘) จัดทำบัญชีรายชื่อคนที่ต้องช่วยเหลือเป็นกรณีพิเศษ</p>	<p>- สำนักปลัดฯ(ผู้รับผิดชอบหลัก)</p> <p>- กองช่าง</p> <p>- กำนัน/ผู้ใหญ่บ้าน/ผู้นำชุมชน</p> <p>- ตำรวจ</p> <p>- ผู้นำคณะกรรมการป้องกันและบรรเทาสาธารณภัยหมู่บ้าน/ชุมชน</p>
<p>๒.๒ ด้านบุคลากร</p>	<p>(๑) จัดเตรียมเจ้าหน้าที่ที่รับผิดชอบงานป้องกันและบรรเทาสาธารณภัย และกำหนดวิธีปฏิบัติตามหน้าที่และขั้นตอนต่าง</p> <p>(๒) วางระบบการพัฒนาศักยภาพและการฝึกอบรมบุคลากรด้านการป้องกันและบรรเทาสาธารณภัย</p> <p>(๓) จัดทำบัญชีผู้เชี่ยวชาญเฉพาะด้านต่างๆ หรือเจ้าหน้าที่จากหน่วยงานและองค์กรที่เกี่ยวข้อง</p> <p>(๔) การเสริมสร้างศักยภาพชุมชนด้านการป้องกันและบรรเทาสาธารณภัยโดยการฝึกอบรมประชาชน</p>	<p>- สำนักปลัดฯ(ผู้รับผิดชอบหลัก)</p> <p>- กำนัน/ผู้ใหญ่บ้าน/ผู้นำชุมชน</p> <p>- ผู้นำคณะกรรมการป้องกันและบรรเทาสาธารณภัยหมู่บ้าน/ชุมชน</p>
<p>๒.๓ ด้านเครื่องจักรกล ยานพาหนะ วัสดุอุปกรณ์ เครื่องมือ เครื่องใช้ และพลังงาน</p>	<p>(๑) จัดเตรียมเครื่องจักรกล ยานพาหนะ วัสดุอุปกรณ์ เครื่องมือเครื่องใช้ที่จำเป็นให้พร้อมใช้งานได้ทันที</p> <p>(๒) จัดทำบัญชีเครื่องจักรกล ยานพาหนะ วัสดุอุปกรณ์ เครื่องมือเครื่องใช้ และพลังงาน ของหน่วยงานภาคีเครือข่ายทุกภาคส่วน</p> <p>(๓) พัฒนาเครื่องจักรกล ยานพาหนะ วัสดุอุปกรณ์ เครื่องมือเครื่องใช้ด้านสาธารณภัยให้ทันสมัย</p> <p>(๔) จัดหาวัสดุอุปกรณ์ เครื่องมือเครื่องใช้ที่จำเป็นพื้นฐานสำหรับชุมชน</p>	<p>- สำนักปลัดฯ(ผู้รับผิดชอบหลัก)</p> <p>- กองช่าง</p> <p>- ตำรวจ</p> <p>- กำนัน/ผู้ใหญ่บ้าน/ผู้นำชุมชน</p> <p>- ผู้นำคณะกรรมการป้องกันและบรรเทาสาธารณภัยหมู่บ้าน/ชุมชน</p>

	(๕) จัดเตรียมระบบเตือนภัย (๖) จัดหาน้ำมันเชื้อเพลิงสำรอง หรือแหล่งพลังงานสำรอง	
๒.๔ ด้านการเตรียม รับสถานการณ์	(๑) จัดประชุมหน่วยงานที่เกี่ยวข้องกับการป้องกันและ บรรเทาสาธารณภัย เช่น สถานพยาบาล ไฟฟ้า ประปา ผู้นำชุมชน ฯลฯ (๒) มอบหมายภารกิจ ความรับผิดชอบให้แก่หน่วยงาน (๓) กำหนดผู้ประสานงานที่สามารถติดต่อได้ตลอดเวลา ของแต่ละหน่วยงาน	- สำนักปลัดฯ(ผู้รับผิดชอบหลัก)

บทที่ ๕ การปฏิบัติการในภาวะฉุกเฉิน

๕.๑ วัตถุประสงค์

(๑) เพื่อดำเนินการระงับภัยที่เกิดขึ้นให้ยุติลงโดยเร็ว หรือลดความรุนแรงของภัยที่เกิดขึ้น โดยการประสานความร่วมมือจากทุกภาคส่วน

(๒) เพื่อรักษาชีวิต ทรัพย์สิน และสภาวะแวดล้อมที่ได้รับผลกระทบจากการเกิดภัยพิบัติ ให้สูญเสียน้อยที่สุด

๕.๒ ระดับความรุนแรงของสาธารณภัย

ระดับความรุนแรงของสาธารณภัยแบ่งเป็น ๔ ระดับ โดยมีผู้รับผิดชอบตามระดับความรุนแรง

ระดับ	ความรุนแรง	การจัดการ
๑	สาธารณภัยที่เกิดขึ้นทั่วไป หรือมีขนาดเล็ก	ผู้อำนวยการท้องถิ่น ผู้อำนวยการอำเภอ สามารถควบคุมสถานการณ์และจัดการระงับภัยได้โดยลำพัง
๒	สาธารณภัยขนาดกลาง	ผู้อำนวยการในระดับ ๑ ไม่สามารถควบคุมสถานการณ์ได้ ผู้อำนวยการจังหวัด เข้าควบคุมสถานการณ์
๓	สาธารณภัยขนาดใหญ่ที่มีผลกระทบรุนแรง กว้างขวาง หรือสาธารณภัยที่จำเป็นต้องอาศัยผู้เชี่ยวชาญหรืออุปกรณ์พิเศษ	ผู้อำนวยการในระดับ ๒ ไม่สามารถควบคุมสถานการณ์ได้ ผู้ อำนวยการกลาง และ/หรือผู้บัญชาการป้องกันและบรรเทาสาธารณ ภัยแห่งชาติ เข้าควบคุมสถานการณ์
๔	สาธารณภัยขนาดใหญ่ที่มีผลกระทบร้ายแรงอย่างยิ่ง	นายกรัฐมนตรีหรือรองนายกรัฐมนตรี ที่นายกรัฐมนตรีมอบหมาย ควบคุมสถานการณ์

๕.๓ การปฏิบัติเมื่อเกิดสาธารณภัย

๕.๓.๑ กรณีเมื่อเกิดสาธารณภัยระดับหมู่บ้าน/ชุมชน

หลักการปฏิบัติ	แนวทางปฏิบัติ	ผู้รับผิดชอบ
๑. การแจ้งเหตุ	ประชาชน/อาสาสมัคร/คณะกรรมการฯ ฝ่ายแจ้ง เตือนภัย แจ้งเหตุให้ประธานคณะกรรมการป้องกัน และบรรเทาสาธารณภัยหมู่บ้าน/ชุมชน และ ผู้อำนวยการท้องถิ่น/ผู้ที่ผู้อำนวยการท้องถิ่น มอบหมาย ทราบโดยทางวิทยุสื่อสาร/โทรศัพท์ ดังนี้ - วิทยุสื่อสาร ความถี่ ๑๖๒.๑๗๕ MHz - โทรศัพท์สายด่วน ๐-๔๒๒๑-๔๗๒๘	- คณะกรรมการป้องกันและบรรเทาสา ธารณภัยหมู่บ้าน/ชุมชน ฝ่ายแจ้งเตือนภัย (ผู้รับผิดชอบหลัก) - กำนัน/ผู้ใหญ่บ้าน/ผู้นำชุมชน - อปพร./มิสเตอร์เตือนภัย/OTOS/ อาสาสมัครต่างๆ
๒. การระงับเหตุ	คณะกรรมการป้องกันและบรรเทาสาธารณภัย หมู่บ้าน/ชุมชน อปพร./มิสเตอร์เตือนภัย/OTOS/ อาสาสมัครต่างๆ เข้าระงับเหตุตามแผนป้องกันและ บรรเทาสาธารณภัยชุมชน	- คณะกรรมการป้องกันและบรรเทาสา ธารณภัยหมู่บ้าน/ชุมชน (ผู้รับผิดชอบหลัก) - กำนัน/ผู้ใหญ่บ้าน/ผู้นำชุมชน - อปพร./มิสเตอร์เตือนภัย/OTOS/ อาสาสมัครต่างๆ
๓. การประสานหน่วยงาน ต่างๆ	(๑) กรณีมีผู้บาดเจ็บ ให้ประสานสถานพยาบาลใน พื้นที่/ข้างเคียง - วิทยุสื่อสาร ความถี่ ๑๕๔.๙๒๕ MHz - โทรศัพท์สายด่วน ๑๖๖๙ (๒) กรณีเกินศักยภาพของหมู่บ้าน/ชุมชนในการระงับ	- คณะกรรมการป้องกันและบรรเทาสา ธารณภัยหมู่บ้าน/ชุมชน ฝ่าย ประชาสัมพันธ์ (ผู้รับผิดชอบหลัก) - กำนัน/ผู้ใหญ่บ้าน/ผู้นำชุมชน - อปพร./มิสเตอร์เตือนภัย/OTOS/

	เหตุ ให้ประธานคณะกรรมการป้องกันและบรรเทาสาธารณภัยหมู่บ้าน/ชุมชน รายงานต่อผู้อำนวยการท้องถิ่น เพื่อขอความช่วยเหลือ	อาสาสมัครต่างๆ
--	---	----------------

๕.๓.๒ กรณีสาธารณภัยรุนแรงเกินกว่าระดับหมู่บ้าน/ชุมชนจะควบคุมได้

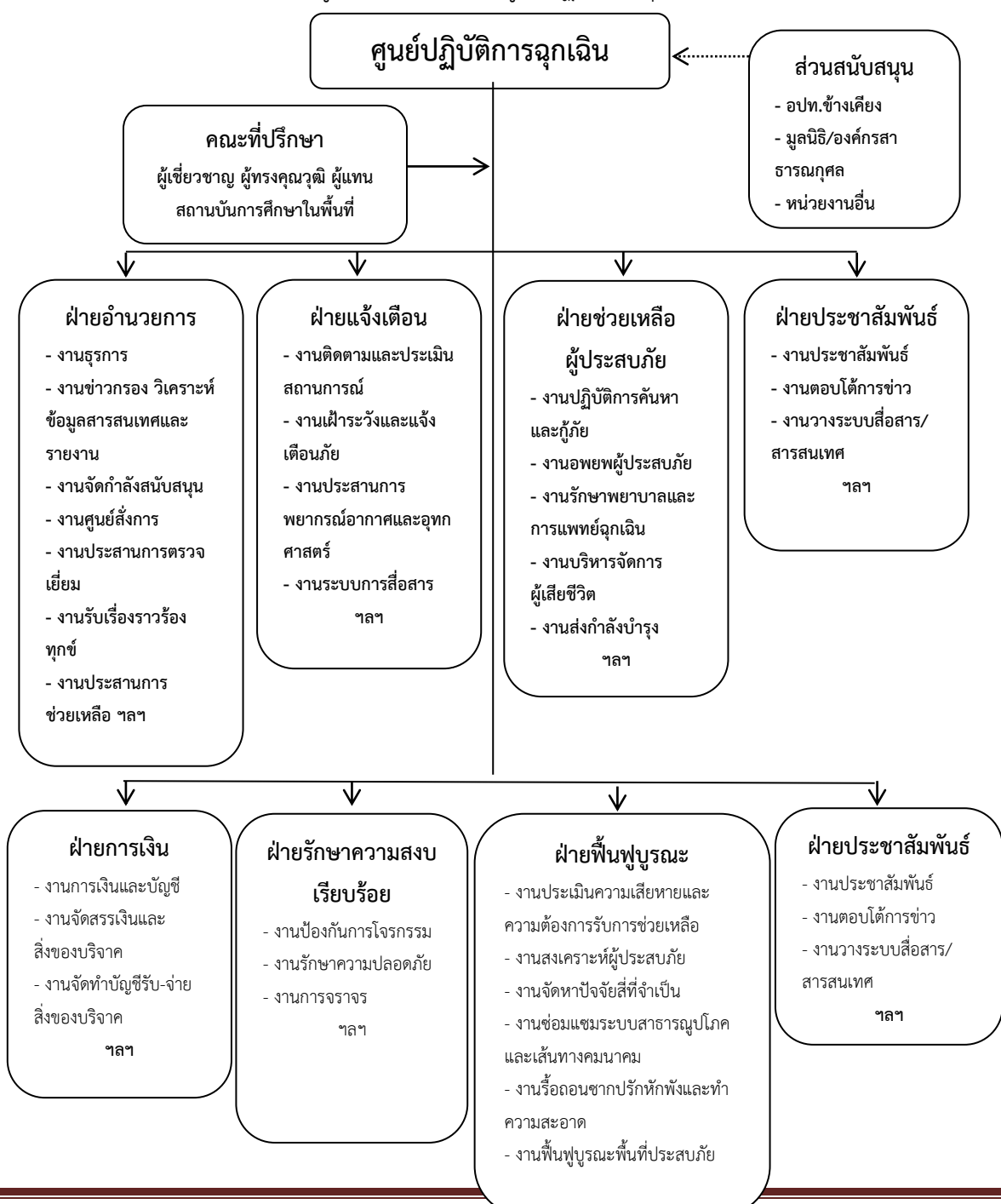
หลักการปฏิบัติ	แนวทางปฏิบัติ	ผู้รับผิดชอบ
๑. การจัดตั้งศูนย์ปฏิบัติการฉุกเฉิน	ผู้อำนวยการท้องถิ่น ออกคำสั่งตั้งศูนย์ปฏิบัติการฉุกเฉิน (ตามแผนภูมิที่ ๕.๑)	- สำนักปลัดฯ(ผู้รับผิดชอบหลัก) - กำนัน/ผู้ใหญ่บ้าน/ผู้นำชุมชน - ผู้นำคณะกรรมการป้องกันและบรรเทาสาธารณภัยหมู่บ้าน/ชุมชน
๒. การเฝ้าระวัง ติดตาม และรับแจ้งเหตุ ๒๔ ชั่วโมง	จัดเวรเฝ้าระวัง ติดตามสถานการณ์	- สำนักปลัดฯ(ผู้รับผิดชอบหลัก) - คณะกรรมการป้องกันและบรรเทาสาธารณภัยหมู่บ้าน/ชุมชน ฝ่ายแจ้งเตือนภัย - กำนัน/ผู้ใหญ่บ้าน/ผู้นำชุมชน - อปพร./มิสเตอร์เตือนภัย/OTOS/อาสาสมัครต่างๆ
๓. แจ้งข่าวเตือนภัย	- แจ้งผู้ประสานงานของหน่วยงานที่เกี่ยวข้องทราบ - แจ้งผ่านทางสื่อต่างๆ - ออกประชาสัมพันธ์เสียงตามสาย	- สำนักปลัดฯ(ผู้รับผิดชอบหลัก)
๔. การระงับเหตุ	ผู้อำนวยการท้องถิ่นเข้าพื้นที่ และตั้งศูนย์บัญชาการเหตุการณ์ในที่เกิดเหตุ เพื่อเป็นจุดสั่งการ พร้อมจัดบุคลากร เครื่องมือ เครื่องใช้ อุปกรณ์ และยานพาหนะในการระงับเหตุ (ตามแผนภูมิที่ ๕.๒)	- ผู้อำนวยการท้องถิ่น (ผู้รับผิดชอบหลัก) - ปลัดเทศบาล/รองปลัดเทศบาล
๕. การช่วยเหลือผู้ประสบภัย	- ปฏิบัติการค้นหา และช่วยเหลือผู้ประสบภัย - ประชุมพยาบาลผู้ประสบภัยที่เจ็บป่วยเพื่อส่งไปรักษาตัวในโรงพยาบาล/สถานพยาบาลต่อไป - จัดหาปัจจัยสี่ให้แก่ผู้ประสบภัย - ให้การสงเคราะห์ผู้ประสบภัย	- ผู้อำนวยการท้องถิ่น/ผู้บัญชาการเหตุการณ์ (ผู้รับผิดชอบหลัก) - ศูนย์บัญชาการเหตุการณ์
๖. การรายงานสถานการณ์	จัดเตรียมเจ้าหน้าที่เพื่อรายงานสถานการณ์ให้กองอำนาจการป้องกันและบรรเทาสาธารณภัยอำเภอบ้านเขว้า และกองอำนาจการป้องกันและบรรเทาสาธารณภัยจังหวัดชัยภูมิ ทราบจนกระทั่งสถานการณ์ภัยสิ้นสุด	- ผู้อำนวยการท้องถิ่น/ผู้บัญชาการเหตุการณ์ (ผู้รับผิดชอบหลัก) - เจ้าหน้าที่ข้อมูล/ประชาสัมพันธ์
๗. การประสานกับหน่วยงานต่างๆ	กรณีต้องขอรับการสนับสนุนจากกองอำนาจการป้องกันและบรรเทาสาธารณภัย อปท. ข้างเคียง/ส่วนราชการต่างๆ ในพื้นที่/องค์กรสาธารณกุศล/ภาคเอกชน หรือกองอำนาจการป้องกันและบรรเทาสาธารณภัยระดับเหนือขึ้นไป - วิทยุสื่อสาร ความถี่...MHz - โทรศัพท์สายด่วน.... (รายละเอียดตามบทที่ ๘)	- ผู้อำนวยการท้องถิ่น/ผู้บัญชาการเหตุการณ์ (ผู้รับผิดชอบหลัก) - เจ้าหน้าที่ประสานงาน

๘. การอพยพ	เมื่อสถานการณ์เลวร้ายหรือจำเป็นต้องอพยพ ให้ดำเนินการอพยพเคลื่อนย้ายอย่างเป็นระบบ (รายละเอียดตามบทที่ ๖)	- ผู้อำนวยการท้องถิ่น/ผู้บัญชาการเหตุการณ์ (ผู้รับผิดชอบหลัก) - ศูนย์บัญชาการเหตุการณ์
------------	---	---

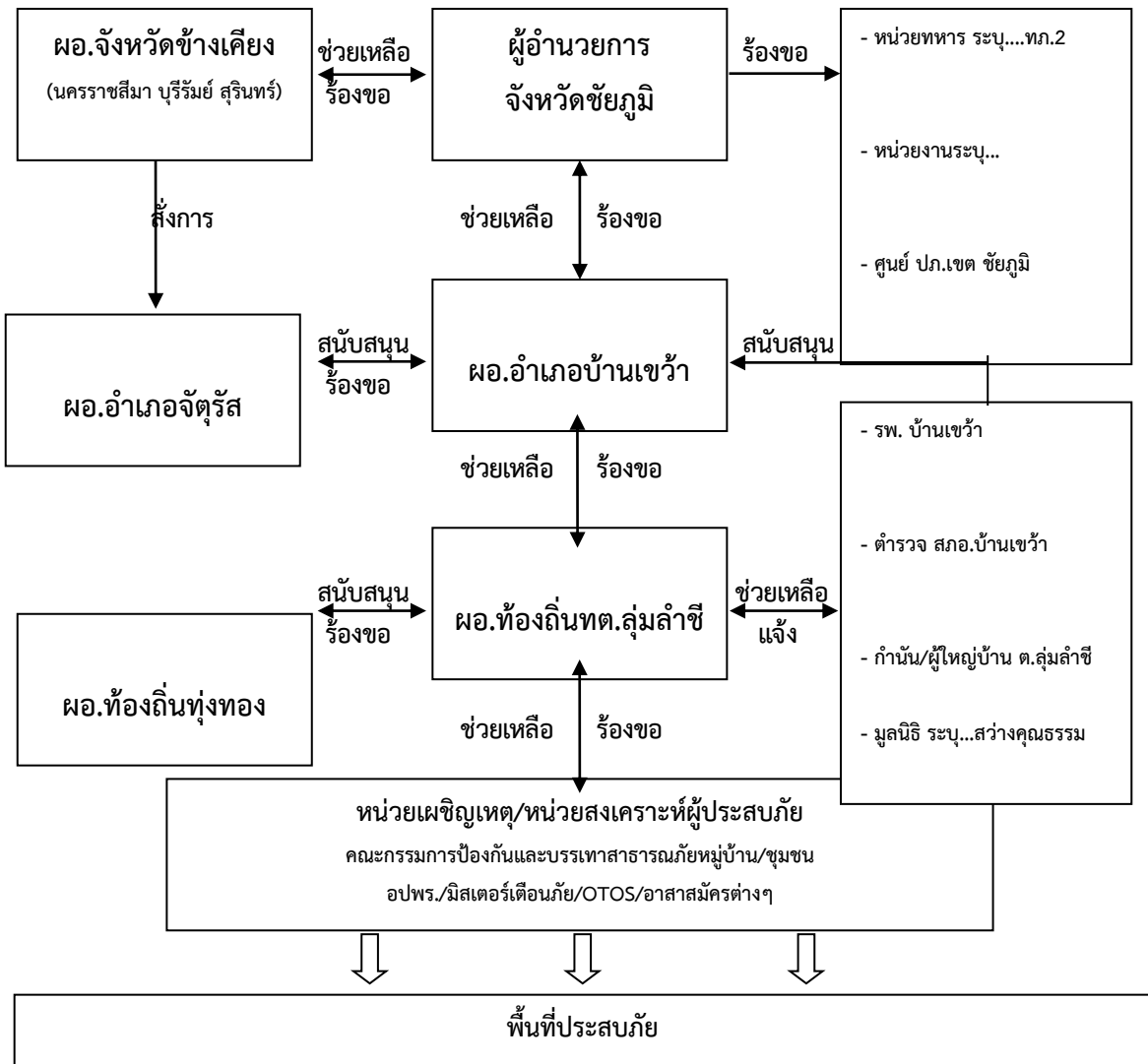
๕.๓.๓ กรณีสถานการณ์รุนแรงเกินกว่าระดับท้องถิ่นจะควบคุมได้

หลักการปฏิบัติ	แนวทางปฏิบัติ	ผู้รับผิดชอบ
การส่งต่อการควบคุมสถานการณ์	กรณีสถานการณ์รุนแรงเกินกว่าศักยภาพของท้องถิ่นจะรับสถานการณ์ได้ ให้รายงานต่อผู้อำนวยการอำเภอ เพื่อส่งมอบการควบคุมสถานการณ์ต่อไป	- ผู้อำนวยการท้องถิ่น/ผู้บัญชาการเหตุการณ์ (ผู้รับผิดชอบหลัก) - ศูนย์บัญชาการเหตุการณ์

แผนภูมิที่ ๕.๑ โครงสร้างศูนย์ปฏิบัติการฉุกเฉิน



แผนภูมิที่ ๕.๒ การปฏิบัติการสาธารณภัย



๕.๔ การจัดตั้งศูนย์บัญชาการเหตุการณ์ ณ พื้นที่เกิดภัย

เมื่อหน่วยเผชิญเหตุเข้าพื้นที่เกิดภัย ให้จัดตั้งศูนย์บัญชาการเหตุการณ์เพื่อตอบโต้เหตุฉุกเฉินตามภารกิจหลัก (Functional Responsibility) ณ พื้นที่ปลอดภัย ประกอบด้วย ฝ่ายหลัก ๕ ฝ่าย มีหน้าที่ตามความรับผิดชอบดังนี้

๑. ผู้บัญชาการเหตุการณ์ (Incident Commander : IC) มีหน้าที่ในการบริหารจัดการการตอบโต้สถานการณ์ฉุกเฉิน หัวหน้าหน่วยงานที่มาถึงที่เกิดเหตุหน่วยแรกจะทำหน้าที่เป็นผู้บัญชาการเหตุการณ์จนกว่าจะได้รับการแทนที่ หรือมีการถ่ายโอนอำนาจการบัญชาการ โดยผู้บัญชาการเหตุการณ์อาจแต่งตั้งผู้แทนมารับผิดชอบภารกิจเฉพาะอย่าง เพื่อช่วยเหลือการบริหารจัดการในสถานการณ์ฉุกเฉิน ได้แก่

(๑) เจ้าหน้าที่ข้อมูลและประชาสัมพันธ์ (Public Information Officer : PIO) เป็นศูนย์กลางในการแจกจ่ายข้อมูลข่าวสารแก่สื่อมวลชนและหน่วยงานอื่นๆ โดยจะรวบรวมข้อมูลการเกิดเหตุทั้งสาเหตุการเกิดภัย ความเสียหายที่เกิดขึ้น การช่วยเหลือที่ดำเนินการไปแล้ว และสิ่งที่กำลังจะดำเนินการต่อไป เพื่อรายงานผู้บังคับบัญชา และเผยแพร่ประชาสัมพันธ์สู่ประชาชนที่ได้รับทราบสถานการณ์ที่มีความเป็นปัจจุบัน

(๒) เจ้าหน้าที่ด้านความปลอดภัย (The Safety Office : SO) มีหน้าที่รับผิดชอบติดตามและรักษาความปลอดภัยแก่เจ้าหน้าที่

(๓) เจ้าหน้าที่ประสานงาน (The Liaison Office : LO) เป็นศูนย์กลางการติดต่อสื่อสารสำหรับเจ้าหน้าที่จากหน่วยงานที่ให้ความช่วยเหลือ ตลอดจนประสานงานกับหน่วยงานอื่นๆ ที่เกี่ยวข้อง กับเหตุการณ์ทั้งหมด

๒. ฝ่ายปฏิบัติการ (Operations Section) มีหน้าที่ความรับผิดชอบในการอำนวยความสะดวกและประสานการปฏิบัติทางยุทธวิธี ซึ่งจะดำเนินการตามที่ได้รับไว้ในแผนปฏิบัติการที่ฝ่ายวางแผนจัดทำขึ้น รวมทั้งมีหน้าที่ดูแลความปลอดภัยของเจ้าหน้าที่ค้นหาและกู้ภัย รวมทั้งรายงานสถานการณ์ให้ผู้บัญชาการเหตุการณ์ทราบ

๓. ฝ่ายวางแผน (Planning section) มีหน้าที่ในการรวบรวม และประเมินสถานการณ์ จัดทำรายงานสถานการณ์ และวิเคราะห์สถานการณ์ของทรัพยากรที่มีอยู่ขณะนั้น และจัดทำแผนเผชิญเหตุ (Incident Action Plan : IAP) ที่เกิดขึ้น และเอกสารอื่นๆ ที่ได้รับมอบหมาย

๔. ฝ่ายสนับสนุนและส่งกำลังบำรุง (Logistics Section) มีหน้าที่ดูแลให้การสนับสนุนแก่เจ้าหน้าที่ โดยจัดหาสิ่งอำนวยความสะดวก การบริการ และวัสดุต่างๆ รวมถึงบุคลากรที่สามารถใช้เครื่องมืออุปกรณ์ยานพาหนะเหล่านั้นเมื่อได้รับการร้องขอจากฝ่ายปฏิบัติการหรือตามแผนปฏิบัติการที่วางแผนกำหนดไว้

๕. ฝ่ายการเงินและการบริหาร (Finance and Administration Section) มีหน้าที่ความรับผิดชอบในการตรวจสอบค่าใช้จ่าย คิดคำนวณหาต้นทุนมูลค่าความเสียหาย และการให้ความช่วยเหลือตามระเบียบขององค์กรปกครองส่วนท้องถิ่น หรือระเบียบของหน่วยงานที่มีหน้าที่ให้การช่วยเหลือสงเคราะห์และบรรเทาทุกข์ หรือระเบียบกระทรวงการคลังว่าด้วยเงินอุดหนุนราชการเพื่อช่วยเหลือผู้ประสบภัยพิบัติกรณีฉุกเฉิน

แผนภูมิที่ ๕.๒ โครงสร้างศูนย์บัญชาการเหตุการณ์



บทที่ ๖ การอพยพ

๖.๑ วัตถุประสงค์

(๑) เพื่อเป็นการรักษาความปลอดภัยในชีวิตและทรัพย์สินของประชาชนและของรัฐ และสามารถดำเนินการอพยพเคลื่อนย้ายให้เป็นไปอย่างมีระบบ สามารถระงับการแตกตื่นเสียชีวิตของประชาชนไปสู่สถานที่ปลอดภัยได้อย่างมีประสิทธิภาพ

(๒) เพื่อเป็นการเคลื่อนย้ายส่วนราชการมาอยู่ในเขตปลอดภัยและสามารถให้บริการประชาชนได้

๖.๒ การปฏิบัติ

๖.๒.๑ การเตรียมการอพยพ

หลักการปฏิบัติ	แนวทางปฏิบัติ	ผู้รับผิดชอบ
๑. การจัดทำแผนอพยพในพื้นที่เสี่ยงจากสาธารณภัย	ประชุมผู้ที่เกี่ยวข้อง	- สำนักปลัดฯ(ผู้รับผิดชอบหลัก) - กองช่าง - กำนัน/ผู้ใหญ่บ้าน/ผู้นำชุมชน - ผู้นำคณะกรรมการป้องกันและบรรเทาสาธารณภัยหมู่บ้าน/ชุมชน - ผู้นำศาสนา/ผู้บริหารสถานศึกษา
๒. การเตรียมการเกี่ยวกับการอพยพ	(๑) ประชุมและสำรวจสถานที่ - สถานที่ปลอดภัยสำหรับการอพยพประชาชนและสัตว์เลี้ยง - เส้นทางหลักและสำรองในการอพยพ - ป้ายแสดงสัญญาณเตือนภัย ป้ายบอกเส้นทางอพยพ ทั้งเส้นทางหลักและสำรอง - จัดเตรียมเครื่องมืออุปกรณ์ ยานพาหนะที่จำเป็นต่อการอพยพ - จัดลำดับความสำคัญของการอพยพ โดยจัดแบ่งประเภทของบุคคลตามลำดับความสำคัญเร่งด่วน - กำหนดจุดนัดหมายประจำชุมชนและพื้นที่รองรับการอพยพ - จัดทำคู่มือการอพยพจากสาธารณภัยที่ส่งง่ายต่อการทำความเข้าใจ ให้ประชาชนได้ศึกษา	- สำนักปลัดฯ(ผู้รับผิดชอบหลัก) - กองวิชาการและแผนงาน - กองช่าง - กำนัน/ผู้ใหญ่บ้าน/ผู้นำชุมชน - คณะกรรมการป้องกันและบรรเทาสาธารณภัยหมู่บ้าน/ชุมชน - ผู้นำศาสนา/ผู้บริหารสถานศึกษา
๓. จัดเตรียมสรรพกำลังหน่วยปฏิบัติการฉุกเฉินหรือหน่วยอพยพ	- ทบหวนและฝึกซ้อมแผนสมน้ำเสมอ	- สำนักปลัดฯ(ผู้รับผิดชอบหลัก) - กำนัน/ผู้ใหญ่บ้าน/ผู้นำชุมชน - คณะกรรมการป้องกันและบรรเทาสาธารณภัยหมู่บ้าน/ชุมชน

๔. จัดประชุมหรืออบรมให้ความรู้ในการช่วยเหลือตัวเองเมื่ออยู่ภาวะฉุกเฉิน	ประชุมหรือฝึกอบรม	<ul style="list-style-type: none"> - สำนักปลัดฯ(ผู้รับผิดชอบหลัก) - กำนัน/ผู้ใหญ่บ้าน/ผู้นำชุมชน - ผู้นำคณะกรรมการป้องกันและบรรเทาสาธารณภัยหมู่บ้าน/ชุมชน - ผู้นำศาสนา/ผู้บริหารสถานศึกษา
๕. ทบทวนและฝึกซ้อมแผนระบบเตือนภัยและแผนอพยพ ประเมินเพื่อให้สามารถประยุกต์ใช้ต่อไป	ฝึกซ้อมแผนทั้งแบบปฏิบัติการบนโต๊ะ (Table Top exercise) และแบบปฏิบัติการจริง (Field Training exercise)	<ul style="list-style-type: none"> - สำนักปลัดฯ(ผู้รับผิดชอบหลัก) - กำนัน/ผู้ใหญ่บ้าน/ผู้นำชุมชน - ผู้นำคณะกรรมการป้องกันและบรรเทาสาธารณภัยหมู่บ้าน/ชุมชน - ผู้นำศาสนา/ผู้บริหารสถานศึกษา
๖. ตรวจสอบการทำงานระบบสื่อสาร	<ul style="list-style-type: none"> - ติดต่อกับผู้มีวิทยุสื่อสาร หรือผู้มีโทรศัพท์มือถือ เพื่อเข้าร่วมในการแจ้งเตือน - ฝึกซ้อมแผนการอพยพ 	<ul style="list-style-type: none"> - สำนักปลัดฯ(ผู้รับผิดชอบหลัก) - หัวหน้างานป้องกันและบรรเทาสาธารณภัย - กำนัน/ผู้ใหญ่บ้าน/ผู้นำชุมชน - หัวหน้าชุดเฝ้าระวังและแจ้งเตือนภัย และหัวหน้าชุดสื่อสารของคณะกรรมการป้องกันและบรรเทาสาธารณภัยหมู่บ้าน/ชุมชน - มิสเตอร์เตือนภัย
๗. แจ้งประชาชนที่อาศัยและทำงานในพื้นที่เสี่ยงภัย ว่ามีความเสี่ยงต่อภัยประเภทใด ในหมู่บ้าน/ชุมชน เช่น อุทกภัย ดินโคลนถล่ม ไฟป่า เป็นต้น	การประชุมหมู่บ้าน/ชุมชน	<ul style="list-style-type: none"> - สำนักปลัดฯ(ผู้รับผิดชอบหลัก) - หัวหน้างานป้องกันและบรรเทาสาธารณภัย - กำนัน/ผู้ใหญ่บ้าน/ผู้นำชุมชน - หัวหน้าชุดเฝ้าระวังและแจ้งเตือนภัย และหัวหน้าชุดสื่อสารของคณะกรรมการป้องกันและบรรเทาสาธารณภัยหมู่บ้าน/ชุมชน

๖.๒.๒ การจัดระเบียบสถานที่อพยพและการรักษาความปลอดภัย

หลักการปฏิบัติ	แนวทางปฏิบัติ	ผู้รับผิดชอบ
๑. การจัดเตรียมสถานที่ปลอดภัย	<ul style="list-style-type: none"> - จัดเตรียมพื้นที่ที่เหมาะสมกับจำนวนผู้อพยพ และสัตว์เลี้ยง - จัดเตรียมและดูแลความสะอาดของห้องน้ำ อาหาร น้ำดื่ม และสิ่งแวดล้อม ให้ถูกสุขลักษณะ - จัดเตรียมระบบสาธารณูปโภคพื้นฐาน - จัดระเบียบพื้นที่อพยพ โดยแบ่งพื้นที่ให้เป็น 	<ul style="list-style-type: none"> - สำนักปลัดฯ(ผู้รับผิดชอบหลัก) - กองช่าง - กำนัน/ผู้ใหญ่บ้าน/ผู้นำชุมชน - ผู้นำคณะกรรมการป้องกันและบรรเทาสาธารณภัยหมู่บ้าน/ชุมชน - ผู้นำศาสนา/ผู้บริหารสถานศึกษา - อปพร. อสม. อาสาสมัครต่างๆ

	<p>สัดส่วน เป็นกลุ่มครอบครัวหรือกลุ่มชุมชน</p> <ul style="list-style-type: none"> - จัดทำแบบฟอร์มลงทะเบียนผู้อพยพ เพื่อเป็นการตรวจสอบจำนวนผู้อพยพ - จัดหาสถานที่ปลอดภัยแห่งอื่นไว้รองรับในกรณีพื้นที่ไม่เพียงพอ 	ฯลฯ
๒. การรักษาความปลอดภัย	จัดระเบียบเวรยามทั้งในสถานที่อพยพ และบ้านเรือนของผู้อพยพ	<ul style="list-style-type: none"> - สำนักปลัดฯ(ผู้รับผิดชอบหลัก) - ตำรวจ - กำนัน/ผู้ใหญ่บ้าน/ผู้นำชุมชน - คณะกรรมการป้องกันและบรรเทาสาธารณภัยหมู่บ้าน/ชุมชน - อปพร. อสม. อาสาสมัครต่างๆ

๖.๒.๓ การดำเนินการอพยพขณะเกิดภัย

หลักการปฏิบัติ	แนวทางปฏิบัติ	ผู้รับผิดชอบ
๑. เตรียมการก่อนอพยพ		
๑.๑ ประชุมกองอำนาจการป้องกันและบรรเทาสาธารณภัยเทศบาลตำบลลุ่มลำชี	เมื่อได้รับข้อมูลจากหมู่บ้าน/ชุมชน อำเภอ ข้อมูลเครื่องวัดปริมาณน้ำฝน ข้อมูลไฟฟ้า เป็นต้น จากหน่วยงานที่เกี่ยวข้อง หรือจากมิสเตอร์เตือนภัย ให้เรียกประชุมกองอำนาจการป้องกันและบรรเทาสาธารณภัย	<ul style="list-style-type: none"> - ผู้อำนวยการท้องถิ่น (ผู้รับผิดชอบหลัก) - ฝ่ายอำนาจการ- อปพร. อสม. อาสาสมัครต่างๆ <p>ฯลฯ</p>
๑.๒. เตรียมความพร้อมและเตรียมเครื่องมืออุปกรณ์	เตรียมความพร้อมและเตรียมเครื่องมืออุปกรณ์ระบบเตือนภัยทั้งหมด เช่น สัญญาณเตือนภัย วิทยุสื่อสาร โทรศัพท์มือถือ หรือระบบเตือนภัยที่มีอยู่ในท้องถิ่น เช่น...	- ฝ่ายสื่อสาร
๑.๓ ติดตามสถานการณ์จากทางราชการ สื่อมวลชน และอาสาสมัครเตือนภัย	สั่งการและมอบหมายในที่ประชุมกองอำนาจการฯ	- ฝ่ายป้องกันและปฏิบัติการ
๑.๔ ตรวจสอบข้อมูลที่จำเป็นในพื้นที่ประสบภัย	<ul style="list-style-type: none"> - บัญชีรายชื่อผู้อพยพ - บัญชีจำนวน ชนิด ของสัตว์เลี้ยงที่จะอพยพ - ยานพาหนะ - อาหารที่สำรองไว้สำหรับคนและสัตว์เลี้ยง 	<ul style="list-style-type: none"> - ฝ่ายป้องกันและปฏิบัติการ (ผู้รับผิดชอบหลัก) - ฝ่ายฟื้นฟูบูรณะ
๑.๕ ตรวจสอบระบบเครือข่ายการเตือนภัย	ตรวจสอบสัญญาณวิทยุสื่อสาร	- ฝ่ายป้องกันและปฏิบัติการ
๑.๖ จัดเตรียมสถานที่ปลอดภัยรองรับผู้อพยพและสัตว์เลี้ยง	ประสานผู้ดูแลสถานที่ ตรวจสอบความเรียบร้อย	<ul style="list-style-type: none"> - ฝ่ายป้องกันและปฏิบัติการ (ผู้รับผิดชอบหลัก) - ผู้นำทางศาสนา/ผู้นำสถานศึกษา

๒. เมื่อสถานการณ์ เลวร้ายจำเป็นต้อง อพยพ		
๒.๑ ประกาศเตือนเพื่อ อพยพ	ฝ่ายเฝ้าระวังและแจ้งเตือนภัย และฝ่ายสื่อสาร ของคณะกรรมการป้องกันและบรรเทาสาธารณ ภัยหมู่บ้าน/ชุมชน ออกประกาศเตือนภัยเพื่อ อพยพ ให้สัญญาณเตือนภัยและประกาศอพยพ เช่น เสียงตามสาย วิทยู หอกระจายข่าว โทร โข่ง นกหวีด หรือสัญญาณเสียง/สัญลักษณ์ ต่างๆ ที่กำหนดให้เป็นสัญญาณเตือนภัยประจำ หมู่บ้าน/ชุมชน	- ฝ่ายป้องกันและปฏิบัติการ
๒.๒ รวมตัวที่จุดนัด หมาย/จุดรวมพล	ฝ่ายอพยพ ไปยังจุดนัดหมาย/จุดรวมพล เพื่อ รับผู้อพยพ หรือรับตามบ้านที่มีผู้ป่วย คนชรา เด็ก และสัตว์เลี้ยง	- ฝ่ายป้องกันและปฏิบัติการ
๒.๓ การดูแลความ ปลอดภัยบ้านเรือนผู้ อพยพ	จัดเวรออกตรวจตราความเรียบร้อยในพื้นที่ ประสบภัย	- ฝ่ายป้องกันและปฏิบัติการ

๖.๒.๔ การดำเนินการอพยพเมื่อภัยสิ้นสุด

หลักการปฏิบัติ	แนวทางปฏิบัติ	ผู้รับผิดชอบ
๑. ตรวจสอบพื้นที่ ประสบภัย	สำรวจความเสียหายของพื้นที่ประสบภัย รวมทั้งบ้านเรือนของผู้เสียหาย	- ฝ่ายฟื้นฟู
๒. ตรวจสอบสภาพ ถนนที่ใช้เป็นเส้นทาง อพยพ	ตรวจสอบสภาพถนนและยานพาหนะ ได้รับ ความเสียหาย หรือใช้การได้หรือไม่	- ฝ่ายป้องกันและปฏิบัติการ
๓. แจ้งแนวทางการ อพยพกลับ	จัดประชุมผู้ที่เกี่ยวข้อง กำหนดแนวทางอพยพ กลับ และแจ้งแนวทางให้ประชาชนรับทราบ	- ฝ่ายป้องกันและปฏิบัติการ
๔. ตรวจสอบความ พร้อมของประชาชนใน การอพยพกลับ	จัดประชุมประชาชน ณ สถานที่ที่ผู้อพยพพัก อาศัย	- ฝ่ายป้องกันและปฏิบัติการ
๕. ดำเนินการอพยพ ประชาชนกลับ บ้านเรือน	ชี้แจงในที่ประชุมประชาชน ณ สถานที่ที่ผู้ อพยพพักอาศัย	- ฝ่ายป้องกันและปฏิบัติการ

บทที่ ๗ การปฏิบัติหลังเกิดภัย

๗.๑ วัตถุประสงค์

เพื่อให้การสงเคราะห์ช่วยเหลือผู้ประสบภัยในเบื้องต้นให้อย่างรวดเร็ว ท่วงถึง และต่อเนื่อง ตลอดจนการฟื้นฟูบูรณะสภาพพื้นที่ที่ประสบภัยให้กลับสู่สภาพปกติโดยเร็ว

๗.๒ หลักการปฏิบัติ

การฟื้นฟูบูรณะในเขตพื้นที่ของเทศบาลตำบลลุ่มลำชี เป็นหน้าที่ความรับผิดชอบของกองอำนวยการป้องกันและบรรเทาสาธารณภัยเทศบาลตำบลลุ่มลำชี โดยการนำทรัพยากรที่มีอยู่ทั้งกำลังคน ทรัพย์สิน เครื่องมือ เครื่องใช้ของทุกภาคส่วนเข้าร่วมในการฟื้นฟูบูรณะ ดังนี้

๗.๒.๑) จัดให้มีการรักษาพยาบาลแก่ผู้ประสบภัยในเบื้องต้น ถ้าหากผู้ประสบภัยมีอาการหนักให้ส่งต่อโรงพยาบาลอำเภอหรือจังหวัดต่อไป

๗.๒.๒) จัดที่พักอาศัยชั่วคราว และระบบสุขาภิบาลแก่ผู้ประสบภัย ในกรณีที่ต้องอพยพจากพื้นที่อันตราย

๗.๒.๓) ให้มีการประสานงานระหว่างหน่วยงานของรัฐ และองค์กรภาคเอกชน ในการสงเคราะห์ผู้ประสบภัยให้เป็นไปอย่างมีระบบ รวดเร็ว ท่วงถึง และหลีกเลี่ยงความซ้ำซ้อนในการสงเคราะห์ผู้ประสบภัย โดยจัดทำบัญชีรายชื่อผู้ประสบภัยไว้เป็นหลักฐาน เพื่อให้ประชาชนสามารถดำรงชีวิตได้ตามปกติ โดยเฉพาะในกรณีที่ผู้เป็นหัวหน้าครอบครัวประสบภัยจนเสียชีวิตหรือบาดเจ็บจนไม่สามารถประกอบอาชีพได้ ให้มีการจัดหาอาชีพให้แก่บุคคลในครอบครัว เป็นต้น

๗.๒.๔) ให้รื้อถอนซากปรักหักพัง และซ่อมแซมสิ่งสาธารณูปโภค โครงสร้างพื้นฐาน และอาคาร บ้านเรือนของผู้ประสบภัย เพื่อให้สามารถประกอบอาชีพต่อไป

๗.๒.๕) สำรวจความเสียหายที่เกิดขึ้น

๗.๒.๖) จัดทำบัญชีรายชื่อผู้ประสบภัยและทรัพย์สินที่เสียหาย พร้อมทั้งออกหนังสือรับรองให้ผู้ประสบภัย

๗.๒.๗) ประสานหน่วยงานของรัฐในการอำนวยการราชการฉบับใหม่ให้แก่ผู้ประสบภัยทดแทนฉบับเดิมที่สูญหาย หรือเสียหายเนื่องจากสาธารณภัยที่เกิดขึ้น

๗.๒.๘) ประชาสัมพันธ์เพื่อเสริมสร้างขวัญและกำลังใจของประชาชนให้กลับคืนสู่สภาพปกติโดยเร็ว

๗.๓ การปฏิบัติ

การจัดการหลังเกิดภัยเป็นการฟื้นฟูบูรณะภายหลังที่ภัยได้ยุติลงหรือผ่านพ้นไปแล้ว เป็นการดำเนินการทั้งปวงเพื่อช่วยเหลือประชาชน ซ่อมแซมสิ่งที่ชำรุดเสียหายให้กลับสู่สภาพเดิม เป็นหน้าที่ความรับผิดชอบของกองอำนวยการป้องกันและบรรเทาสาธารณภัยทุกระดับ เพื่อเป็นการสงเคราะห์ช่วยเหลือประชาชนผู้ประสบภัยให้สามารถดำรงชีวิตได้ตามปกติ และเป็นการฟื้นฟูบูรณะพื้นที่ที่ประสบภัยให้กลับคืนสู่สภาพเดิมโดยเร็ว โดยมีหลักการปฏิบัติดังนี้

๗.๓.๑) การฟื้นฟูผู้ประสบภัย

หลักการปฏิบัติ	แนวทางปฏิบัติ	ผู้รับผิดชอบ
๑. การจัดทำแผนฟื้นฟูผู้ประสบภัย	- ประชุมหน่วยงานที่เกี่ยวข้อง เพื่อจัดทำแผนฟื้นฟูบูรณะผู้ประสบภัยในด้านต่างๆ เช่น อาชีพ สุขภาพ อนามัย ตลอดจนจิตใจของผู้ประสบภัย	- สำนักปลัดฯ(ผู้รับผิดชอบหลัก) - กองคลัง - กองช่าง - กำนัน/ผู้ใหญ่บ้าน/ผู้นำชุมชน - ผู้นำคณะกรรมการป้องกันและบรรเทาสาธารณภัยหมู่บ้าน/ชุมชน - สาธารณสุข - พัฒนาชุมชนอำเภอ - แรงงานจังหวัด
๒. การจัดตั้งหน่วยบรรเทาทุกข์	- ปรุหมพยาบาลผู้บาดเจ็บและผู้ป่วย - ขนย้ายผู้ประสบภัยและทรัพย์สินไปยังที่ปลอดภัย - เลี้ยงดูผู้ประสบภัยที่ไม่สามารถช่วยเหลือตัวเองได้ในระยะแรก - รักษาความสงบเรียบร้อยและความปลอดภัยแก่บุคคลและสถานที่	- สำนักปลัดฯ(ผู้รับผิดชอบหลัก) - กำนัน/ผู้ใหญ่บ้าน/ผู้นำชุมชน - คณะกรรมการป้องกันและบรรเทาสาธารณภัยหมู่บ้าน/ชุมชน - ตำรวจ - สาธารณสุข - อปพร. อาสาสมัครต่างๆ
๓. การให้ความช่วยเหลือและฟื้นฟู	- ตั้งคณะกรรมการสำรวจความเสียหาย เพื่อจัดทำบัญชีรายชื่อผู้ประสบภัยและทรัพย์สินที่เสียหาย - สงเคราะห์ผู้ประสบภัยตามบัญชีที่สำรวจ - ดำเนินการช่วยเหลือหรือซ่อมแซมที่พักอาศัย สิ่งสาธารณูปโภคและเส้นทางคมนาคมให้พอใช้ได้เบื้องต้น - ประชาสัมพันธ์เพื่อเสริมสร้างขวัญและกำลังใจของประชาชน - รักษาพยาบาลผู้เจ็บป่วย และจัดบริการด้านสาธารณสุขแก่ผู้ประสบภัย - ป้องกันโรคระบาดทั้งคนและสัตว์	- สำนักปลัดฯ(ผู้รับผิดชอบหลัก) - กองคลัง - กองสาธารณสุข - กองช่าง - กำนัน/ผู้ใหญ่บ้าน/ผู้นำชุมชน - คณะกรรมการป้องกันและบรรเทาสาธารณภัยหมู่บ้าน/ชุมชน - หน่วยงานราชการที่เกี่ยวข้องเช่น แรงงานจังหวัด พัฒนาชุมชนจังหวัด -
๔. จัดตั้งหน่วยควบคุมความปลอดภัย	- รื้อถอนหรือทำสิ่งปรักหักพัง - ทำลายวัตถุระเบิด - ล้างสารพิษตกค้างต่างๆ - รักษาความสงบเรียบร้อยและการจราจร	- สำนักปลัดฯ(ผู้รับผิดชอบหลัก) - ตำรวจ - กำนัน/ผู้ใหญ่บ้าน/ผู้นำชุมชน - คณะกรรมการป้องกันและบรรเทาสาธารณภัยหมู่บ้าน/ชุมชน

๗.๓.๒) การฟื้นฟูโครงสร้างพื้นฐานและสิ่งสาธารณะประโยชน์

หลักการปฏิบัติ	แนวทางปฏิบัติ	ผู้รับผิดชอบ
๑. การจัดทำแผนฟื้นฟู	- ประชุมหน่วยงานที่เกี่ยวข้อง เพื่อจัดทำแผนฟื้นฟูโครงสร้างพื้นฐานและสิ่งสาธารณะประโยชน์	<ul style="list-style-type: none"> - สำนักปลัดฯ(ผู้รับผิดชอบหลัก) - กองช่าง - กำนัน/ผู้ใหญ่บ้าน/ผู้นำชุมชน - ผู้นำคณะกรรมการป้องกันและบรรเทาสาธารณภัยหมู่บ้าน/ชุมชน - ทางหลวงชนบท - การไฟฟ้าส่วนภูมิภาค..... - การประปาส่วนภูมิภาค.....
๒. การสำรวจความเสียหายจากสาธารณภัย	สำรวจความเสียหายทุกด้านอย่างละเอียด ทั้งสาธารณูปโภคและสิ่งสาธารณะประโยชน์ต่างๆ	<ul style="list-style-type: none"> - สำนักปลัดฯ(ผู้รับผิดชอบหลัก) - กองช่าง - กำนัน/ผู้ใหญ่บ้าน/ผู้นำชุมชน - คณะกรรมการป้องกันและบรรเทาสาธารณภัยหมู่บ้าน/ชุมชน
๓. การฟื้นฟูบูรณะโครงสร้างพื้นฐานที่เสียหายในเบื้องต้น	<ul style="list-style-type: none"> - ดำเนินการซ่อมแซมโครงสร้างพื้นฐานที่ได้รับความเสียหายโดยใช้งบประมาณของเทศบาลตำบลลุ่มลำชี ตามหลักเกณฑ์ว่าด้วยการตั้งงบประมาณเพื่อช่วยเหลือประชาชนตามอำนาจหน้าที่องค์การบริหารส่วนจังหวัดเทศบาล และองค์การบริหารส่วนตำบล พ.ศ. ๒๕๔๓ และระเบียบอื่นๆ ที่เกี่ยวข้อง - กรณีที่เกินขีดความสามารถขององค์กรปกครองส่วนท้องถิ่น ให้ขอรับการสนับสนุน ดังนี้ - ขอสนับสนุนหน่วยงานที่รับผิดชอบโครงสร้างพื้นฐานนั้นๆ ให้ดำเนินการฟื้นฟู 	<ul style="list-style-type: none"> - สำนักปลัดฯ(ผู้รับผิดชอบหลัก) - กองคลัง - กองช่าง - หน่วยงานราชการที่เกี่ยวข้องเช่น ทางหลวงชนบท แขวงทางหลวงชนบท วัฒนธรรมจังหวัด - กำนัน/ผู้ใหญ่บ้าน/ผู้นำชุมชน

	<p>บูรณะและซ่อมแซมสิ่งสาธารณูปโภคหรือสิ่งสาธารณประโยชน์ที่ได้รับความเสียหายจากสาธารณภัย</p> <p>- ขอสนับสนุนเงินอุดหนุนจากราชการเพื่อช่วยเหลือผู้ประสบภัยพิบัติกรณีฉุกเฉินตามระเบียบกระทรวงการคลังว่าด้วยเงินอุดหนุนจากราชการเพื่อช่วยเหลือผู้ประสบภัยพิบัติกรณีฉุกเฉิน จากอำเภอในรูปแบบของคณะกรรมการให้ความช่วยเหลือผู้ประสบภัยพิบัติระดับอำเภอ บ้านเขว้า (ก.ช.ภ.อ.อำเภอบ้านเขว้า) และอำเภอขอสนับสนุนจากจังหวัดในรูปแบบของคณะกรรมการให้ความช่วยเหลือผู้ประสบภัยพิบัติระดับจังหวัดชัยภูมิ (ก.ช.ภ.จ.อุดรธานี)</p> <p>- ขอสนับสนุนเงินบริจาคจากองค์กรสาธารณกุศลต่างๆ</p>	
--	---	--

๗.๓.๓) การติดตามและประเมินผล

หลักการปฏิบัติ	แนวทางปฏิบัติ	ผู้รับผิดชอบ
เมื่อสถานการณ์สิ้นสุด	<p>- กองอำนวยการป้องกันและบรรเทาสาธารณภัยเทศบาลตำบลกลุ่มลำชี ติดตามและประเมินผลการดำเนินงานป้องกันและบรรเทาสาธารณภัย</p> <p>- ปรับปรุงและทบทวนแผนทุกครั้งที่พบปัญหาอุปสรรค</p>	<p>- สำนักปลัดฯ(ผู้รับผิดชอบหลัก)</p> <p>- กองช่าง</p> <p>- กองคลัง</p> <p>- กำนัน/ผู้ใหญ่บ้าน/ผู้นำชุมชน</p> <p>- ผู้นำคณะกรรมการป้องกันและบรรเทาสาธารณภัยหมู่บ้าน/ชุมชน</p> <p>- ทางหลวงชนบท</p> <p>- การไฟฟ้าส่วนภูมิภาค.....</p> <p>- การประปาส่วนภูมิภาค.....</p>

บทที่ ๘ การสื่อสาร

๘.๑ วัตถุประสงค์

เพื่อให้กองอำนาจการป้องกันและบรรเทาสาธารณภัยเทศบาลตำบลลุ่มลำชี เป็นศูนย์กลางการสื่อสารในเขตพื้นที่รับผิดชอบตลอด ๒๔ ชั่วโมง เพื่อให้สามารถติดต่อประสานงาน สั่งการ รายงานการปฏิบัติและสถานการณ์ระหว่างทุกหน่วยงานที่เกี่ยวข้องได้อย่างต่อเนื่อง รวดเร็ว และเชื่อถือได้

๘.๒ หลักการปฏิบัติ

๘.๒.๑) จัดตั้งระบบสื่อสารที่จำเป็น ให้สามารถใช้งานได้ตลอด ๒๔ ชั่วโมง อย่างทั่วถึงทุกพื้นที่ประกอบด้วย

(๑) ระบบสื่อสารหลัก คือ ระบบสื่อสารที่มีใช้งานโดยทั่วไปขององค์กรปกครองส่วนท้องถิ่น และหน่วยงานต่างๆ เป็นช่องทางติดต่อสื่อสารระหว่างหน่วยงานกับหน่วยงาน และระหว่างหน่วยงานกับประชาชน ซึ่งทุกหน่วยงานต้องจัดเตรียมไว้ให้พร้อมใช้ติดต่อสื่อสารได้ตลอดเวลาและเข้าถึงข้อมูลที่สำคัญ ในการบริหารจัดการสาธารณภัยอย่างทั่วถึง ซึ่งระบบการสื่อสารหลักมักถูกทำลาย ไม่สามารถใช้งานได้เมื่อเกิดภัยพิบัติ ได้แก่ ระบบโทรศัพท์พื้นฐาน โทรศัพท์เคลื่อนที่ โทรสาร

(๒) ระบบสื่อสารรอง คือ ระบบสื่อสารที่มีใช้โดยทั่วไป เป็นระบบการสื่อสารที่ใช้งานควบคู่กับระบบสื่อสารหลัก เป็นช่องทางเสริมในการติดต่อสื่อสาร โดยองค์กรปกครองส่วนท้องถิ่น และหน่วยงานที่เกี่ยวข้องจะต้องจัดให้มีระบบการสื่อสารรองให้สามารถติดต่อสื่อสารได้อย่างทั่วถึง เช่น การสื่อสารผ่านเครือข่ายอินเทอร์เน็ต วิทยุกระจายเสียง วิทยุชุมชน

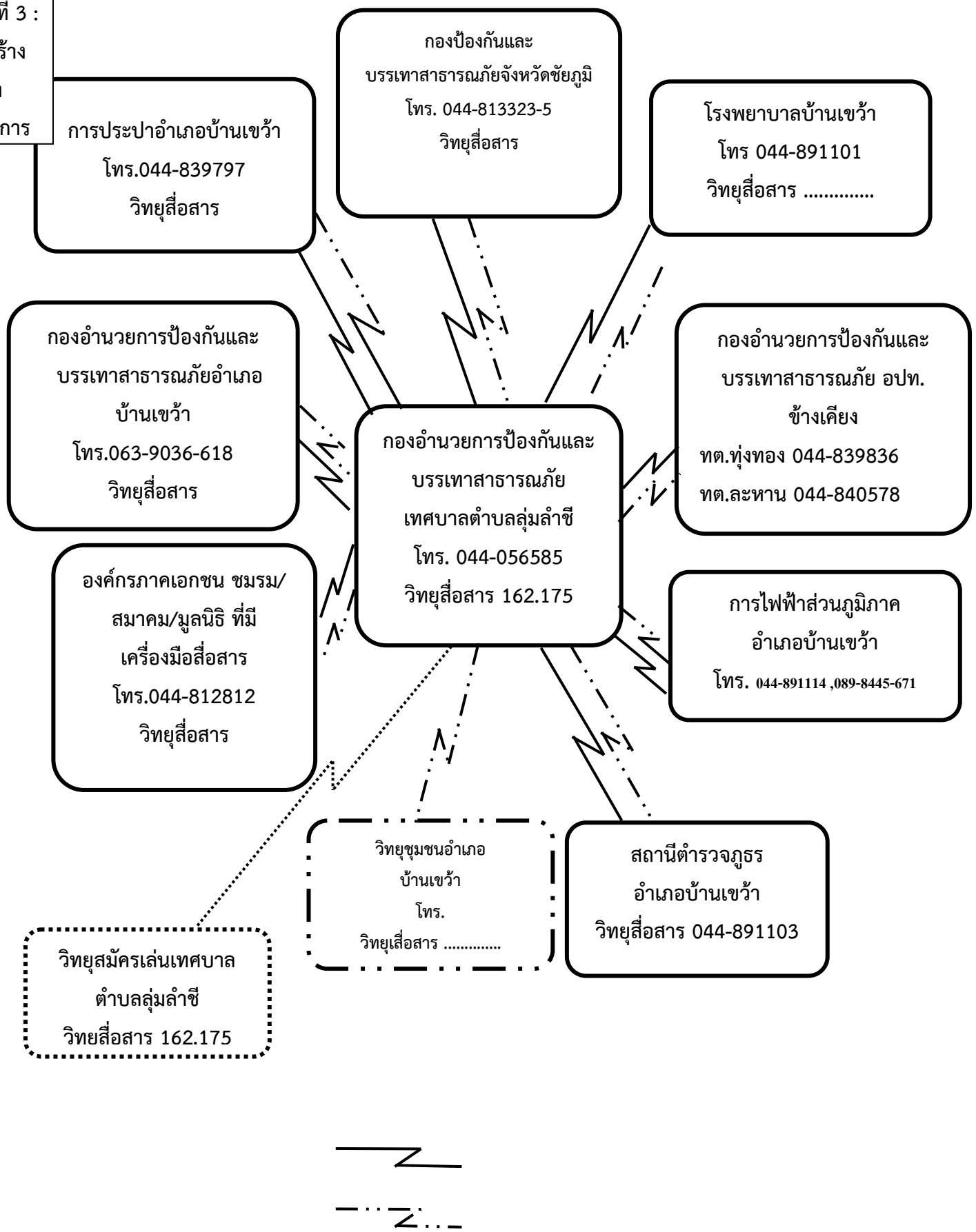
(๓) ระบบสื่อสารสำรอง คือ ระบบสื่อสารที่จัดเตรียมสำรองไว้ใช้ทดแทนในกรณีระบบสื่อสารหลัก ไม่สามารถใช้งานได้ ให้องค์กรปกครองส่วนท้องถิ่นร้องขอต่อจังหวัดให้สถาปนาข่ายวิทยุสำรอง ได้แก่ ระบบวิทยุสื่อสารข่ายต่างๆ ทั้งข่ายวิทยุสื่อสารราชการ (Trunked radio) ข่ายวิทยุสมัครเล่น และข่ายวิทยุเอกชน

๘.๒.๒) จัดเตรียมและจัดหาอุปกรณ์ และเครื่องมือสื่อสารและระบบพลังงานสำรองเพื่อการสื่อสารให้เพียงพอและใช้งานได้ตลอด ๒๔ ชั่วโมง

๘.๒.๓) จัดอบรมการใช้อุปกรณ์สื่อสารให้กับบุคลากรที่มีหน้าที่รับผิดชอบ

แผนภูมิที่ ๘.๑ การสื่อสารกองอำนาจการป้องกันและบรรเทาสาธารณภัยเทศบาลตำบลลุ่มลำชี

แผนภูมิที่ 3 :
โครงสร้าง
กอง
อำนาจการ



การสื่อสารหลัก – โทรศัพท์, โทรศัพท์เคลื่อนที่, โทรสาร
 การสื่อสารรอง – วิทยุสื่อสาร
 การสื่อสารสำรอง – วิทยุสื่อสารราชการ, วิทยุสื่อสารสาธารณะ

๘.๓ หลักการปฏิบัติ

๘.๓.๑) การเตรียมพร้อมรับสถานการณ์

หลักการปฏิบัติ	แนวทางปฏิบัติ	ผู้รับผิดชอบ
๑. การเฝ้าระวัง ติดตาม และการรายงานสถานการณ์	(๑) จัดเจ้าหน้าที่เฝ้าระวังและติดตามสถานการณ์ภัยตลอด ๒๔ ชั่วโมง และประสานกำนัน ผู้ใหญ่บ้าน ผู้นำชุมชนหรือผู้นำหมู่บ้าน รวมทั้งอาสาสมัครแจ้งเตือนภัย เพื่อเตรียมพร้อมเฝ้าระวัง และติดตามสถานการณ์ภัยอย่างต่อเนื่อง และให้รายงานสถานการณ์การเกิดภัยมายัง (เทศบาลตำบลลุ่มลำชี โทรศัพท์หมายเลข ๐๔๒-๒๑๙๗๒๘, ๐๙๕-๘๗๐๗๑๘๒ วิทยุสื่อสาร ความถี่ ๑๖๒.๑๗๕ MHz โทรศัพท์สายด่วนหมายเลข ๐๔๒-๒๑๙๗๒๘, ๐๙๘๘๗๐๗๑๘๒) (๒) รายงานสถานการณ์การเกิดภัยไปยังกองอำนวยการป้องกันและบรรเทาสาธารณภัยอำเภอ และจังหวัดทาง ตามแบบรายงานเหตุด่วนสาธารณภัย (ภาคผนวก ฅ) และวิทยุสื่อสาร ความถี่ MHz โทรศัพท์สายด่วนหมายเลข (รายละเอียดบทที่ ๗ การสื่อสาร)	สำนักปลัด (ผู้รับผิดชอบหลัก) กองช่าง ตำรวจ กำนัน/ผู้ใหญ่บ้าน/ผู้นำชุมชน คณะกรรมการป้องกันและบรรเทาสาธารณภัยหมู่บ้าน/ชุมชน
๒. การประเมินสถานการณ์	(๑) วิเคราะห์ และประเมินสถานการณ์การเกิดภัยเพื่อการตัดสินใจแก้ปัญหา โดยพิจารณาเรื่อง ความรุนแรง ระยะเวลาการเกิดภัย พื้นที่และประชาชนผู้ที่จะได้รับผลกระทบ ความอ่อนแอ เปราะบาง	สำนักปลัด (ผู้รับผิดชอบหลัก) กองช่าง ตำรวจ กำนัน/ผู้ใหญ่บ้าน/ผู้นำชุมชน คณะกรรมการป้องกันและบรรเทาสาธารณภัยหมู่บ้าน/ชุมชน

หลักการปฏิบัติ	แนวทางปฏิบัติ	ผู้รับผิดชอบ
	<p>และความสามารถของพื้นที่ในการรับภัย แนวโน้มการเกิดภัยซ้ำขึ้นอีกครั้ง รวมถึงภัยที่เกิดตามมา (Secondary disaster) รวมถึงภัยที่มีความซับซ้อน (Complex Disasters) เพื่อกำหนดแนวทางการตอบโต้ภัยและการแจ้งเตือนภัย</p> <p>(๒) กำหนดพื้นที่ที่อาจได้รับผลกระทบแบ่งเป็น ๓ พื้นที่ พร้อมทั้งจัดเจ้าหน้าที่เข้าไปในพื้นที่เพื่อติดตามและเฝ้าระวังสถานการณ์อย่างต่อเนื่อง โดยแบ่งพื้นที่ที่ได้รับผลกระทบออกเป็น ๓ พื้นที่ ดังนี้</p> <ul style="list-style-type: none"> - พื้นที่ที่อาจได้รับผลกระทบรุนแรง(เฝ้าระวังและติดตามสถานการณ์อย่างใกล้ชิด) - พื้นที่ที่อาจได้รับผลกระทบปานกลาง(เฝ้าระวังและติดตามสถานการณ์) - พื้นที่ที่อาจได้รับผลกระทบน้อย(เฝ้าระวังและติดตามสถานการณ์) 	
<p>๓. การแจ้งเตือนภัย ประชาสัมพันธ์ และจัดการข่าวสาร</p>	<p>(๑) ตรวจสอบยืนยันความถูกต้องของข้อมูลการเกิดภัยจากกำนัน ผู้ใหญ่บ้าน ผู้นำชุมชน อาสาสมัครแจ้งเตือนภัย กองอำนาจการป้องกันและบรรเทาสาธารณภัยระดับเหนือขึ้นไป รวมทั้งหน่วยงานที่เกี่ยวข้องก่อนแจ้งเตือนภัยผ่านช่องทางการสื่อสารทุกชนิด</p> <p>(๒) ดำเนินการแจ้งเตือนการเกิดภัยไปยังชุมชนพื้นที่ที่ประสบภัยและพื้นที่ข้างเคียง โดยสื่อ ข่ายการสื่อสาร เครื่องมืออุปกรณ์การเตือนภัยที่มีอยู่ของชุมชน เช่น วิทยุชุมชน หอกระจายข่าว หอเตือนภัย โทรโข่ง</p> <p>(๓) ข้อมูลการแจ้งเตือนภัย นั้นต้องชัดเจน ทันเวลา ถูกต้อง และเข้าใจ</p>	<p>สำนักปลัด (ผู้รับผิดชอบหลัก) กองช่าง กำนัน/ผู้ใหญ่บ้าน/ผู้นำชุมชน คณะกรรมการป้องกันและบรรเทาสาธารณภัยหมู่บ้าน/ชุมชน อาสาสมัครแจ้งเตือนภัย</p>

หลักการปฏิบัติ	แนวทางปฏิบัติ	ผู้รับผิดชอบ
	<p>ง่าย เป็นข้อมูลที่บอกถึงอันตรายที่กำลังเกิดขึ้นกับชีวิตและทรัพย์สินอันได้แก่ ลักษณะ ขนาด จุดที่เกิดภัย รัศมีความเสียหายตามพื้นที่การปกครอง ช่วงเวลา ระยะเวลา ภัยจะรุนแรงยิ่งขึ้นหรือไม่ และประชาชนต้องปฏิบัติอย่างไร หรือต้องมีการอพยพหรือไม่ รวมทั้งวิธีการแจ้งเหตุ หมายเลขโทรศัพท์ และการสื่อสารอื่นๆ โดยแจ้งเตือนภัยจนกว่าสถานการณ์ภัยจะสิ้นสุด</p> <p>(๔) เมื่อสถานการณ์เลวร้ายและจำเป็นต้องอพยพ ให้ดำเนินการออกคำสั่งเพื่ออพยพประชาชนไปยังที่ปลอดภัย</p> <p>(๕) ในกรณีเกิดไฟฟ้าดับ การสื่อสารเครื่องมือ สัญญาณเตือนภัยไม่สามารถใช้ได้ ให้ใช้สัญลักษณ์การเตือนภัยเช่น ธง นกหวีด หรือการเตือนภัยอื่นที่ได้มีการซักซ้อมความเข้าใจกับประชาชนไว้แล้ว</p> <p>(๖) จัดให้มีเจ้าหน้าที่รับผิดชอบในการให้ข้อมูลเท่าที่จำเป็นเกี่ยวกับการดำเนินการของศูนย์บัญชาการเหตุการณ์ แก่สื่อมวลชน และประชาชน รวมทั้งรับฟังข้อคิดเห็น ข้อมูล ข้อเรียกร้องของประชาชนที่ได้รับผลกระทบจากสถานการณ์ภัย หรือจากการปฏิบัติของเจ้าหน้าที่</p>	

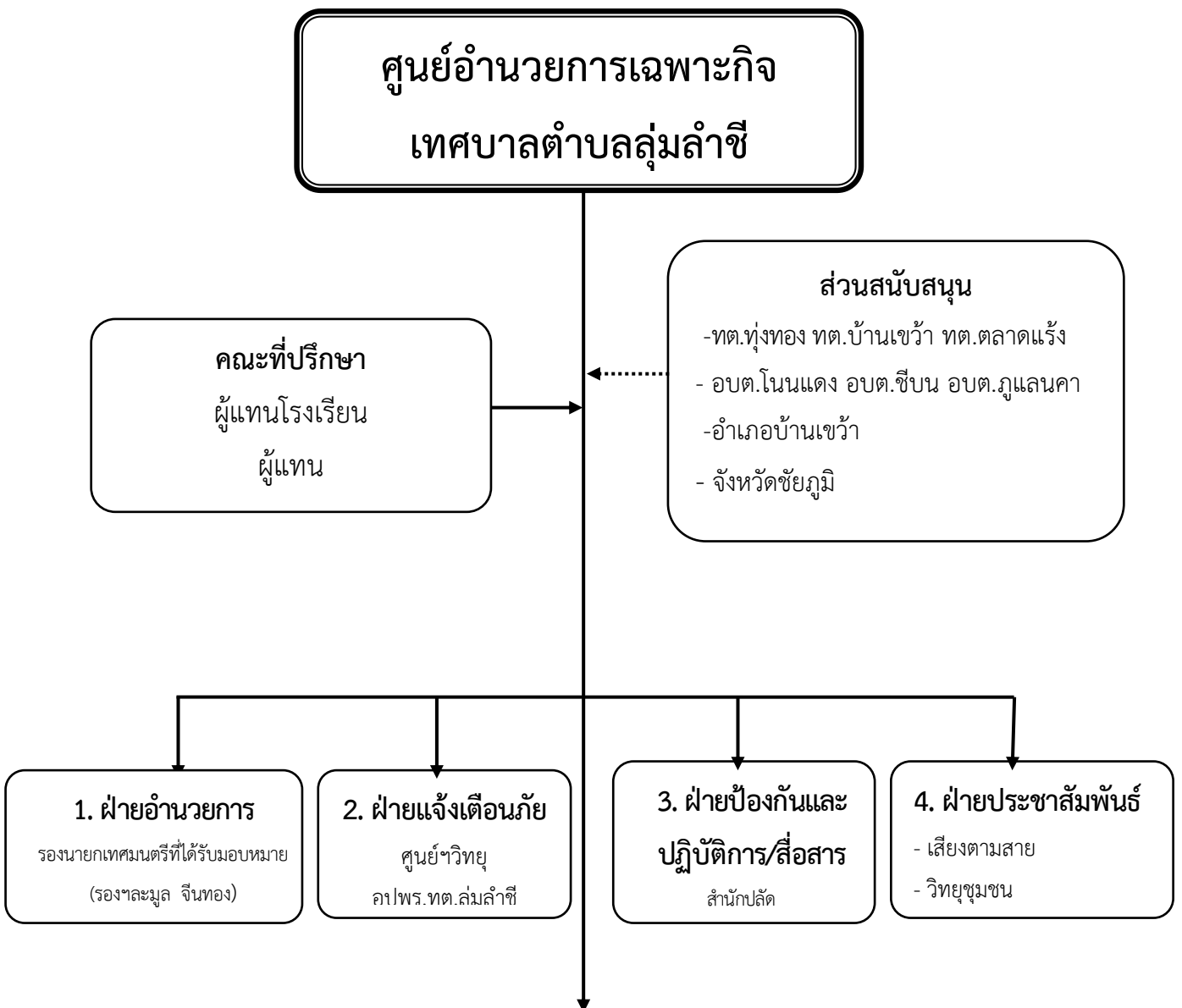
๘.๓.๒) การปฏิบัติในภาวะฉุกเฉิน

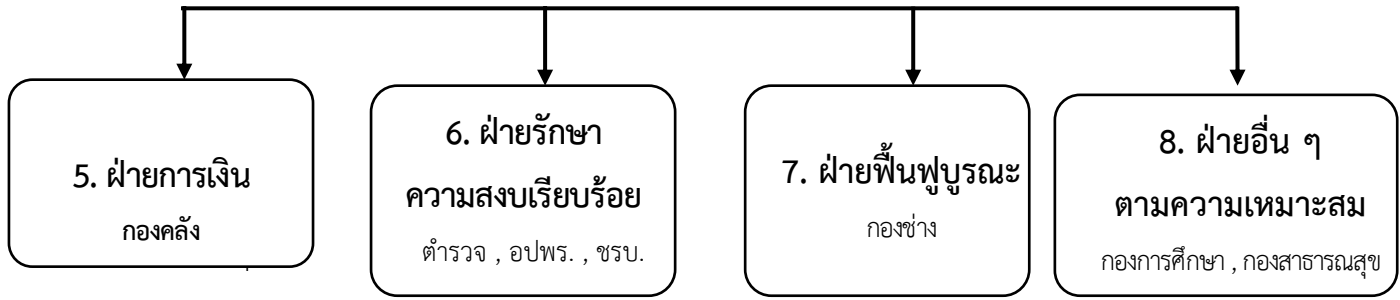
(๑) การจัดตั้งศูนย์อำนวยการเฉพาะกิจ

เมื่อเกิดภัยพิบัติหรือคาดว่าจะเกิดภัยพิบัติในพื้นที่รับผิดชอบของ อปท. ให้กองอำนวยการป้องกันและบรรเทาสาธารณภัยท้องถิ่น จัดตั้งศูนย์อำนวยการเฉพาะกิจรับผิดชอบในการระดมทรัพยากรจากทุกภาคส่วน เพื่อการควบคุมและตอบโต้สถานการณ์จนกว่าภัยจะยุติลง และส่งมอบภารกิจให้กองอำนวยการป้องกันและบรรเทาสาธารณภัยท้องถิ่นดำเนินการต่อเมื่อภัยยุติลงแล้ว โดยใช้ที่ทำการเทศบาลตำบลฝ่ายกว้างเป็นที่ตั้งศูนย์อำนวยการเฉพาะกิจ(หรือพิจารณาใช้พื้นที่อยู่ใกล้กับบริเวณจุดเกิดเหตุมากที่สุด โดยพื้นที่นั้นต้องเป็นพื้นที่ที่มีความปลอดภัย และสะดวกต่อการระดมทรัพยากร)

(๒) การจัดการพื้นที่ปฏิบัติงาน ผู้อำนวยการท้องถิ่นต้องกำหนดให้มีพื้นที่ปฏิบัติการและสถานที่อำนวยความสะดวกในบริเวณใกล้พื้นที่เกิดเหตุ แต่อยู่นอกเขตพื้นที่อันตรายเพื่อใช้เป็นสถานที่ควบคุมดูแลสั่งการระดมทรัพยากร ทั้งกำลังคน หรือวัสดุ อุปกรณ์ เครื่องมือ เครื่องใช้ และทรัพยากรที่ใช้สนับสนุนการปฏิบัติงาน เช่น เสบียงอาหาร น้ำ รวมทั้งใช้ในการรักษาพยาบาลเบื้องต้นแก่ผู้บาดเจ็บ และส่งต่อผู้บาดเจ็บไปยังสถานพยาบาล โรงพยาบาลต่อไป

โครงสร้างศูนย์อำนวยการเฉพาะกิจ ประกอบด้วย ๗ ฝ่าย ๑ คณะที่ปรึกษา ดังนี้





หมายเหตุ : จำนวนและชื่อของฝ่ายต่างๆ สามารถปรับเปลี่ยนได้ตามความเหมาะสม เพื่อกำหนดหน้าที่ความรับผิดชอบของเจ้าหน้าที่ให้ครอบคลุมภารกิจตามแผนปฏิบัติการฯ

(๓) การตอบโต้สถานการณ์ฉุกเฉิน (Emergency Response)

มีวัตถุประสงค์เพื่อควบคุมสถานการณ์ไม่ให้ลุกลามขยายตัว ประชาชน ทุกคนที่เกี่ยวข้องและเจ้าหน้าที่ผู้ปฏิบัติงานมีความปลอดภัย

ช่วงระยะ ๒๔ ชั่วโมง

หลักการปฏิบัติ	แนวทางปฏิบัติ	ผู้รับผิดชอบ
๑. การช่วยเหลือผู้ประสบภัย	<p>(๑) ส่งใช้หน่วยกู้ชีพกู้ภัย เครื่องมือเครื่องจักรกลวัสดุอุปกรณ์ที่จำเป็นในการกู้ชีพกู้ภัยเข้าปฏิบัติการในพื้นที่ประสบภัย อพยพ ค้นหา ปฐมพยาบาลผู้ประสบภัย รวมทั้งขนย้ายสัตว์เลี้ยง ปศุสัตว์ไปยังที่ปลอดภัย ซึ่งเป็นพื้นที่รองรับการอพยพหรือเป็นศูนย์พักพิงชั่วคราว โดยมีการลงทะเบียนผู้อพยพ สัตว์เลี้ยง และปศุสัตว์ด้วย</p> <p>(๒) กรณีมีผู้บาดเจ็บให้นำผู้บาดเจ็บมาที่จุดรวบรวมผู้บาดเจ็บ เพื่อปฐมพยาบาล และนำผู้บาดเจ็บส่งต่อไปยังสถานพยาบาล โรงพยาบาลต่อไป</p> <p>(๓) สนับสนุนเครื่องอุปโภคบริโภคที่จำเป็นแก่การดำรงชีพ เช่น อาหารปรุงสำเร็จ น้ำดื่ม ให้แก่ประชาชนที่ประสบภัยให้เพียงพอและทั่วถึง</p> <p>(๔) กรณีพื้นที่ใดเป็นพื้นที่วิกฤติ จำเป็นต้องช่วยเหลือผู้ประสบภัยอย่างเร่งด่วน แต่ไม่สามารถเข้าออกพื้นที่ได้ ให้ประสานขอรับการสนับสนุนยานพาหนะจากกองอำนาจการป้องกันและบรรเทาสาธารณภัยระดับเหนือขึ้นไป</p>	<p>➢ ผู้อำนวยการท้องถิ่น/หัวหน้าฝ่ายป้องกันและปฏิบัติการ (ผู้รับผิดชอบหลัก)</p> <p>➢ ฝ่ายการเงิน</p> <p>➢ คณะกรรมการป้องกันและบรรเทาสาธารณภัยหมู่บ้าน/ชุมชน</p> <p>➢ กำนัน/ผู้ใหญ่บ้าน</p> <p>➢ อปพร</p> <p>➢ OTOS</p> <p>➢ อาสาสมัครแพทย์ฉุกเฉิน/อาสาสมัครต่างๆ</p>

หลักการปฏิบัติ	แนวทางปฏิบัติ	ผู้รับผิดชอบ
๒. การระงับเหตุ	<p>(๑) สำรวจและกำหนดพื้นที่ ปฏิบัติงาน ในพื้นที่ ประสพภัย เพื่อให้มีพื้นที่สำหรับเจ้าหน้าที่ ผู้ปฏิบัติงานและจัดเก็บวัสดุอุปกรณ์ เครื่องมือ เครื่องจักร เพื่ออำนวยความสะดวกทรัพยากร สำหรับปฏิบัติงาน</p> <p>(๒) กำหนดกิจกรรม และงานที่ต้องดำเนินการ</p> <p>(๓) กำหนดผู้รับผิดชอบ และจำนวนเจ้าหน้าที่ที่ สอดคล้องกับสถานการณ์</p> <p>(๔) กำหนดช่วงเวลาการปฏิบัติงาน(๕) ระดม ทรัพยากร ทั้งกำลังคน หรือวัสดุอุปกรณ์ เครื่องมือ เครื่องจักร ที่มีความพร้อมมายัง จุดรวบรวบ ทรัพยากรเพื่อรอรับการมอบหมายภารกิจ</p> <p>(๖) ปิดกั้นมิให้ผู้ไม่มีส่วนเกี่ยวข้องเข้าไปในพื้นที่ที่ เกิดสาธารณภัยและพื้นที่ใกล้เคียง</p> <p>(๗) สั่งใช้หน่วยกู้ชีพกู้ภัย เครื่องมือเครื่องจักรกล วัสดุอุปกรณ์ที่จำเป็นในการกู้ชีพกู้ภัยเข้าปฏิบัติการ ในพื้นที่ประสพภัย เพื่อควบคุมสถานการณ์ไม่ให้ ลูกหลานขยายตัวโดยดำรงการสื่อสารตลอดเวลา</p> <p>(๘) ตรวจสอบเส้นทางคมนาคม ที่รับผิดชอบ ที่ เกิดการชำรุดเสียหายจากภัย พร้อมทั้งติดป้ายเตือน ให้ประชาชนผู้ใช้เส้นทางได้ทราบและปิดกั้นช่องทาง การจราจรและ จัดเจ้าหน้าที่ หรืออาสาสมัคร อำนวยความสะดวกการจราจร ในจุดอันตราย</p> <p>(๙) จัดให้มีการรวบรวมข้อมูล การแลกเปลี่ยนข้อมูล เพื่อการตอบโต้สถานการณ์ บนพื้นฐานของข้อมูลที่ รวดเร็ว ถูกต้อง แม่นยำ</p>	<ul style="list-style-type: none"> ➢ ผู้อำนวยการท้องถิ่น/ หัวหน้าฝ่ายป้องกันและ ปฏิบัติการ (ผู้รับผิดชอบหลัก) ➢ ฝ่ายรักษาความสงบ เรียบร้อย ➢ ฝ่ายอำนวยการ ➢ ฝ่ายการเงิน ➢ คณะกรรมการป้องกัน และบรรเทาสาธารณภัยหมู่บ้าน/ ชุมชน ➢ กำนัน/ผู้ใหญ่บ้าน ➢ อาสาสมัครแพทย์ ฉุกเฉิน ➢ อปพร./มิสเตอร์เตือน ภัย/OTOS/อาสาสมัครต่างๆ

ช่วงระยะ ๒๔ - ๔๘ ชั่วโมง

หลักการปฏิบัติ	แนวทางปฏิบัติ	ผู้รับผิดชอบ
๑. การรักษาพยาบาล	ขอรับการสนับสนุน แพทย์ บุคลากรทางการแพทย์และ สาธารณสุข ยา และเวชภัณฑ์ จาก สถานพยาบาล โรงพยาบาลและ หน่วยงานที่เกี่ยวข้องช่วย ปฏิบัติงานในพื้นที่ประสพภัยและ ส่งต่อผู้บาดเจ็บและผู้ป่วย	<ul style="list-style-type: none"> ➢ ผู้อำนวยการท้องถิ่น/ หัวหน้าฝ่ายป้องกันและปฏิบัติกร (ผู้รับผิดชอบหลัก) ➢ อาสาสมัครแพทย์ฉุกเฉิน ➢ อาสาสมัครต่างๆ ➢ สถานพยาบาล โรงพยาบาล
๒. การรักษาความปลอดภัย และ ความสงบเรียบร้อย	กำหนดมาตรการรักษาความ ปลอดภัย รักษาความสงบเรียบร้อย	ฝ่ายรักษาความสงบเรียบร้อย

หลักการปฏิบัติ	แนวทางปฏิบัติ	ผู้รับผิดชอบ
	จัดระบบการจราจรภายในพื้นที่รองรับการอพยพ	(ผู้รับผิดชอบหลัก)
๓. การซ่อมแซมโครงสร้างพื้นฐาน	กรณีที่โครงสร้างพื้นฐานได้รับความเสียหายให้ดำเนินการซ่อมแซมให้พอใช้การได้ หรือจัดให้มีระบบโครงสร้างพื้นฐานสำรองเพื่อให้ชุดปฏิบัติการสามารถปฏิบัติงานในพื้นที่ได้	ฝ่ายฟื้นฟูบูรณะ (ผู้รับผิดชอบหลัก) ฝ่ายการเงิน
๔. การสงเคราะห์ผู้ประสบภัย	(๑) สำรวจความต้องการของผู้ประสบภัยในเบื้องต้น และจัดทำรายการความต้องการของผู้ประสบภัย เพื่อกำหนดมาตรการช่วยเหลือในช่วงระหว่างเกิดภัย (๒) จัดตั้งศูนย์ข้อมูลผู้ประสบภัย เพื่อเป็นศูนย์กลางในการรวบรวมข้อมูล และประสานงานแก่ประชาชน ผู้ประสบภัย	➤ ฝ่ายการเงิน /ฝ่ายป้องกันและปฏิบัติการ (ผู้รับผิดชอบหลัก) อปพร. ,อสม. , อาสาสมัครต่างๆ ฯลฯ
๕. การรายงานสถานการณ์	จัดเตรียมเจ้าหน้าที่เพื่อรายงานสถานการณ์ให้กองอำนาจการป้องกันและบรรเทาสาธารณภัยอำเภอ และกองอำนาจการป้องกันและบรรเทาสาธารณภัยจังหวัดทราบ จนกระทั่ง สถานการณ์ภัยสิ้นสุด (ภาคผนวก ก)	➤ ผู้อำนวยการท้องถิ่น / หัวหน้าฝ่ายป้องกันและปฏิบัติการ (ผู้รับผิดชอบหลัก)
๖. การประสานงานกับหน่วยงานต่างๆ	กรณีต้องขอรับการสนับสนุนจากหน่วยงาน องค์กรภายนอกให้ รายงานและประสานขอรับการสนับสนุนจากกองอำนาจการป้องกันและบรรเทาสาธารณภัยระดับเหนือขึ้นไป วิทยุสื่อสาร ความถี่ ๑๕๗.๗๒๕ MHz โทรศัพท์สายด่วน ๐๕๔-๘๘๓๕๐๗	➤ ผู้อำนวยการท้องถิ่น / (ผู้รับผิดชอบหลัก) ➤ ฝ่ายอำนาจการ

ช่วงระยะ ๔๘ – ๗๒ ชั่วโมง

หลักการปฏิบัติ	แนวทางปฏิบัติ	ผู้รับผิดชอบ
การสงเคราะห์เบื้องต้น	(๑) จัดให้มีหน่วยสงเคราะห์ผู้ประสบภัยและหน่วยรักษาพยาบาล (๒) กรณีมีผู้เสียชีวิตจำนวนมากประสานกองอำนาจการป้องกันและบรรเทาสาธารณภัยอำเภอและกองอำนาจการป้องกันและบรรเทาสาธารณภัยจังหวัดเพื่อดำเนินการในส่วนที่เกี่ยวข้องต่อไป (๓) ประสานการช่วยเหลือ รับเรื่องราวร้องทุกข์ เตรียมการสำรวจความเสียหายเบื้องต้น ความต้องการเบื้องต้นเพื่อเป็นข้อมูลในการรายงานไปยัง กองอำนาจการป้องกันและบรรเทา สาธารณภัยระดับเหนือขึ้นไป	<ul style="list-style-type: none"> ➤ ผู้อำนวยการท้องถิ่น/หัวหน้าฝ่ายป้องกันและปฏิบัติการ (ผู้รับผิดชอบหลัก) ➤ ฝ่ายการเงิน ➤ กำนัน/ผู้ใหญ่บ้าน ➤ อปพร ➤ OTOS/อสม/อาสาสมัครต่างๆ

ช่วงระยะ ๗๒ ชั่วโมงขึ้นไป

หลักการปฏิบัติ	แนวทางปฏิบัติ	ผู้รับผิดชอบ
การช่วยเหลือเยียวยาผู้ประสบภัยและการสนับสนุนการปฏิบัติของเจ้าหน้าที่	(๑) ดำเนินการเยียวยา สภาพจิตใจผู้ประสบภัย (๒) ดำเนินการผลัดเปลี่ยนกำลังเจ้าหน้าที่ผู้ปฏิบัติงาน (๓) ตรวจสอบความสมบูรณ์และซ่อมแซมเครื่องมือ เครื่องจักร อุปกรณ์ต่างๆให้พร้อมใช้ปฏิบัติงาน (๔) จัดหาสิ่งอำนวยความสะดวกและวัสดุอุปกรณ์ เชื้อเพลิง พลังงาน เสบียง น้ำ เพื่อสนับสนุนการปฏิบัติงานของเจ้าหน้าที่อย่างต่อเนื่อง	<ul style="list-style-type: none"> ➤ ผู้อำนวยการท้องถิ่น/หัวหน้าฝ่ายป้องกันและปฏิบัติการ (ผู้รับผิดชอบหลัก) ➤ ฝ่ายอำนาจการ ➤ ฝ่ายการเงิน

(๓) การส่งต่อการบังคับบัญชา

หลักการปฏิบัติ	แนวทางปฏิบัติ	ผู้รับผิดชอบ
การส่งต่อการการบังคับบัญชาเมื่อสถานการณ์รุนแรงเกินกว่าศักยภาพของท้องถิ่นจะรับสถานการณ์ได้	กรณีเกิดภัยซ้ำขึ้นอีกหรือ เกิดภัยที่เกิดตามมา(Secondary disaster) รวมถึงภัยที่มีความซับซ้อน (Complex Disasters) และสถานการณ์ลูกกลม รุนแรง ขยายวงกว้างหรือ เกินกว่าศักยภาพของท้องถิ่น จะควบคุมสถานการณ์ได้ ให้รายงานต่อผู้อำนวยการอำเภอ เพื่อส่งมอบโอนอำนาจการบังคับบัญชาการสถานการณ์ต่อไป ซึ่งการโอนอำนาจการบังคับบัญชาแต่ละครั้ง ต้องมีการสรุปสถานการณ์ก่อนเสมอ โดยอาจกระทำเป็นลายลักษณ์อักษร ด้วยวาจาหรือทั้งสองประการ	➤ ผู้อำนวยการท้องถิ่น (ผู้รับผิดชอบหลัก)

(๔) การยกเลิกสถานการณ์ ดำเนินการเมื่อสถานการณ์ภัยพิบัติคลี่คลายกลับสู่ภาวะปกติ และได้ทำการตรวจสอบข้อมูลจากแหล่งข้อมูลทุกแหล่งจนแน่ใจแล้ว รวมทั้งหน่วยปฏิบัติได้ส่งมอบภารกิจให้แก่องค์กรปกครองส่วนท้องถิ่นแล้ว จึงดำเนินการประกาศยกเลิกสถานการณ์ และประเมินความเสียหายพื้นที่ประสบภัย ตรวจสอบความพร้อมของเส้นทาง ยานพาหนะที่ใช้ในการอพยพกลับ ที่พักอาศัย และ ผู้ประสบภัย แล้วดำเนินการอพยพประชาชนกลับ

บทที่ ๙ การประสานการปฏิบัติกับองค์การสาธารณสุข

๙.๑ วัตถุประสงค์

เพื่อให้กองอำนวยการป้องกันและบรรเทาสาธารณภัยเทศบาลตำบลลุ่มลำชี เป็นศูนย์กลางในการประสานการปฏิบัติในเขตรับผิดชอบตลอด ๒๔ ชั่วโมง ให้สามารถติดต่อประสานงาน สั่งการ รายงานปฏิบัติและสถานการณ์ระหว่างทุกหน่วยงานที่เกี่ยวข้องได้อย่างต่อเนื่อง รวดเร็ว และเชื่อถือได้

๙.๒ หลักการปฏิบัติ

๙.๒.๑) ก่อนเกิดสาธารณภัย

หลักการปฏิบัติ	แนวทางปฏิบัติ	ผู้รับผิดชอบ
๑. การจัดทำบัญชีรายชื่อองค์การสาธารณสุข	ตรวจสอบรายชื่อองค์การสาธารณสุขในเขตจังหวัดชัยภูมิ และจังหวัดใกล้เคียง	- สำนักปลัดฯ(ผู้รับผิดชอบหลัก) - กำนัน/ผู้ใหญ่บ้าน/ผู้นำชุมชน - ผู้นำคณะกรรมการป้องกันและบรรเทาสาธารณภัยหมู่บ้าน/ชุมชน
๒. การเตรียมความพร้อมขององค์การสาธารณสุขในเขตเทศบาลตำบลลุ่มลำชี และพื้นที่ข้างเคียง	ให้องค์การสาธารณสุขในเขตเทศบาลตำบลลุ่มลำชี และพื้นที่ข้างเคียงจัดเจ้าหน้าที่ประสานกับกองอำนวยการป้องกันและบรรเทาสาธารณภัยเทศบาลตำบลลุ่มลำชี ตลอด ๒๔ ชั่วโมง พร้อมอุปกรณ์และกำลังคนที่สามารถปฏิบัติภารกิจได้	- ผู้อำนวยการท้องถิ่น (ผู้รับผิดชอบหลัก) - สำนักปลัดฯ - องค์การสาธารณสุขในเขตเทศบาลตำบลลุ่มลำชี และพื้นที่ข้างเคียง ได้แก่

๙.๒.๒) ขณะเกิดสาธารณภัย

หลักการปฏิบัติ	แนวทางปฏิบัติ	ผู้รับผิดชอบ
๑. กรณีได้รับการประสานจากกองอำนวยการป้องกันและบรรเทาสาธารณภัยเทศบาลตำบลลุ่มลำชี	ให้องค์การสาธารณสุขจัดชุดเคลื่อนที่เร็วออกไปยังพื้นที่เกิดเหตุ และให้รายงานตัวกับผู้อำนวยการท้องถิ่นเทศบาลตำบลลุ่มลำชี เพื่อรับมอบภารกิจในการปฏิบัติการ	- ผู้อำนวยการท้องถิ่น (ผู้รับผิดชอบหลัก) - สำนักปลัดฯ - องค์การสาธารณสุขในเขตเทศบาลตำบลลุ่มลำชี และพื้นที่ข้างเคียง ได้แก่
๒. กรณีองค์การสาธารณสุขไปถึงพื้นที่ประสบภัยก่อน	- ให้เจ้าหน้าที่ขององค์การสาธารณสุขในเขตพื้นที่อันตรายและกันไม่ให้ผู้ที่ไม่เกี่ยวข้องเข้าไปยังพื้นที่อันตราย - แจ้งผู้อำนวยการท้องถิ่นเทศบาลตำบลลุ่มลำชี หรือเจ้าหน้าที่ผู้รับผิดชอบโดยทันที เพื่อดำเนินการควบคุมสถานการณ์ภัยพิบัติ และแจ้งหน่วยงานที่เกี่ยวข้องสนับสนุนการจัดการสาธารณสุข	- สำนักปลัดฯ(ผู้รับผิดชอบหลัก) - กำนัน/ผู้ใหญ่บ้าน/ผู้นำชุมชน - ผู้นำคณะกรรมการป้องกันและบรรเทาสาธารณภัยหมู่บ้าน/ชุมชน- องค์การสาธารณสุขในเขตเทศบาลตำบลลุ่มลำชี และพื้นที่ข้างเคียง

๙.๒.๓) หลังเกิดสาธารณภัย

หลักการปฏิบัติ	แนวทางปฏิบัติ	ผู้รับผิดชอบ
สงเคราะห์ช่วยเหลือผู้ประสบภัย	<ul style="list-style-type: none"> - องค์การสาธารณกุศล ประสานผู้อำนวยการท้องถิ่นเทศบาลตำบลลุ่มลำชี เพื่อรับทราบถึงความต้องการของผู้ประสบภัยในพื้นที่ - องค์การสาธารณกุศลดำเนินการให้ความช่วยเหลือและแจ้งให้ผู้อำนวยการท้องถิ่นเทศบาลตำบลลุ่มลำชี ทราบ 	<ul style="list-style-type: none"> - ผู้อำนวยการท้องถิ่น (ผู้รับผิดชอบหลัก) - สำนักปลัดฯ - องค์การสาธารณกุศลในเขตเทศบาลตำบลลุ่มลำชี และพื้นที่ข้างเคียง