



ประกาศเทศบาลตำบลลุ่มลำชี

เรื่อง ใช้แผนดำเนินงาน ประจำปีงบประมาณ พ.ศ. ๒๕๖๓

อาศัยอำนาจตามระเบียบกระทรวงมหาดไทย ว่าด้วยการจัดทำแผนพัฒนาองค์กรปกครองส่วนท้องถิ่น (เพิ่มเติม ฉบับที่ ๒) พ.ศ. ๒๕๕๙ และแก้ไขเพิ่มเติม พ.ศ. ๒๕๖๒ ข้อ ๒๖, ๒๗ เพื่อให้ประชาชนในท้องถิ่นทราบโดยทั่วกันและต้องปิดประกาศไว้อย่างน้อยสามสิบวัน เพื่อเป็นการรอบการดำเนินการตามเทศบัญญัติ งบประมาณรายจ่ายประจำปีและงบประมาณจากเงินสะสมในช่วงของแผน นั้น

บัดนี้ ร่างแผนดำเนินงานของเทศบาลตำบลลุ่มลำชี ได้ผ่านการพิจารณาจากคณะกรรมการพัฒนาท้องถิ่นเทศบาลตำบลลุ่มลำชี เรียบร้อยแล้ว จึงประกาศใช้แผนดำเนินงานประจำปี งบประมาณ พ.ศ. ๒๕๖๓ เพื่อเป็นแนวทางให้มีการปฏิบัติให้บรรลุตามวัตถุประสงค์ตามโครงการพัฒนาที่กำหนดไว้ในแผนพัฒนาท้องถิ่นและเทศบัญญัติงบประมาณรายจ่ายประจำปี ต่อไป

จึงประกาศให้ทราบโดยทั่วกัน

ประกาศ ณ วันที่ ๔ ตุลาคม พ.ศ. ๒๕๖๖

(นายธวัชชัย จันทร์เจริญ)

นายกเทศมนตรีตำบลลุ่มลำชี



แผนดำเนินงาน ประจำปีงบประมาณ พ.ศ. ๒๕๖๗



ของ
เทศบาลตำบลลุ่มลำชี
อำเภอบ้านเขว้า จังหวัดชัยภูมิ

คำนำ

แผนการดำเนินงานของเทศบาลตำบลลุ่มลำชี ประจำปีงบประมาณ พ.ศ. ๒๕๖๗ จัดทำขึ้นเพื่อเป็นเครื่องมือในการบูรณาการแผนงาน/โครงการพัฒนาของหน่วยงานต่างๆ ในพื้นที่การดำเนินงานของเทศบาลตำบลลุ่มลำชี ซึ่งแผนดำเนินงาน (Action Plan) มีลักษณะเป็นแผนดำเนินงานขององค์กรปกครองส่วนท้องถิ่น ที่แสดงถึงรายละเอียดแผนงาน/โครงการพัฒนา และกิจกรรมที่ดำเนินการในพื้นที่ขององค์กรปกครองส่วนท้องถิ่น ประจำปีงบประมาณ นั้น ในส่วนของแผนงาน/โครงการพัฒนาจากหน่วยงานราชการ รัฐวิสาหกิจ และหน่วยงานอื่นๆ ที่เกี่ยวข้อง ยังไม่ได้ดำเนินการรวบรวม เนื่องจากมีความจำเป็นต้องเร่งจัดทำแผนดำเนินงาน ตามระเบียบกระทรวงมหาดไทยว่าด้วยการจัดทำแผนพัฒนาขององค์กรปกครองส่วนท้องถิ่น ฉบับที่ ๒ พ.ศ. ๒๕๕๙ ระเบียบกระทรวงมหาดไทย ว่าด้วยการจัดทำแผนพัฒนาขององค์กรปกครองส่วนท้องถิ่น พ.ศ. ๒๕๔๘ แก้ไขเพิ่มเติม (ฉบับที่ ๒) พ.ศ. ๒๕๕๙ และ (ฉบับที่ ๓) พ.ศ. ๒๕๖๑ ที่กำหนดให้แผนดำเนินงานให้จัดทำให้แล้วเสร็จภายในสามสิบวันนับแต่วันที่ประกาศใช้งบประมาณรายจ่ายประจำปี หรือได้รับแจ้งแผนงานและโครงการจากหน่วยราชการส่วนกลาง ส่วนภูมิภาค รัฐวิสาหกิจหรือหน่วยงานอื่นๆที่ต้องดำเนินการในพื้นที่ขององค์กรปกครองส่วนท้องถิ่นในปีงบประมาณ นั้น

เทศบาลตำบลลุ่มลำชี ขอขอบคุณทุกฝ่ายที่ได้ให้ความร่วมมือในการจัดทำแผนการดำเนินงาน ทั้งส่วนราชการ รัฐวิสาหกิจ และหน่วยงานอื่นๆ ประชาคมท้องถิ่น ประชาชนทั่วไป ตลอดจนพนักงานและลูกจ้างของเทศบาลส่วนตำบลทุกท่าน และหวังเป็นอย่างยิ่งว่าแผนการดำเนินงาน ของเทศบาลตำบลลุ่มลำชี ฉบับนี้ จะเป็นประโยชน์ในการนำไปพัฒนาท้องถิ่นต่อไป



(นายธวัชชัย จันทร์เจริญ)

ประธานคณะกรรมการพัฒนาท้องถิ่น

สารบัญ

เรื่อง		หน้า
ส่วนที่ ๑	บทนำ	๑-๖
	ขั้นตอนการจัดทำแผนดำเนินงาน	๕
	ประโยชน์ของแผนดำเนินงาน	๖
ส่วนที่ ๒	บัญชีสรุปจำนวนโครงการและงบประมาณ	๗-๑๔
	แผนภูมิแสดงจำนวนโครงการ	๑๕
	บัญชีโครงการ	๑๖ - ๔๕
ภาคผนวก		

ส่วนที่ ๑ บทนำ

ตามระเบียบกระทรวงมหาดไทยว่าด้วยการจัดทำแผนพัฒนาองค์กรปกครองส่วนท้องถิ่น (ฉบับที่ ๒) พ.ศ.๒๕๕๙ กำหนดให้องค์กรปกครองส่วนท้องถิ่น ดำเนินการวางแผนพัฒนา โดยจัดทำ ยุทธศาสตร์ การพัฒนา แผนพัฒนาท้องถิ่น และแผนดำเนินงาน

สำหรับแผนดำเนินงานนั้น มีลักษณะที่แสดงรายละเอียดแผนงาน / โครงการพัฒนา และกิจกรรม ที่ดำเนินการจริงทั้งหมดในพื้นที่ขององค์กรปกครองส่วนท้องถิ่น ประจำปีงบประมาณ นั้น

เทศบาลตำบลลุ่มลำชี ได้รับการจัดตั้ง เป็นเทศบาลตำบลลุ่มลำชี อาศัยอำนาจตามความใน มาตรา ๔๒ แห่งพระราชบัญญัติสภาตำบล และองค์การบริหารส่วนตำบล พ.ศ. ๒๕๓๗ ซึ่งแก้ไขเพิ่มเติมถึง (ฉบับที่ ๕) พ.ศ. ๒๕๔๖ ตามประกาศกระทรวงมหาดไทย เมื่อวันที่ ๖ กรกฎาคม พ.ศ.๒๕๕๕ มีผลบังคับใช้เมื่อวันที่ ๒๕ สิงหาคม ๒๕๕๕ แบ่งหมู่บ้านซึ่ง ตั้งอยู่ในเขตเทศบาลตำบล จำนวน ๒๒ หมู่บ้าน

๑. ด้านกายภาพ

๑.๑ ลักษณะที่ตั้ง

เทศบาลตำบลลุ่มลำชี เป็น ๑ ใน ๕ ของเทศบาลตำบลอำเภอบ้านเขว้า สำนักงานเทศบาล ตำบลลุ่มลำชี ระยะห่างจากที่ว่าการอำเภอบ้านเขว้า ๑๔ กม. อยู่ทางทิศใต้ของอำเภอ อาณาเขตดังนี้

ทิศเหนือ	จด	เทศบาลตำบลทุ่งทอง และเทศบาลตำบลชีลอง
ทิศใต้	จด	แม่น้ำชี และตำบลละหาน
ทิศตะวันออก	จด	เทศบาลตำบลชีลอง และเทศบาลตำบลบ้านค่าย
ทิศตะวันตก	จด	แม่น้ำชีและตำบลหนองบัวบาน

เนื้อที่ เนื้อที่ทั้งหมด ๖๕.๑ ตารางกิโลเมตร จำนวน ๔๐,๖๘๗.๕ ไร่

๑.๒ ลักษณะภูมิประเทศ

เทศบาลตำบลลุ่มลำชี ส่วนใหญ่มีสภาพตั้งอยู่ในที่ราบลุ่ม มีแม่น้ำชีไหล ผ่าน ซึ่งเป็นแม่น้ำสายหลักของตำบลโดยราษฎรใช้น้ำ ใช้อุปโภคบริโภค และเพื่อใช้ในการทำเกษตร

๑.๓ เขตการปกครอง

เทศบาลตำบลลุ่มลำชี ได้รับการเปลี่ยนแปลงฐานะจากองค์การบริหารส่วนตำบลเป็นเทศบาลตำบลลุ่มลำชี ตามพระราชบัญญัติเปลี่ยนแปลงฐานะของสภาตำบลเป็นองค์การบริหารส่วนตำบลตามพระราชบัญญัติสภาตำบลและองค์การบริหารส่วนตำบล พ.ศ. ๒๕๓๗ ซึ่งแก้ไขเพิ่มเติมถึง (ฉบับที่ ๕)พ.ศ.๒๕๔๖ และประกาศกระทรวงมหาดไทย เมื่อวันที่ ๖ กรกฎาคม พ.ศ.๒๕๕๗ มีผลบังคับใช้เมื่อวันที่ ๒๕ สิงหาคม ๒๕๕๗ แบ่งหมู่บ้านซึ่ง ตั้งอยู่ในเขตเทศบาลตำบลลุ่มลำชี จำนวน ๒๒ หมู่

ตารางการแสดงผลหมู่บ้าน และผู้ใหญ่บ้าน กำหนด ในเขตเทศบาลตำบลลุ่มลำชี

ที่	ชื่อหมู่บ้าน	หมู่ที่	ผู้ใหญ่บ้าน
๑	โนนโพธิ์	๑	นายจิตสดา ทาณรงค์
๒	ท่าแก	๒	นายสมชาย เมฆวงษ์สา
๓	ป่ายาง	๓	นายเชาว์ เจียงพุทรา
๔	โนนน้อย	๔	นายรัตนากร งีสันเทียะ (กำนัน)
๕	วังกุ่ม	๕	นางศิริรัตน์ ญาติวังกุ่ม
๖	ไร่	๖	นายชัยพร ศรีชมชื่น
๗	ป่าไม้แดง	๗	นายอาทิตย์ เขตบำรุง
๘	ทางเรียง	๘	นางสมพิศ รอดประเสริฐ
๙	ท่าแก้ง	๙	นางภัทรีจิรา ธงอาจ
๑๐	วังปลาฝา	๑๐	นายวัฒนพงษ์ คำทอง
๑๑	ห้วยหวาย	๑๑	นายสุรวิทย์ เจียงพุทรา
๑๒	ป่าสะแกราช	๑๒	นายวิชาญ พรหมวิหาร
๑๓	แผ่นดินทอง	๑๓	นายรุ่งระวี พันชัย
๑๔	ปากคันทู	๑๔	นางสาวสุกัญญา หนูทองกลาง
๑๕	น้อยพัฒนา	๑๕	นายทองสุน บำรุง
๑๖	คลองโลโพ	๑๖	นายบุญหา ผาดี
๑๗	วังโพธิ์ทอง	๑๗	นายสมบุรณ์ หาญสมศรี
๑๘	หนองส้มโรง	๑๘	นายสำลี มีสิทธิ์
๑๙	ร่มเกล้า	๑๙	นายบุญชวน ลาหนองแคน
๒๐	ราษฎร์ยางชุม	๒๐	นายทองลี มีสิทธิ์
๒๑	โนนโพธิ์ทอง	๒๑	นายบุญเลิศ เสนชัย
๒๒	ท่าแกทอง	๒๒	นายสมชาย เมฆวงษ์สา

๒. การเมืองการปกครอง

๒.๑ จำนวนประชากร ส่วนใหญ่เป็นคนไทยอีสานย้ายถิ่นฐานจากจังหวัดนครราชสีมา ตั้งรกรากมานานมีภาษาพื้นเมืองอีสานเป็นภาษาท้องถิ่น ไม่มีความแตกต่างทางเชื้อชาติ ผิวพรรณวรรณะ ในหมู่ประชาชน และไม่มีปัญหาชนกลุ่มน้อย มีพื้นที่ ๖๕.๑ ตารางกิโลเมตร

ตารางแสดงจำนวนประชากรในเขตเทศบาลตำบลลุ่มลำชี

ที่	บ้าน/หมู่ที่	หมู่ที่	จำนวนครัวเรือน	จำนวนประชากร (คน)			หมายเหตุ
				ชาย	หญิง	รวม	
๑	บ้านโนนโพธิ์	๑	๑๓๒	๑๙๗	๒๐๓	๔๐๐	ทะเบียนราษฎร
๒	บ้านท่าแก	๒	๑๙๔	๒๙๕	๓๑๐	๖๐๕	อำเภอบ้านเขว้า
๓	บ้านป่ายาง	๓	๑๒๗	๒๐๙	๑๙๒	๔๐๑	ณ สิงหาคม
๔	บ้านโนนน้อย	๔	๒๙๓	๓๙๖	๔๐๘	๘๐๔	ปี ๒๕๖๖
๕	บ้านวังกุ่ม	๕	๒๓๙	๓๑๙	๓๗๒	๖๙๑	
๖	บ้านไร่	๖	๒๔๕	๓๔๓	๓๖๕	๗๐๘	
๗	บ้านป่าไม้แดง	๗	๑๕๐	๒๘๙	๒๖๘	๕๕๗	
๘	บ้านทางเรียง	๘	๑๙๒	๓๕๔	๓๖๒	๗๑๖	
๙	บ้านท่าแก้ง	๙	๘๘	๑๐๗	๑๒๑	๒๒๘	
๑๐	บ้านวังปลาฝา	๑๐	๑๗๓	๒๕๐	๒๕๖	๕๐๖	
๑๑	บ้านห้วยหวาย	๑๑	๑๑๑	๑๖๐	๑๙๐	๓๕๐	
๑๒	บ้านป่าสะแกราช	๑๒	๖๕	๗๖	๗๘	๑๕๔	
๑๓	บ้านแผ่นดินทอง	๑๓	๒๑๐	๒๘๒	๒๓๓	๕๑๕	
๑๔	บ้านปากคันทู	๑๔	๑๕๗	๒๓๐	๒๕๔	๔๘๔	
๑๕	บ้านน้อยพัฒนา	๑๕	๙๖	๑๕๕	๑๓๙	๒๙๔	
๑๖	บ้านคลองโลโพ	๑๖	๑๑๗	๑๖๕	๑๖๓	๓๒๘	
๑๗	บ้านวังโพธิ์ทอง	๑๗	๖๙	๑๒๑	๑๑๖	๒๓๗	
๑๘	บ้านหนองส้มโรง	๑๘	๙๒	๑๑๗	๑๒๐	๒๓๗	
๑๙	บ้านร่มเกล้า	๑๙	๗๑	๑๐๗	๑๑๕	๒๒๒	
๒๐	บ้านราษฎร์ยางชุม	๒๐	๗๔	๘๘	๙๐	๑๗๘	
๒๑	บ้านโนนโพธิ์ทอง	๒๑	๑๒๔	๑๙๐	๑๙๕	๓๘๕	
๒๒	ท่าแกทอง	๒๒	๑๔๓	๒๐๐	๒๓๙	๔๓๙	
รวม		๒๒	๓,๑๖๒	๔,๖๕๐	๔,๗๘๙	๙,๔๓๙	

จำนวนพื้นที่ ๖๕.๑ ตารางกิโลเมตร จำนวนประชากรทั้งสิ้น ๙,๔๓๙ คน แยกเป็นชาย ๔,๖๕๐ คน หญิง ๔,๗๘๙ คน จำนวนครัวเรือนทั้งสิ้น ๓,๑๖๒ ครัวเรือน ความหนาแน่น ของประชากร ๐.๗ คน/ตารางกิโลเมตร ความหนาแน่นของครัวเรือน ประมาณ ๒.๐๐ หลังคา/ตารางกิโลเมตร

๒.๒ การปกครอง

เทศบาลตำบลลุ่มลำชี เป็นการบริหารราชการส่วนท้องถิ่น มีโครงสร้างและอัตรากำลังในการบริหารงาน ดังนี้

- คณะผู้บริหารเทศบาลตำบล ประกอบด้วย นายกเทศมนตรีตำบลลุ่มลำชี รองนายกเทศมนตรี จำนวน ๒ คน ที่ปรึกษานายกเทศมนตรี และเลขานุการ คือ

๑. นายธวัชชัย จันทร์เจริญ	นายกเทศมนตรีตำบลลุ่มลำชี
๒. นายสมนึก ประสานเนตร	รองนายกเทศมนตรี
๓. นายอุทัย บำรุง	รองนายกเทศมนตรี
๔. นายสงวน ถนอมสัตย์	เลขานุการนายกเทศมนตรี
๕. นายบุญกอง มณีรุ่ง	ที่ปรึกษานายกเทศมนตรี

- ประธานสภา จำนวน ๑ คน รองประธานสภา จำนวน ๑ คน สมาชิกสภาเทศบาลตำบล จำนวน ๑๒ คน และเลขานุการสภา ๑ คน ดังนี้

๑. นายศักดิ์ชัย สิทธิศาสตร์	ประธานสภาเทศบาล	(สท.เขต ๒)
๒. นายสมัย ป้อจตุรัส	รองประธานสภาเทศบาล	(สท.เขต ๒)
๓. นางสาวฝน โสวิชัย	เลขานุการสภา	(สท.เขต ๒)

สมาชิกสภาเทศบาล เขตที่ ๑			สมาชิกสภาเทศบาล เขตที่ ๒		
ที่	ชื่อ - สกุล	ตำแหน่ง	ที่	ชื่อ - สกุล	ตำแหน่ง
๑	นายจรูญ เมวงษา	ประธานสภา	๑	นายศักดิ์ชัย สิทธิศาสตร์	ประธานสภา
๒	นายธีระพงษ์ บำรุง	สมาชิกสภาเทศบาล	๒	นายสมัย ป้อจตุรัส	รองประธานสภา
๓	นายพิเชษฐ จันเข้ว่า	สมาชิกสภาเทศบาล	๓	นางสาวฝน โสวิชัย	เลขานุการสภา
๔	นางสาวเด่นเดือน ก้านขุนทด	สมาชิกสภาเทศบาล	๔	นายสำเริง ดุงสูงเนิน	สมาชิกสภาเทศบาล
๕	นายอนุชา มณีรุ่ง	สมาชิกสภาเทศบาล	๕	นายวีระ นบสูงเนิน	สมาชิกสภาเทศบาล
๖	นายหนูชิต วุสันเทียะ	สมาชิกสภาเทศบาล	๖	นายธีระพงษ์ พริ้งชัยภูมิ	สมาชิกสภาเทศบาล

ขั้นตอนการจัดทำแผนดำเนินงาน

ขั้นตอนที่ ๑ คณะกรรมการสนับสนุนการจัดทำแผนพัฒนารวบรวมแผนงาน/โครงการพัฒนาขององค์กรปกครองส่วนท้องถิ่น หน่วยราชการส่วนกลาง ส่วนภูมิภาค รัฐวิสาหกิจและหน่วยงานอื่นๆ ที่ต้องการดำเนินการในพื้นที่ขององค์กรปกครองส่วนท้องถิ่น

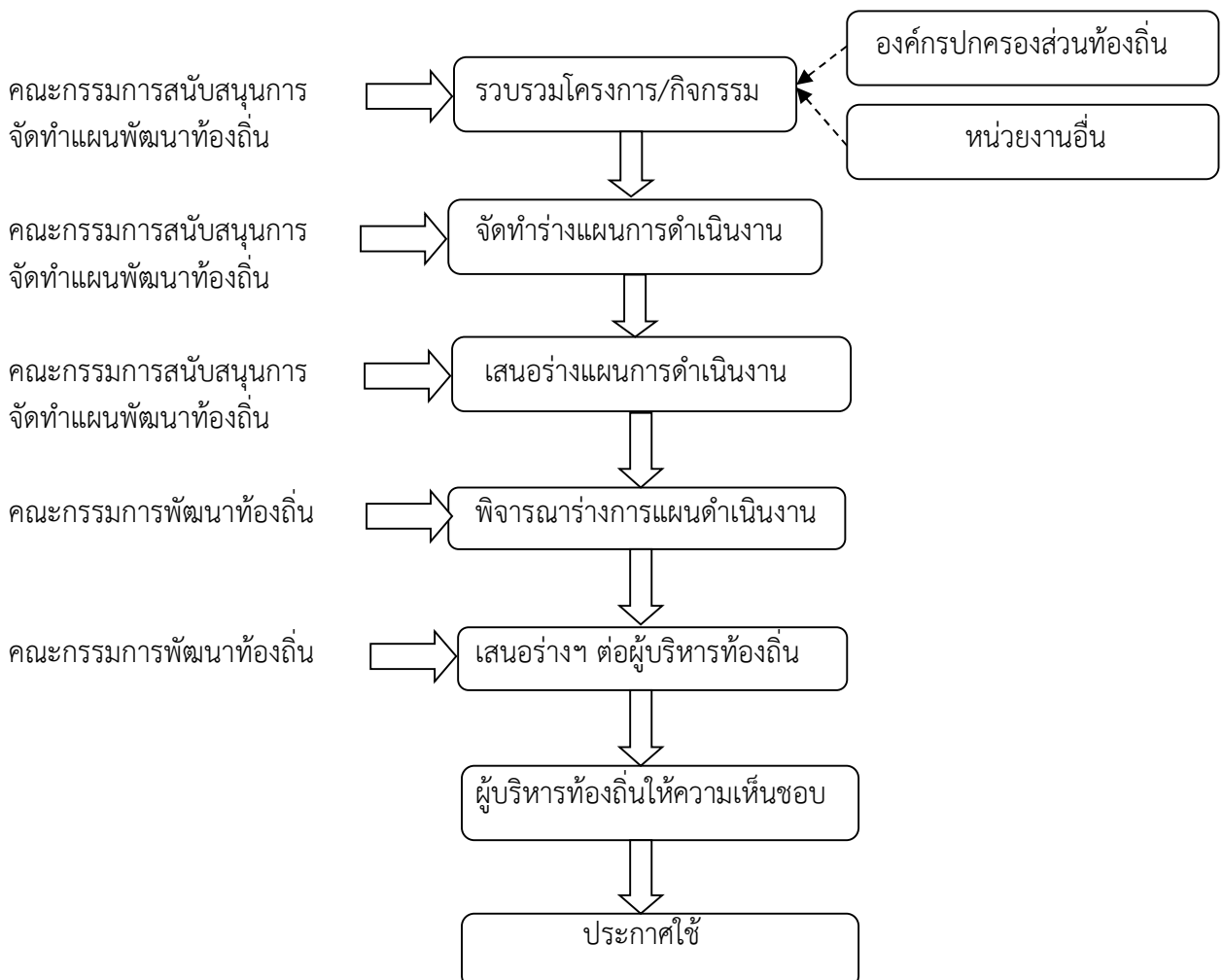
ขั้นตอนที่ ๒ คณะกรรมการสนับสนุนการจัดทำแผนพัฒนาขององค์กรปกครองส่วนท้องถิ่น จัดทำร่างแผนดำเนินงาน โดยพิจารณาแผน/โครงการ จากแผน/โครงการ ขององค์กรปกครองส่วนท้องถิ่นและหน่วยงานต่างๆ

ขั้นตอนที่ ๓ คณะกรรมการสนับสนุนการจัดทำแผนพัฒนาท้องถิ่น นำร่างแผนดำเนินงานเสนอต่อคณะกรรมการพัฒนาท้องถิ่น

ขั้นตอนที่ ๔ คณะกรรมการพัฒนาท้องถิ่นพิจารณาร่างแผนดำเนินงาน แล้วเสนอผู้บริหารท้องถิ่น เพื่อให้ความเห็นชอบ

ขั้นตอนที่ ๕ เมื่อผู้บริหารท้องถิ่นให้ความเห็นชอบร่างแผนดำเนินงานแล้ว ให้ประกาศเป็นแผนดำเนินงาน โดยให้ปิดประกาศแผนดำเนินงานภายในสิบห้าวันนับตั้งแต่วันที่ประกาศเพื่อให้ประชาชนในท้องถิ่นทราบโดยทั่วไประยะ และต้องปิดประกาศไว้อย่างน้อยสามสิบวัน

จากขั้นตอนการจัดทำแผนการดำเนินงานข้างต้น สามารถเขียนเป็นแผนภูมิได้ดังนี้



ประโยชน์ของการจัดทำแผน

การจัดทำแผนดำเนินงาน เพื่อเป็นเครื่องมือที่จะช่วยให้องค์กรปกครองส่วนท้องถิ่น ได้พิจารณาอย่างรอบคอบ และเห็นถึงรายละเอียดของแต่ละแผนงาน/โครงการที่เชื่อมโยงกันอย่างมีระบบรวมถึงแนวทางการดำเนินการต่างๆ ที่จะเชื่อมโยงและส่งผล ทั้งในเชิงสนับสนุนรวมถึงอุปสรรคที่มีต่อกัน เพื่อให้องค์กรปกครองส่วนท้องถิ่นได้นำรายละเอียดแผนงาน/โครงการ มาตัดสินใจกำหนดแนวทางการดำเนินการและใช้ทรัพยากรการบริหารขององค์กรปกครองส่วนท้องถิ่นอย่างมีประสิทธิภาพและมีประสิทธิผล และให้เกิดประโยชน์ต่อสาธารณะอันสูงสุด

ทรัพยากรในการพัฒนา

เพื่อให้บรรลุวัตถุประสงค์ของการพัฒนาท้องถิ่น ประกอบด้วย

๑. **เงิน** ทั้งเงินงบประมาณขององค์กรปกครองส่วนท้องถิ่นเอง และแหล่งงบประมาณภายนอก รวมทั้งมาตรการประหยัดงบประมาณรายจ่ายด้วย

๒. **คน** ซึ่งหมายความรวมถึงแต่ผู้บริหารท้องถิ่น พนักงานขององค์กรปกครองส่วนท้องถิ่นทุกระดับ ซึ่งจะมีความแตกต่างกันหลากหลายทั้งด้านความรู้ ทักษะ และทัศนคติ ซึ่งองค์กรปกครองส่วนท้องถิ่นจะต้องนำศักยภาพของกำลังคนเหล่านั้นมาใช้ รวมทั้งต้องพัฒนากำลังคนเพื่อเพิ่มประสิทธิภาพการทำงานให้องค์กรปกครองส่วนท้องถิ่นและถ้าพิจารณาในความหมายอย่างกว้างขวางอาจหมายถึงประชาชนใน ท้องถิ่นซึ่งจะมีส่วนในการพัฒนาท้องถิ่นด้วย

๓. **วัสดุอุปกรณ์** หมายถึงเครื่องจักร เครื่องมือ รวมทั้งอาคารสถานที่ที่จะสามารถนำมาใช้ในการบริหารจัดการท้องถิ่นให้เกิดการพัฒนาสูงสุด โดยมีการพัฒนาวัสดุอุปกรณ์ ให้มีความทันสมัยเพื่อรองรับความก้าวหน้าของสังคมโดยส่วนรวมได้อย่างเท่าทัน และใช้วัสดุอุปกรณ์ดังกล่าวอย่างเต็มศักยภาพ

๔. **การบริหารจัดการ** เป็นสิ่งที่จะช่วยขับเคลื่อนทรัพยากรทั้งสามประการข้างต้นให้เป็นไปอย่างมีประสิทธิภาพประสิทธิผล และมีสภาพการพัฒนาอย่างยั่งยืน การบริหารจัดการเป็นทั้งศาสตร์และศิลป์ที่ต้องศึกษาและนำไปปฏิบัติควบคู่กันไปอย่างต่อเนื่อง

ภาคผนวก

คณะกรรมการพัฒนาท้องถิ่นเทศบาลตำบลลุ่มลำชี

๑. นายธวัชชัย จันทร์เจริญ	ตำแหน่ง นายกเทศมนตรี	ประธานกรรมการ
๒. นายสมนึก ประสานเนตร	ตำแหน่ง รองนายกเทศมนตรี	กรรมการ
๓. นายอุทัย บำรุง	ตำแหน่ง รองนายกเทศมนตรี	กรรมการ
๔. นายศักดิ์ชัย สิทธิศาสตร์	ตำแหน่ง สมาชิกสภาเทศบาล เขต ๑	กรรมการ
๕. นายธีระพงษ์ บำรุง	ตำแหน่ง สมาชิกสภาเทศบาล เขต ๑	กรรมการ
๖. นายจรรุญ เมวงษา	ตำแหน่ง สมาชิกสภาเทศบาล เขต ๑	กรรมการ
๗. นายบุญกอง มณีรุ่ง	ตำแหน่ง ผู้ทรงคุณวุฒิ	กรรมการ
๘. นายสงวน ถนอมสัตย์	ตำแหน่ง ผู้ทรงคุณวุฒิ	กรรมการ
๙. นายเกียรติศักดิ์ คำทอง	ผู้แทนภาคราชการ/หรือรัฐวิสาหกิจ	กรรมการ
๑๐. นายนิคม โถชัย	ผู้แทนภาคราชการ/หรือรัฐวิสาหกิจ	กรรมการ
๑๑. ร.ต.อ.อนุสรณ์ อ่อนสกุล	ผู้แทนภาคราชการ/หรือรัฐวิสาหกิจ	กรรมการ
๑๒. นายรุ่งรวี พันชัย	ผู้แทนประชาคม ท้องถิ่น	กรรมการ
๑๓. นายจิตสดา ทาณรงค์	ผู้แทนประชาคม ท้องถิ่น	กรรมการ
๑๔. นายรัตนากร จีสันเทียะ	ผู้แทนประชาคม ท้องถิ่น	กรรมการ
๑๕. นายวัฒน์พงษ์ คำทอง	ผู้แทนประชาคม ท้องถิ่น	กรรมการ
๑๖. นายสมชาย เมฆวงศา	ผู้แทนประชาคม ท้องถิ่น	กรรมการ
๑๗. ว่าที่ร.ต. ขาดิชาขย ไครกระโทก	ตำแหน่ง ปลัดเทศบาลตำบล	เลขานุการ
๑๘. นางสาวทับทิมทอง ชีวะตานนท์	ตำแหน่ง หัวหน้าฝ่ายแผนงานฯ	ผู้ช่วยเลขานุการ
๑๘. นายเอกชัย แสงแก้ว	ตำแหน่ง นักวิเคราะห์นโยบายฯ	ผู้ช่วยเลขานุการ

คณะกรรมการสนับสนุนการจัดทำแผนพัฒนา
เทศบาลตำบลลุ่มลำชี

๑. ว่าที่ ร.ต.ชาติชาย ไครกระโทก	ปลัดเทศบาลตำบลลุ่มลำชี	ประธานกรรมการ
๒. นางสกุลชภัทร์ คงสกุล	หัวหน้าสำนักปลัด	กรรมการ
๓. นางบุญนดา จรรภักดี สุทธิวงษ์	ผู้อำนวยการกองคลัง	กรรมการ
๔. นายสมชาย ศิริ	รักษาการผู้อำนวยการกองช่าง	กรรมการ
๕. นางขวัญพนม สถิตย์ชัย	ผู้อำนวยการกองการศึกษา	กรรมการ
๖. นางสาวนิอร ชาติชนะ	ผู้อำนวยการกองสวัสดิการสังคม	กรรมการ
๗. นางไพลิน มะลิตา	รักษาราชการผู้อำนวยการกองสาธารณสุข	กรรมการ
๘. นายอนุชา มณีรุ่ง	ผู้แทนประชาคม	กรรมการ
๙. นายธีระพงษ์ พริ้งชัยภูมิ	ผู้แทนประชาคม	กรรมการ
๑๐. นายทองลี มีสิทธิ์	ผู้แทนประชาคม	กรรมการ
๑๑. นางสาวทับทิมทอง ชีวะตานนท์	หัวหน้าฝ่ายแผนงานและงบประมาณ	กรรมการ
๑๒. นายเอกชัย แสงแก้ว	นักวิเคราะห์นโยบายและแผน	เลขานุการ
๑๓. นางสาวจรรณภาพร ขอนชัย	ผู้ช่วยนักวิเคราะห์นโยบายฯ	ผู้ช่วยเลขานุการ

ส่วนที่ 2

บัญชีสรุปจำนวนโครงการและงบประมาณ

แผนดำเนินงานประจำปีงบประมาณ พ.ศ. 2567

เทศบาลตำบลลุ่มลำชี ตำบลลุ่มลำชี อำเภอบ้านเขว้า จังหวัดชัยภูมิ

					แบบ ผด.01
ยุทธศาสตร์	จำนวนโครงการ ที่ดำเนินการ	คิตรี้อยละของ โครงการทั้งหมด	จำนวน งบประมาณ	คิดเป็นร้อยละของ งบประมาณทั้งหมด	หน่วย ดำเนินการ
1. ยุทธศาสตร์การพัฒนาคนและสังคมที่มีคุณภาพ	36		2,624,000		
1.1 แผนงานบริหารงานทั่วไป	-	-	20,000	-	สำนักปลัด
1.2 แผนงานรักษาความสงบภายใน	-	-	-	-	งานป้องกันฯ
1.3 แผนงานการศึกษา	8	22.30	238,500	-	กองการศึกษาฯ
1.4 แผนงานสาธารณสุข	-	-	-	-	-
1.5 แผนงานสังคมสงเคราะห์	-	-	-	-	-
1.6 แผนงานสร้างความเข้มแข็งของชุมชน	-	-	-	-	-
1.7 แผนงานศาสนาวัฒนธรรมและนันทนาการ	-	-	-	-	-
1.8 แผนงานเคหะและชุมชน	-	-	-	-	-
1.9 งบกลาง	-	-	-	-	-
รวมยุทธศาสตร์ที่ 1	8	22.30	258,500		

ยุทธศาสตร์/ แนวทางการพัฒนา	จำนวนโครงการ ที่ดำเนินการ	คิดร้อยละ ของโครงการ	จำนวน งบประมาณ	คิดเป็นร้อยละของ งบประมาณทั้งหมด	หน่วย ดำเนินการ
2. ยุทธศาสตร์การพัฒนาคุณภาพชีวิตและความเป็นอยู่ ของประชาชนให้เข้มแข็งและยั่งยืน	29		9,254,436		
1.1 แผนงานบริหารงานทั่วไป	2	6.90	335,000	-	
1.2 แผนงานรักษาความสงบภายใน	-		-	-	สำนักปลัด
1.3 แผนงานการศึกษา	1	3.5	200,000	-	กองการศึกษา
1.4 แผนงานสาธารณสุข	6	20.7	797,000	-	กองสวัสดิการฯ
1.5 แผนงานสังคมสงเคราะห์	2	6.9	60,000	-	กองสาธารณสุข
1.6 แผนงานสร้างความเข้มแข็งของชุมชน	-	-	-	-	
1.7 แผนงานศาสนาวัฒนธรรมและนันทนาการ	-	-	-	-	กองการศึกษา
1.8 แผนงานเคหะและชุมชน	-	-	-	-	สำนักปลัด
1.9 งบกลาง					
รวมยุทธศาสตร์ที่ 2	11	38.00	1,392,000		

ยุทธศาสตร์/ แนวทางการพัฒนา	จำนวนโครงการ ที่ดำเนินการ	คิดร้อยละ ของโครงการ	จำนวน งบประมาณ	คิดเป็นร้อยละของ งบประมาณทั้งหมด	หน่วย ดำเนินการ
3. ยุทธศาสตร์การพัฒนาศักยภาพ และขีดความสามารถด้านการเกษตร	11		16,152,000		
1.1 แผนงานบริหารงานทั่วไป	-	-	-	-	สำนักปลัด
1.2 แผนงานรักษาความสงบภายใน	-	-	-	-	แผนงานการเกษตร
1.3 แผนงานการศึกษา	-	-	-	-	กองคลัง
1.4 แผนงานสาธารณสุข	-	-	-	-	กองช่าง
1.5 แผนงานสังคมสงเคราะห์	1	9.10	50,000	-	กองสวัสดิการฯ
1.6 แผนงานสร้างความเข้มแข็งของชุมชน	-	-	-	-	กองสาธารณสุข
1.7 แผนงานศาสนาวัฒนธรรมและนันทนาการ	-	-	-	-	กองการศึกษาฯ
1.8 แผนงานเคหะและชุมชน	1	9.10	200,000	-	แผนงานการเกษตร
1.9 งบกลาง	-	-	-	-	
รวมยุทธศาสตร์ที่ 3	2	12.50	250,000	0	

ยุทธศาสตร์/ แนวทางการพัฒนา	จำนวนโครงการ ที่ดำเนินการ	คิดร้อยละ ของโครงการ	จำนวน งบประมาณ	คิดเป็นร้อยละของ งบประมาณทั้งหมด	หน่วย ดำเนินการ
4. ยุทธศาสตร์การพัฒนาศักยภาพการท่องเที่ยว	2		1,100,000		สำนักปลัด
1.1 แผนงานบริหารงานทั่วไป	-	-	-	-	
1.2 แผนงานรักษาความสงบภายใน	-	-	-	-	
1.3 แผนงานการศึกษา	-	-	-	-	สำนักปลัด
1.4 แผนงานสาธารณสุข	-	-	-	-	กองคลัง
1.5 แผนงานสังคมสงเคราะห์	-	-	-	-	กองช่าง
1.6 แผนงานสร้างความเข้มแข็งของชุมชน	-	-	-	-	กองสวัสดิการฯ
1.7 แผนงานศาสนาวัฒนธรรมและนันทนาการ	-	-	-	-	กองสาธารณสุข
1.8 แผนงานเคหะและชุมชน	-	-	-	-	กองช่าง
1.9 งบกลาง	-	-	-	-	
รวมยุทธศาสตร์ที่ 4	0	0.00	-	0	

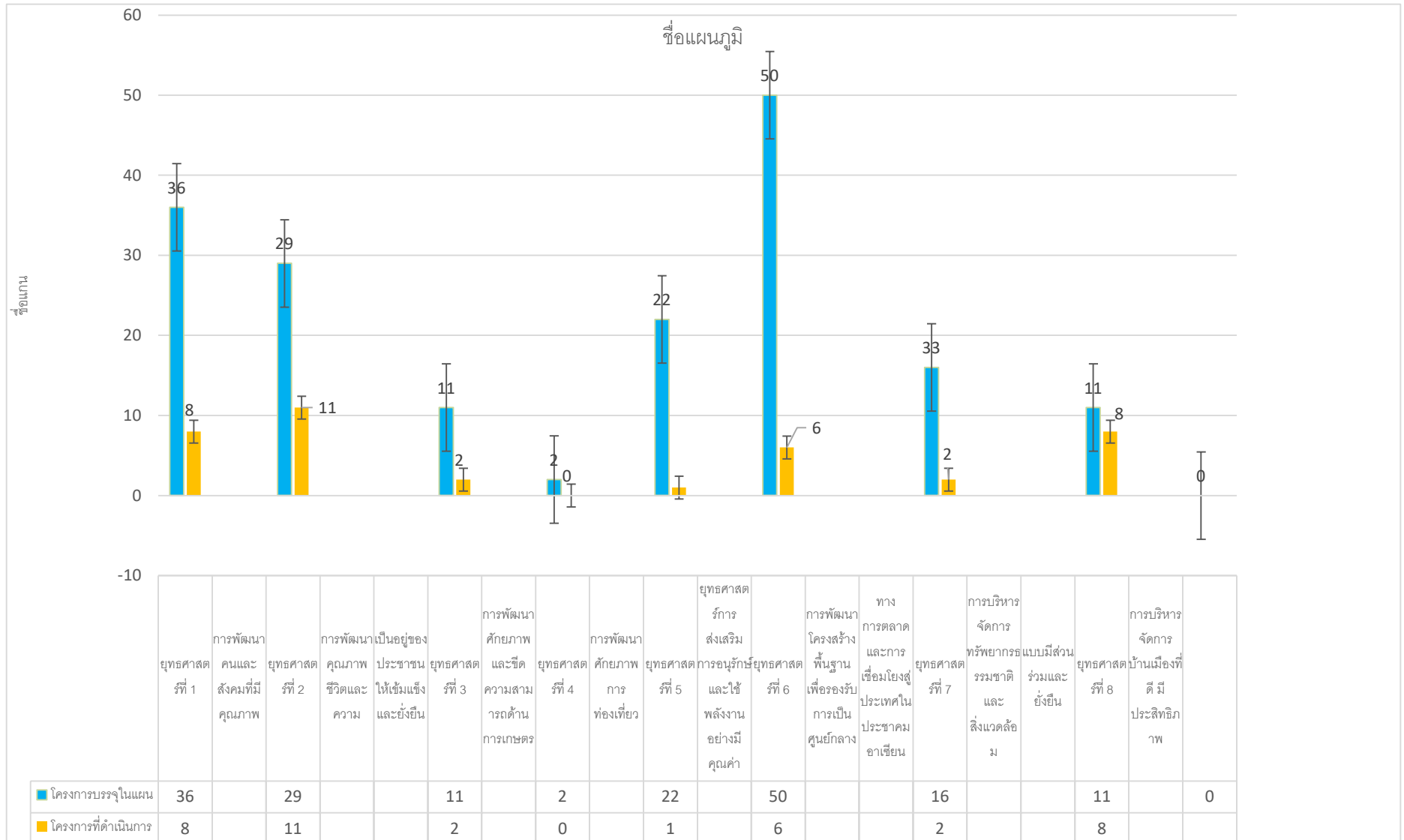
ยุทธศาสตร์/ แนวทางการพัฒนา	จำนวนโครงการ ที่ดำเนินการ	คิดร้อยละ ของโครงการ	จำนวน งบประมาณ	คิดเป็นร้อยละของ งบประมาณทั้งหมด	หน่วย ดำเนินการ
5. ยุทธศาสตร์การส่งเสริมการอนุรักษ์และใช้พลังงาน อย่างมีคุณค่า	22		11,000,000		
1.1 แผนงานบริหารงานทั่วไป	1.00	4.60	20,000	-	
1.2 แผนงานรักษาความสงบภายใน	-	-	-	-	สำนักปลัด
1.3 แผนงานการศึกษา	-	-	-	-	กองคลัง
1.4 แผนงานสาธารณสุข	-	-	-	-	กองช่าง
1.5 แผนงานสังคมสงเคราะห์	-	-	-	-	กองสวัสดิการฯ
1.6 แผนงานสร้างความเข้มแข็งของชุมชน	-	-	-	-	กองสาธารณสุข
1.7 แผนงานศาสนาวัฒนธรรมและนันทนาการ	-	-	-	-	กองการศึกษาฯ
1.8 แผนงานเคหะและชุมชน	-	-	-	-	
1.9 งบกลาง	-	-	-	-	
รวมยุทธศาสตร์ที่ 5	1.00	4.60	20,000	-	

ยุทธศาสตร์/ แนวทางการพัฒนา	จำนวนโครงการ ที่ดำเนินการ	คิดร้อยละ ของโครงการ	จำนวน งบประมาณ	คิดเป็นร้อยละของ งบประมาณทั้งหมด	หน่วย ดำเนินการ
6. ยุทธศาสตร์การพัฒนาโครงสร้างพื้นฐาน เพื่อรองรับการเป็นศูนย์กลางทางการตลาดและ การเชื่อมโยงสู่ประเทศในประชาคมอาเซียน	50	11.76	57,866,400	61.33	
1.1 แผนงานบริหารงานทั่วไป	-	-	-	-	
1.2 แผนงานรักษาความสงบภายใน	-	-	-	-	สำนักปลัด
1.3 แผนงานการศึกษา	-	-	-	-	กองคลัง
1.4 แผนงานสาธารณสุข	-	-	-	-	กองช่าง
1.5 แผนงานสังคมสงเคราะห์	-	-	-	-	กองสวัสดิการฯ
1.6 แผนงานเคหะและชุมชน	-	-	-	-	กองสาธารณสุข
1.7 แผนงานสร้างความเข้มแข็งของชุมชน	-	-	-	-	กองการศึกษาฯ
1.7 แผนงานศาสนาวัฒนธรรมและนันทนาการ	-	-	-	-	
1.8 แผนงานอุตสาหกรรมและการโยธา	6	12.00	4,200,000	-	
1.9 แผนงานเคหะและชุมชน	-	-	-	-	
1.10 งบกลาง	-	-	-	-	
รวมยุทธศาสตร์ที่ 6	6	12.00	4,200,000	0.00	

ยุทธศาสตร์/ แนวทางการพัฒนา	จำนวนโครงการ ที่ดำเนินการ	คิดร้อยละ ของโครงการ	จำนวน งบประมาณ	คิดเป็นร้อยละของ งบประมาณทั้งหมด	หน่วย ดำเนินการ
7. ยุทธศาสตร์การบริหารจัดการทรัพยากรธรรมชาติและสิ่งแวดล้อมแบบมีส่วนร่วมและยั่งยืน	16		5,610,000		
1.1 แผนงานบริหารงานทั่วไป	2	12.50	65,000	-	
1.2 แผนงานรักษาความสงบภายใน	-	-	-	-	สำนักปลัด
1.3 แผนงานการศึกษา	-	-	-	-	กองคลัง
1.4 แผนงานสาธารณสุข	-	-	-	-	กองช่าง
1.5 แผนงานสังคมสงเคราะห์	-	-	-	-	กองสวัสดิการฯ
1.6 แผนงานสร้างความเข้มแข็งของชุมชน	-	-	-	-	กองสาธารณสุขฯ
1.7 แผนงานศาสนาวัฒนธรรมและนันทนาการ	-	-	-	-	กองการศึกษาฯ
1.8 แผนงานเคหะและชุมชน	-	-	-	-	
1.9 งบกลาง	-	-	-	-	
รวมยุทธศาสตร์ที่ 7	2	12.50	65,000	0.00	

ยุทธศาสตร์/ แนวทางการพัฒนา	จำนวนโครงการ ที่ดำเนินการ	คิดร้อยละ ของโครงการ	จำนวน งบประมาณ	คิดเป็นร้อยละของ งบประมาณทั้งหมด	หน่วย ดำเนินการ
8. ยุทธศาสตร์การบริหารจัดการบ้านเมืองที่ดี มีประสิทธิภาพ	11		978,600		
1.1 แผนงานบริหารงานทั่วไป	6	54.60	505,000	-	
1.1.1 แผนงานบริหารงานทั่วไปงานคลัง	1		5,000	-	สำนักปลัด
1.2 แผนงานรักษาความสงบภายใน	-	-	-	-	กองคลัง
1.3 แผนงานการศึกษา	-	-	-	-	กองช่าง
1.4 แผนงานสาธารณสุข	-	-	-	-	กองสวัสดิการฯ
1.5 แผนงานสังคมสงเคราะห์	-	-	-	-	กองสาธารณสุขฯ
1.6 แผนงานสร้างความเข้มแข็งของชุมชน	-	-	-	-	กองการศึกษาฯ
1.7 แผนงานศาสนาวัฒนธรรมและนันทนาการ	-	-	-	-	-
1.8 แผนงานเคหะและชุมชน	1	-	100,000	-	
1.9 งบกลาง	-	-	-	-	-
รวมยุทธศาสตร์ที่ 8	8	54.60	610,000	-	-
รวมโครงการและงบประมาณ	37	20.90	6,795,500		
รวมยุทธศาสตร์	177		104,585,436	-	

แผนภูมิแสดงจำนวนโครงการและงบประมาณในแผนดำเนินงาน ประจำปี 2567



บัญชีโครงการ/กิจกรรม/งบประมาณ

แผนการดำเนินงานประจำปีงบประมาณ พ.ศ. 2567

เทศบาลตำบลลุ่มลำชี ตำบลลุ่มลำชี อำเภอบ้านเขว้า จังหวัดชัยภูมิ

1. ยุทธศาสตร์การพัฒนาคมนและสังคมที่มีคุณภาพ

แบบ ผต.02

1.1 กลยุทธ์การพัฒนาด้านการศึกษาเพื่อนำไปสู่ความเป็นเลิศทางการศึกษา

ที่	โครงการ/กิจกรรม	รายละเอียดของโครงการ/กิจกรรม	งบ ประมาณ (บาท)	สถานที่ ดำเนินการ	หน่วย ดำเนินการ รับผิดชอบหลัก	พ.ศ.2566			พ.ศ.2567									
						ต.ค.	พ.ย.	ธ.ค.	ม.ค.	ก.พ.	มี.ค.	เม.ย.	พ.ค.	ส.ย.	ก.ค.	ส.ค.	ก.ย.	
1	โครงการจัดการแข่งขันทักษะทางวิชาการเด็กปฐมวัย	เพื่อเป็นค่าใช้จ่ายตามโครงการจัดการแข่งขันทักษะทางวิชาการเด็กปฐมวัย	20,000	ทต.ลุ่มลำชี	กองการศึกษา				←→									
2	จัดนิทรรศการแสดงผลงานทางวิชาการ	เพื่อจ่ายเป็นค่าใช้จ่ายในการดำเนินโครงการจัดนิทรรศการแสดงผลงานทางวิชาการ	8,500	ศูนย์พัฒนาเด็กเล็ก 9 ศูนย์	กองการศึกษา ศาสนาฯ							←→						
3	โครงการจัดการแข่งขันกีฬาเด็กปฐมวัย	เพื่อเป็นค่าใช้จ่ายตามโครงการจัดการแข่งขันกีฬาเด็กปฐมวัย	20,000	ทต.ลุ่มลำชี	กองการศึกษา						←→							
4	โครงการพัฒนาศักยภาพบุคลากรเด็กปฐมวัย	เพื่อเป็นค่าใช้จ่ายตามโครงการเพิ่มศักยภาพบุคลากรทางการศึกษา	20,000	ทต.ลุ่มลำชี	กองการศึกษา						←→							

1.1 กลยุทธ์การพัฒนาทางการศึกษาเพื่อนำไปสู่ความเป็นเลิศทางการศึกษา

ที่	โครงการ/กิจกรรม	รายละเอียดของโครงการ/กิจกรรม	งบประมาณ (บาท)	สถานที่ ดำเนินการ	หน่วย ดำเนินการ รับผิดชอบหลัก	พ.ศ.2566			พ.ศ.2567									
						ต.ค.	พ.ย.	ธ.ค.	ม.ค.	ก.พ.	มี.ค.	เม.ย.	พ.ค.	มิ.ย.	ก.ค.	ส.ค.	ก.ย.	
-	-	-	-	-	-	-	-	-	-	-	-	-	-	-	-	-	-	-
1.2 ส่งเสริมขีดความสามารถของครู และบุคลากรทางการศึกษา สร้างแรงจูงใจ ให้ครูดี ครูเก่ง																		
-	-	-	-	-	-	-	-	-	-	-	-	-	-	-	-	-	-	-

1. ยุทธศาสตร์การพัฒนาคนและสังคมที่มีคุณภาพ

แบบ ผด.02

1.3 ส่งเสริมชุมชนท้องถิ่น ด้านศาสนา และปรัชญาชาวบ้านในการอนุรักษ์ศิลปวัฒนธรรมและภูมิปัญญาท้องถิ่น

ที่	โครงการ/กิจกรรม	รายละเอียดของโครงการ/กิจกรรม	งบประมาณ (บาท)	สถานที่ ดำเนินการ	หน่วย ดำเนินการ รับผิดชอบหลัก	พ.ศ.2566			พ.ศ.2567								
						ต.ค.	พ.ย.	ธ.ค.	ม.ค.	ก.พ.	มี.ค.	เม.ย.	พ.ค.	ส.ย.	ก.ค.	ส.ค.	ก.ย.
1	โครงการจัดงานส่งเสริมกิจกรรมการอนุรักษ์ศิลปะประเพณีและวัฒนธรรมท้องถิ่น	เพื่อจ่ายเป็นค่าใช้จ่ายในการจัดงานส่งเสริมกิจกรรมการอนุรักษ์ศิลปะ ประเพณีและวัฒนธรรมท้องถิ่น	40,000	ทต.ลุ่มลำชี	กองการศึกษา ศาสนา							←————→					
2	โครงการจัดงานประเพณีเจ้าพ่อพญาและงานบุญลอมข้าวใหญ่	เพื่อเป็นค่าใช้จ่ายตามโครงการจัดขบวนแห่ร่วมงานประเพณีเจ้าพ่อพญาและงานบุญลอมข้าวใหญ่ ไหมมัดหมี่ของดีบ้านเขว้า	70,000	ทต.ลุ่มลำชี	กองการศึกษา ศาสนา				←————→								
3	โครงการฝึกอบรมส่งเสริมคุณธรรม จริยธรรมเด็กและเยาวชน	เพื่อจ่ายเป็นค่าใช้จ่ายการฝึกอบรมส่งเสริมคุณธรรม จริยธรรมเด็กและเยาวชน	60,000	ทต.ลุ่มลำชี	กองการศึกษา ศาสนา										————→		
4	โครงการพัฒนาคุณธรรมและจริยธรรมในการป้องกันการทุจริต	เพื่อจ่ายเป็นค่าใช้จ่ายโครงการพัฒนาคุณธรรมและจริยธรรมในการป้องกันการทุจริต	20,000	ทต.ลุ่มลำชี	สำนักปลัด							←————→					

บัญชีโครงการ/กิจกรรม/งบประมาณ

แผนการดำเนินงานประจำปีงบประมาณ พ.ศ. 2567

เทศบาลตำบลลุ่มลำชี ตำบลลุ่มลำชี อำเภอบ้านเขว้า จังหวัดชัยภูมิ

2. ยุทธศาสตร์การพัฒนที่ 2 การพัฒนาคุณภาพชีวิตและความเป็นอยู่ของประชาชนให้เข้มแข็งและยั่งยืน

แบบ ผด.02

แผนงานการพัฒนาที่ 2.1 กลยุทธ์ส่งเสริมการพัฒนาคุณภาพชีวิต

ที่	โครงการ/กิจกรรม	รายละเอียดของโครงการ/กิจกรรม	งบ ประมาณ (บาท)	สถานที่ ดำเนินการ	หน่วย ดำเนินการ รับผิดชอบหลัก	พ.ศ.2566			พ.ศ.2567									
						ต.ค.	พ.ย.	ธ.ค.	ม.ค.	ก.พ.	มี.ค.	เม.ย.	พ.ค.	มิ.ย.	ก.ค.	ส.ค.	ก.ย.	
1	โครงการจิตอาสาหน่วยพระราชทาน ประชาชนจิตอาสา	เพื่อเป็นค่าใช้จ่ายตามโครงการจัดตั้ง ชุดปฏิบัติการจิตอาสาประจำตำบลลุ่มลำชี	30,000	ทต.ลุ่มลำชี	สำนักปลัด (งานป้องกันฯ)													←→
2	โครงการป้องกันและลดอุบัติเหตุ ทางถนนช่วงเทศกาลปีใหม่	เพื่อจ่ายตามโครงการป้องกันและลด อุบัติเหตุทางถนนช่วงเทศกาลปีใหม่	5,000	ทต.ลุ่มลำชี	สำนักปลัด (งานป้องกันฯ)				←→									
3	โครงการป้องกันและลดอุบัติเหตุ ทางถนนช่วงเทศกาลสงกรานต์	เพื่อจ่ายตามโครงการป้องกันและลด อุบัติเหตุทางถนนช่วงเทศกาลสงกรานต์	5,000	ทต.ลุ่มลำชี	สำนักปลัด (งานป้องกันฯ)						←→							
4	โครงการส่งเสริมทักษะการเรียนการ สอนการกีฬา (แข่งขันกีฬายูวชนลุ่มลำ ชีเกมส์)	เพื่อจ่ายเป็นเงินอุดหนุนโรงเรียนบ้านห้วย หวาย ในการดำเนินโครงการส่งเสริมทักษะ การเรียนการสอนการกีฬา (แข่งขันกีฬา ยูวชนลุ่มลำชีเกมส์)	100,000	ทต.ลุ่มลำชี	กองการศึกษา ศาสนาฯ	←→												

2. ยุทธศาสตร์การพัฒนที่ 2 การพัฒนาคุณภาพชีวิตและความเป็นอยู่ของประชาชนให้เข้มแข็งและยั่งยืน

แบบ ผด.02

แผนงานการพัฒนาที่ 2.1 กลยุทธ์ส่งเสริมการพัฒนาคุณภาพชีวิต

ที่	โครงการ/กิจกรรม	รายละเอียดของโครงการ/กิจกรรม	งบประมาณ ประมาณ (บาท)	สถานที่ ดำเนินการ	หน่วย ดำเนินการ รับผิดชอบหลัก	พ.ศ.2566			พ.ศ.2567									
						ต.ค.	พ.ย.	ธ.ค.	ม.ค.	ก.พ.	มี.ค.	เม.ย.	พ.ค.	มิ.ย.	ก.ค.	ส.ค.	ก.ย.	
5	โครงการส่งเสริมทักษะการเรียนรู้การ สอนการกีฬา (แข่งขันกีฬาเยาวชนกลุ่มลำ ชีเกมส์)	เพื่อจ่ายเป็นเงินอุดหนุนโรงเรียนบ้านห้วย หวาย ในการดำเนินโครงการส่งเสริมทักษะ การเรียนรู้การสอนการกีฬา (แข่งขันกีฬา เยาวชนกลุ่มลำชีเกมส์)	100,000	ทต.ลุ่มลำชี	กองการศึกษา ศาสนาฯ	← →												
6	โครงการป้องกันการจมน้ำในเด็ก ปฐมวัย	เพื่อเป็นค่าใช้จ่ายในการดำเนินโครงการ ป้องกันการจมน้ำในเด็กปฐมวัย	10,000	ทต.ลุ่มลำชี	กองการศึกษาฯ											← →		

2. ยุทธศาสตร์การพัฒนาที่ 2 การพัฒนาคุณภาพชีวิตและความเป็นอยู่ของประชาชนให้เข้มแข็งและยั่งยืน

แบบ ผด.02

2.2 ส่งเสริมการแก้ไขปัญหาและพัฒนา ด้านสาธารณสุข

ที่	โครงการ/กิจกรรม	รายละเอียดของโครงการ/กิจกรรม	งบ ประมาณ (บาท)	สถานที่ ดำเนินการ	หน่วย ดำเนินการ รับผิดชอบหลัก	พ.ศ.2566			พ.ศ.2567									
						ต.ค.	พ.ย.	ธ.ค.	ม.ค.	ก.พ.	มี.ค.	เม.ย.	พ.ค.	มิ.ย.	ก.ค.	ส.ค.	ก.ย.	
1	โครงการฝึกอาชีพพระยะสันให้กับ ผู้สูงอายุ ผู้พิการ กลุ่มแม่บ้าน กลุ่ม สตรี และประชาชนทั่วไป	เพื่อเป็นค่าใช้จ่ายการดำเนินกิจกรรมการ ฝึกอาชีพพระยะสัน ผู้สูงอายุ ผู้พิการ กลุ่ม แม่บ้านกลุ่มสตรี และประชาชนทั่วไป	30,000	ทต.ลุ่มลำชี	กองสวัสดิการฯ													
2	โครงการบริการการแพทย์ ฉุกเฉินเทศบาลตำบลลุ่มลำชี	เพื่อเป็นค่าใช้จ่ายตามโครงการบริการ การแพทย์ฉุกเฉินเทศบาลตำบลลุ่มลำชี	200,000	ทต.ลุ่มลำชี	กองสาธารณสุข สุข	←	→	→	→	→	→	→	→	→	→	→	→	→
3	โครงการฉีดวัคซีนป้องกัน โรคพิษสุนัขบ้า ทำหมัน คุมกำเนิดสุนัขและแมว	เพื่อเป็นค่าใช้จ่ายตามโครงการฉีดวัคซีน ป้องกันโรคพิษสุนัขบ้า คุมกำเนิดสุนัข และแมว	67,000	ทต.ลุ่มลำชี	กองสาธารณสุข สุข				→	→								
4	โครงการอุดหนุนสำหรับการดำเนิน โครงการพระราชดำริด้านสาธารณสุข	เพื่อจ่ายการดำเนินงานตามแนวทาง โครงการพระราชดำริสาธารณสุข 22	440,000	22 หมู่บ้าน	กองสาธารณสุข												→	→
5	โครงการสำรวจสัตว์และขึ้นทะเบียน สัตว์เลี้ยงลูกน้ำ(สุนัขและแมว)ภายใต้ โครงการสัตว์ปลอดโรคคนปลอดภัย จากโรคพิษสุนัขบ้า ตามพระราชดำริฯ	- เพื่อจ่ายเป็นค่าใช้จ่ายการสำรวจสัตว์ และขึ้นทะเบียนสัตว์เลี้ยงลูกน้ำ (สุนัขและแมว)	10,000	22 หมู่บ้าน	กองสาธารณสุข				→	→								

2. ยุทธศาสตร์การพัฒนที่ 2 การพัฒนาคุณภาพชีวิตและความเป็นอยู่ของประชาชนให้เข้มแข็งและยั่งยืน

2.2 ส่งเสริมการแก้ไขปัญหาและพัฒนา ด้านสาธารณสุข

ที่	โครงการ/กิจกรรม	รายละเอียดของโครงการ/กิจกรรม	งบ ประมาณ (บาท)	สถานที่ ดำเนินการ	หน่วย ดำเนินการ รับผิดชอบหลัก	พ.ศ.2566			พ.ศ.2567										
						ต.ค.	พ.ย.	ธ.ค.	ม.ค.	ก.พ.	มี.ค.	เม.ย.	พ.ค.	มิ.ย.	ก.ค.	ส.ค.	ก.ย.		
6	โครงการควบคุมและป้องกันการระบาดของโรคไข้เลือดออกในพื้นที่ตำบลลุ่มลำชี	- เพื่อจ่ายเป็นค่าใช้จ่ายโครงการควบคุมและป้องกันการระบาดของโรคไข้เลือดออกในพื้นที่ตำบลลุ่มลำชี	50,000	22 หมู่บ้าน	กองสาธารณสุข														
7	โครงการอบรมพัฒนาศักยภาพกรรมการประปาหมู่บ้านและเจ้าหน้าที่ผู้ดูแลระบบประปาหมู่บ้าน	เพื่อจ่ายเป็นค่าใช้จ่ายโครงการอบรมพัฒนาศักยภาพกรรมการประปาหมู่บ้านและเจ้าหน้าที่ผู้ดูแลระบบประปาหมู่บ้าน	30,000	22 หมู่บ้าน ตำบลลุ่มลำชี	กองสาธารณสุข														
8	โครงการช่วยเหลือประชาชนเพื่อเยียวยาและฟื้นฟูหลังเกิดภัยให้แก่ผู้ประสบสาธารณภัยหรือภัยพิบัติฉุกเฉิน	เพื่อจ่ายเป็นค่าใช้จ่ายโครงการช่วยเหลือประชาชนเพื่อเยียวยาและฟื้นฟูหลังเกิดภัยให้แก่ผู้ประสบสาธารณภัยหรือภัยพิบัติฉุกเฉิน	300,000	22 หมู่บ้าน ตำบลลุ่มลำชี	สำนักปลัด														

2. ยุทธศาสตร์การพัฒนที่ 2 การพัฒนาคุณภาพชีวิตและความเป็นอยู่ของประชาชนให้เข้มแข็งและยั่งยืน

แบบ ผด.02

2.3 ส่งเสริมสร้างชุมชนเข้มแข็ง และมีส่วนร่วมในการแก้ไขปัญหาอาชญากรรม และยาเสพติด

ที่	โครงการ/กิจกรรม	รายละเอียดของโครงการ/กิจกรรม	งบ ประมาณ (บาท)	สถานที่ ดำเนินการ	หน่วย ดำเนินการ รับผิดชอบหลัก	พ.ศ.2566			พ.ศ.2567									
						ต.ค.	พ.ย.	ธ.ค.	ม.ค.	ก.พ.	มี.ค.	เม.ย.	พ.ค.	มิ.ย.	ก.ค.	ส.ค.	ก.ย.	
1	โครงการส่งเสริม สนับสนุนการ การจัดทำแผนชุมชนแผนพัฒนา ท้องถิ่นแบบบูรณาการ	เพื่อเป็นค่าใช้จ่ายตามโครงการส่งเสริม สนับสนุนการจัดทำแผนชุมชนแผน พัฒนาท้องถิ่นแบบบูรณาการ	35,000	ทต.ลุ่มลำชี	สำนักปลัด (ฝ่ายแผนงาน)				←————→									
2	โครงการช่วยเหลือประชาชนด้านการ ส่งเสริมและพัฒนาคุณภาพชีวิต	เพื่อจ่ายเป็นค่าใช้จ่ายตามโครงการช่วยเหลือ ประชาชนด้านการส่งเสริมและพัฒนา คุณภาพชีวิต	30,000	ทต.ลุ่มลำชี	กองสวัสดิการฯ						————→							
3	โครงการจัดการแข่งขันกีฬาต้านยา เสพติด"เทศบาลตำบลลุ่มลำชีเกมส์"	เพื่อจ่ายเป็นค่าใช้จ่ายโครงการจัดการ แข่งขันกีฬาต้านยาเสพติด"เทศบาลตำบล ลุ่มลำชีเกมส์"	200,000	ทต.ลุ่มลำชี	กองการศึกษา													

บัญชีโครงการ/กิจกรรม/งบประมาณ

แผนการดำเนินงานประจำปีงบประมาณ พ.ศ. 2567

เทศบาลตำบลลุ่มลำชี ตำบลลุ่มลำชี อำเภอบ้านเขว้า จังหวัดชัยภูมิ

แบบ ผด.02

3. ยุทธศาสตร์การพัฒนาระดับที่ 3 การพัฒนาศักยภาพและขีดความสามารถด้านการเกษตร

กลยุทธ์การพัฒนาระดับที่ 3.1 กลยุทธ์การบริหารจัดการทรัพยากรการเกษตร

ที่	โครงการ/กิจกรรม	รายละเอียดของโครงการ/กิจกรรม	งบประมาณ (บาท)	สถานที่ ดำเนินการ	หน่วย ดำเนินการ รับผิดชอบหลัก	พ.ศ.2566			พ.ศ.2567									
						ต.ค.	พ.ย.	ธ.ค.	ม.ค.	ก.พ.	มี.ค.	เม.ย.	พ.ค.	มิ.ย.	ก.ค.	ส.ค.	ก.ย.	
1	อุดหนุนรัฐวิสาหกิจ สำนักงานการไฟฟ้าส่วน ภูมิภาคอำเภอจัตุรัส จังหวัดชัยภูมิ	เพื่อจ่ายเป็นค่าอุดหนุนสำนักงานไฟฟ้าส่วนภูมิภาค อำเภอจัตุรัส จังหวัดชัยภูมิ (บ้านห้วยหวาย หมู่ที่11) ปรากฏตามแผนงานพัฒนาท้องถิ่น พ.ศ.2566-2570 ฉบับเพิ่มเติม ครั้งที่ 2/66	200,000	ทต.ลุ่มลำชี	กองช่าง													
2	โครงการขับเคลื่อนปรัชญา เศรษฐกิจพอเพียงในชุมชน	เพื่อจ่ายเป็นค่าใช้จ่ายโครงการขับเคลื่อนปรัชญา เศรษฐกิจพอเพียงในชุมชน	50,000	ทต.ลุ่มลำชี	กองสวัสดิการฯ													

3. ยุทธศาสตร์การพัฒหน้าที่ 3 การพัฒนาศักยภาพและขีดความสามารถด้านการเกษตร

แบบ ผด.02

3.2 การพัฒนาและเพิ่มมูลค่าและคุณภาพสินค้าการเกษตร

ที่	โครงการ/กิจกรรม	รายละเอียดของโครงการ/กิจกรรม	งบประมาณ (บาท)	สถานที่ ดำเนินการ	หน่วย ดำเนินการ รับผิดชอบหลัก	พ.ศ.2566			พ.ศ.2567									
						ต.ค.	พ.ย.	ธ.ค.	ม.ค.	ก.พ.	มี.ค.	เม.ย.	พ.ค.	มิ.ย.	ก.ค.	ส.ค.	ก.ย.	
-	-	-	-	-	-	-	-	-	-	-	-	-	-	-	-	-	-	-
3.3 ส่งเสริมถ่ายทอดเทคโนโลยีเพิ่มผลผลิตทางการเกษตร																		

บัญชีโครงการ/กิจกรรม/งบประมาณ
แผนการดำเนินงานประจำปีงบประมาณ พ.ศ. 2566
เทศบาลตำบลลุ่มลำชี ตำบลลุ่มลำชี อำเภอบ้านเขว้า จังหวัดชัยภูมิ

4. ยุทธศาสตร์การพัฒนาศักยภาพการท่องเที่ยว

แบบ ผด.02

4.1 กลยุทธ์ปรับปรุงและพัฒนาแหล่งท่องเที่ยว

ที่	โครงการ/กิจกรรม	รายละเอียดของโครงการ/กิจกรรม	งบ ประมาณ (บาท)	สถานที่ ดำเนินการ	หน่วย ดำเนินการ รับผิดชอบหลัก	พ.ศ.2566			พ.ศ.2567								
						ต.ค.	พ.ย.	ธ.ค.	ม.ค.	ก.พ.	มี.ค.	เม.ย.	พ.ค.	มิ.ย.	ก.ค.	ส.ค.	ก.ย.
-	-	-	-	-	-	-	-	-	-	-	-	-	-	-	-	-	-

บัญชีโครงการ/กิจกรรม/งบประมาณ

แผนการดำเนินงานประจำปีงบประมาณ พ.ศ. 2567

เทศบาลตำบลลุ่มลำชี ตำบลลุ่มลำชี อำเภอบ้านเขว้า จังหวัดชัยภูมิ

5. ยุทธศาสตร์การส่งเสริมการอนุรักษ์และใช้พลังงานอย่างมีคุณค่า

แบบ ผด.02

5.1 กลยุทธ์ส่งเสริมและสนับสนุนชุมชนสร้างพลังงานเพื่อเศรษฐกิจชุมชน

ที่	โครงการ/กิจกรรม	รายละเอียดของโครงการ/กิจกรรม	งบประมาณ (บาท)	สถานที่ ดำเนินการ	หน่วย ดำเนินการ รับผิดชอบหลัก	พ.ศ.2566			พ.ศ.2567									
						ต.ค.	พ.ย.	ธ.ค.	ม.ค.	ก.พ.	มี.ค.	เม.ย.	พ.ค.	มิ.ย.	ก.ค.	ส.ค.	ก.ย.	
1	โครงการอบรมให้ความรู้เรื่องพลังงานทดแทนตำบลลุ่มลำชี	เพื่อจ่ายเป็นค่าใช้จ่ายตามโครงการอบรมให้ความรู้เรื่องพลังงานทดแทนตำบลลุ่มลำชี	20,000	ทต.ลุ่มลำชี	สำนักปลัด													

บัญชีโครงการ/กิจกรรม/งบประมาณ

แผนการดำเนินงานประจำปีงบประมาณ พ.ศ. 2567

เทศบาลตำบลลุ่มลำชี ตำบลลุ่มลำชี อำเภอบ้านเขว้า จังหวัดชัยภูมิ

แบบ ผด.02

6. ยุทธศาสตร์การพัฒนาน้ำที่ 6 การพัฒนาโครงสร้างพื้นฐานเพื่อรองรับการเป็นศูนย์กลางทางการตลาดและการเชื่อมโยงสู่ประเทศในประชาคมอาเซียน

กลยุทธ์การพัฒนาน้ำที่ 6.1 กลยุทธ์การส่งเสริมและพัฒนาโครงสร้างพื้นฐานและเชื่อมโยงระบบการขนส่งท้องถิ่นกับส่วนกลาง

ที่	โครงการ/กิจกรรม	รายละเอียดของโครงการ/กิจกรรม	งบ ประมาณ (บาท)	สถานที่ ดำเนินการ	หน่วย ดำเนินการ รับผิดชอบหลัก	พ.ศ.2566			พ.ศ.2567										
						ต.ค.	พ.ย.	ธ.ค.	ม.ค.	ก.พ.	มี.ค.	เม.ย.	พ.ค.	มิ.ย.	ก.ค.	ส.ค.	ก.ย.		
1	โครงการก่อสร้างถนนคอนกรีตเสริมเหล็กภายในหมู่บ้าน หมู่ที่ 3 หมู่ที่ 7 หมู่ที่ 12 หมู่ที่ 13 หมู่ที่ 18 และหมู่ที่ 20	ก่อสร้างถนนคอนกรีตเสริมเหล็ก 1. บ้านป่ายาง หมู่ 3 ผิวจราจรกว้าง 3.00 ม. ยาว 95.50 ม. หน้า 0.15 ม. ไหล่ทางลูกรังกว้างข้างละ 0.25 ม. 2. บ้านป่าไม้แดง หมู่ที่ 7 ผิวจราจรกว้าง 5.00 ม. ยาว 57.00 ม. หน้า 0.15 ม. ไหล่ทางลูกรังกว้างข้างละ 0.25 ม.	1,200,000	1.บ้านป่ายาง หมู่ 3 2. บ้านป่าไม้แดง หมู่ 7	กองช่าง														

6. ยุทธศาสตร์การพัฒนาที่ 6 การพัฒนาโครงสร้างพื้นฐานเพื่อรองรับการเป็นศูนย์กลางทางการตลาดและการเชื่อมโยงสู่ประเทศในประชาคมอาเซียน

กลยุทธ์การพัฒนาที่ 6.1 กลยุทธ์การส่งเสริมและพัฒนาโครงสร้างพื้นฐานและเชื่อมโยงระบบการขนส่งท้องถิ่นกับส่วนกลาง

แบบ ผด. 02


ที่	โครงการ/กิจกรรม	รายละเอียดของโครงการ/กิจกรรม	งบ ประมาณ (บาท)	สถานที่ ดำเนินการ	หน่วย ดำเนินการ รับผิดชอบหลัก	พ.ศ.2566			พ.ศ.2567										
						ต.ค.	พ.ย.	ธ.ค.	ม.ค.	ก.พ.	มี.ค.	เม.ย.	พ.ค.	มิ.ย.	ก.ค.	ต.ค.	ก.ย.		
3	โครงการก่อสร้างระบบระบายน้ำ ภายในหมู่บ้าน หมู่ 4 หมู่ 5 หมู่ 6 หมู่ 10 หมู่ 14 และหมู่ 19 ตำบลลุ่มลำชี	ก่อสร้างท่อระบายน้ำ 1.บ้านโนนน้อย 4 วางท่อระบายน้ำคอนกรีตเสริมเหล็ก ชั้น 3 เส้นผ่าศูนย์กลาง 0.40 ม.จำนวน 97 ท่อน พร้อมบ่พักจำนวน 9 บ่อ 2.บ้านวังกุ่ม หมู่ 5 วางท่อระบายน้ำ คอนกรีตเสริมเหล็ก มอก.ชั้น 3 เส้นผ่าศูนย์กลาง 0.40 ม.จำนวน 97 ท่อน พร้อมบ่พักจำนวน 9 บ่อ 3.บ้านไร่ หมู่ 6 วางท่อระบายน้ำ คอนกรีตเสริมเหล็ก มอก.ชั้น 3 เส้นผ่าศูนย์กลาง 0.80 ม.จำนวน 62 ท่อน พร้อมบ่พักจำนวน 5 บ่อ	1,200,000	บ้านโนนน้อย หมู่ที่ 4 บ้านวังกุ่ม หมู่ที่ 5 บ้านไร่ หมู่ที่ 6	กองช่าง กองช่าง กองช่าง														

6. ยุทธศาสตร์การพัฒนาที่ 6 การพัฒนาโครงสร้างพื้นฐานเพื่อรองรับการเป็นศูนย์กลางทางการตลาดและการเชื่อมโยงสู่ประเทศในประชาคมอาเซียน

กลยุทธ์การพัฒนาที่ 6.1 กลยุทธ์การส่งเสริมและพัฒนาโครงสร้างพื้นฐานและเชื่อมโยงระบบการขนส่งท้องถิ่นกับส่วนกลาง



แบบ ผด. 02

ที่	โครงการ/กิจกรรม	รายละเอียดของโครงการ/กิจกรรม	งบประมาณ (บาท)	สถานที่ ดำเนินการ	หน่วย ดำเนินการ รับผิดชอบหลัก	พ.ศ.2566			พ.ศ.2567												
						ต.ค.	พ.ย.	ธ.ค.	ม.ค.	ก.พ.	มี.ค.	เม.ย.	พ.ค.	มิ.ย.	ก.ค.	ส.ค.	ก.ย.				
4	โครงการก่อสร้างระบบระบายน้ำ ภายในหมู่บ้าน หมู่ 1 หมู่ 2 หมู่ 15 หมู่ 8 หมู่ 21 และหมู่ 22 ตำบล ลุ่มลำชี	ก่อสร้างท่อระบายน้ำ 1.บ้านโนนโพธิ์ หมู่ 1 ก่อสร้างรางระบาย น้ำคอนกรีตเสริมเหล็ก ขนาด 0.30 ม. ลีกลึก เฉลี่ย 0.50 ม.หนา 0.10 ม. ยาว 61.50 ม.	1,200,000	บ้านโนนโพธิ์ หมู่ที่ 1	กองช่าง																
		2.บ้านท่าแก หมู่ 2 (2.1) ก่อสร้างระบาย น้ำคอนกรีตเสริมเหล็ก ขนาดกว้าง 0.30 ม. ลีกลึกเฉลี่ย 0.50 ม.หนา 0.10 ม. ยาว 58.50 ม. (2.2) รางท่อคอนกรีตเสริมเหล็ก มอก.ชั้น3 เส้นผ่านศูนย์กลาง0.40 ม. จำนวน10 ท่อน		บ้านท่าแก หมู่ที่ 2	กองช่าง																
		3.บ้านหางเรียง หมู่ 8 ก่อสร้างราง ระบายน้ำคอนกรีตเสริมเหล็ก ขนาดกว้าง 0.30 ม. ลีกลึกเฉลี่ย 0.50 ม.หนา 0.10 ม. ยาว 61.50 ม.		บ้านหางเรียง หมู่ที่ 8	กองช่าง																

6. ยุทธศาสตร์การพัฒนาคูณที่ 6 การพัฒนาโครงสร้างพื้นฐานเพื่อรองรับการเป็นศูนย์กลางทางการตลาดและการเชื่อมโยงสู่ประเทศในประชาคมอาเซียน 

กลยุทธ์การพัฒนาคูณที่ 6.1 กลยุทธ์การส่งเสริมและพัฒนาโครงสร้างพื้นฐานและเชื่อมโยงระบบการขนส่งท้องถิ่นกับส่วนกลาง

แบบ ผด. 02

ที่	โครงการ/กิจกรรม	รายละเอียดของโครงการ/กิจกรรม	งบ ประมาณ (บาท)	สถานที่ ดำเนินการ	หน่วย ดำเนินการ รับผิดชอบหลัก	พ.ศ.2566		พ.ศ.2567										
						ต.ค.	พ.ย.	ธ.ค.	ม.ค.	ก.พ.	มี.ค.	เม.ย.	พ.ค.	สิ.ย.	ก.ค.	ส.ค.	ก.ย.	
		4.บ้านน้อยพัฒนา หมู่ 15 ก่อสร้างราง ระบายน้ำคอนกรีตเสริมเหล็ก ขนาดกว้าง 0.30 ม.ลึกเฉลี่ย 0.50 ม.หนา 0.10 ม. ยาว 61.50 ม. 5.บ้านโนนโพธิ์ทอง หมู่ 21 ก่อสร้างราง ระบายน้ำคอนกรีตเสริมเหล็ก ขนาดกว้าง 0.30 ม.ลึกเฉลี่ย 0.50 ม.หนา 0.10 ม. ยาว 61.50 ม. 6.บ้านท่าแกทอง หมู่ 22 ก่อสร้างราง ระบายน้ำคอนกรีตเสริมเหล็ก ขนาดกว้าง 0.30 ม.ลึกเฉลี่ย 0.50 ม.หนา 0.10 ม. ยาว 61.50 ม.		บ้านน้อยพัฒนา หมู่ที่ 15 บ้านโนนโพธิ์ ทอง หมู่ที่ 21 บ้านท่าแกทอง หมู่ที่ 22	กองช่าง กองช่าง กองช่าง													
5	โครงการก่อสร้างหอกระจายเสียงประจำหมู่บ้านคลองไลโป หมู่ที่ 16	ก่อสร้างหอกระจายเสียงสูง 12 ม. พร้อมระบบเครื่องขยายเสียง ประจำหมู่บ้านคลองไลโป หมู่ที่ 16	200,000	บ้านคลองไล	หมู่ที่ 16	กองช่าง												

6. ยุทธศาสตร์การพัฒนาก่อนที่ 6 การพัฒนาโครงสร้างพื้นฐานเพื่อรองรับการเป็นศูนย์กลางทางการตลาดและการเชื่อมโยงสู่ประเทศในประชาคมอาเซียน

กลยุทธ์การพัฒนาก่อนที่ 6.1 กลยุทธ์การส่งเสริมและพัฒนาโครงสร้างพื้นฐานและเชื่อมโยงระบบการขนส่งท้องถิ่นกับส่วนกลาง

แบบ ผด. 02

ที่	โครงการ/กิจกรรม	รายละเอียดของโครงการ/กิจกรรม	งบประมาณ (บาท)	สถานที่ ดำเนินการ	หน่วย ดำเนินการ รับผิดชอบหลัก	พ.ศ.2566			พ.ศ.2567									
						ต.ค.	พ.ย.	ธ.ค.	ม.ค.	ก.พ.	มี.ค.	เม.ย.	พ.ค.	มิ.ย.	ก.ค.	ส.ค.	ก.ย.	
6	ก่อสร้างแปะสูบน้ำระบบประปาหมู่บ้านท่าแก้ง ม.9	ก่อสร้างแปะสูบน้ำระบบประปาหมู่บ้านท่าแก้ง ขนาด 2.50x2.50 ม.พร้อมระบบไฟฟ้าและระบบส่งน้ำดิบ-โดยถือปฏิบัติตามหนังสือกระทรวง	200,000		กองช่าง													

บัญชีโครงการ/กิจกรรม/งบประมาณ

แผนการดำเนินงานประจำปีงบประมาณ พ.ศ. 2567

เทศบาลตำบลลุ่มลำชี ตำบลลุ่มลำชี อำเภอบ้านเขว้า จังหวัดชัยภูมิ

7. ยุทธศาสตร์การบริหารจัดการทรัพยากรธรรมชาติและสิ่งแวดล้อมแบบมีส่วนร่วมและยั่งยืน

แบบ ผด.02

7.1 กลยุทธ์การอนุรักษ์ฟื้นฟูทรัพยากรธรรมชาติและสิ่งแวดล้อม

ที่	โครงการ/กิจกรรม	รายละเอียดของโครงการ/กิจกรรม	งบ ประมาณ (บาท)	สถานที่ ดำเนินการ	หน่วย ดำเนินการ	พ.ศ.2566			พ.ศ.2567								
						ต.ค.	พ.ย.	ธ.ค.	ม.ค.	ก.พ.	มี.ค.	เม.ย.	พ.ค.	มิ.ย.	ก.ค.	ส.ค.	ก.ย.
1	โครงการกำจัดผักตบชวาและกำจัดวัชพืชในเขตเทศบาลตำบลลุ่มลำชี	เพื่อจ่ายการกำจัดผักตบชวาและกำจัดวัชพืชในเขตเทศบาลตำบลลุ่มลำชี	30,000	ทต.ลุ่มลำชี	สำนักปลัด							←————→					
2	โครงการอนุรักษ์พันธุกรรมพืชอันเนื่องมาจากพระราชดำริ	เพื่อจ่ายเป็นค่าใช้จ่ายการอนุรักษ์พันธุกรรมพืชอันเนื่องมาจากพระราชดำริ	35,000	ทต.ลุ่มลำชี	สำนักปลัด							←————→					

บัญชีโครงการ/กิจกรรม/งบประมาณ

แผนการดำเนินงานประจำปีงบประมาณ พ.ศ. 2567

เทศบาลตำบลลุ่มลำชี ตำบลลุ่มลำชี อำเภอบ้านเขว้า จังหวัดชัยภูมิ

แบบ ผด.02

8. ยุทธศาสตร์การบริหารจัดการบ้านเมืองที่ดี มีประสิทธิภาพ

8.1 กลยุทธ์การเพิ่มประสิทธิภาพ ขององค์กรปกครองส่วนท้องถิ่น ตามเกณฑ์การบริหารกิจการบ้านเมืองที่ดี

ที่	โครงการ/กิจกรรม	รายละเอียดของโครงการ/กิจกรรม	งบ ประมาณ (บาท)	สถานที่ ดำเนินการ	หน่วย ดำเนินการ รับผิดชอบหลัก	พ.ศ.2566			พ.ศ.2567									
						ต.ค.	พ.ย.	ธ.ค.	ม.ค.	ก.พ.	มี.ค.	เม.ย.	พ.ค.	มิ.ย.	ก.ค.	ส.ค.	ก.ย.	
1	อุดหนุนส่วนราชการดำเนินงานของศูนย์ปฏิบัติการร่วมในการช่วยเหลือประชาชนขององค์กรปกครองส่วนท้องถิ่นอำเภอบ้านเขว้า	อุดหนุนศูนย์ปฏิบัติการร่วมในช่วยเหลือประชาชนขององค์กรปกครองฯ เพื่อจ่ายเป็นเงินอุดหนุนให้แก่เทศบาลตำบลบ้านเขว้า	35,000	ทต.ตำบลบ้านเขว้า	สำนักปลัด	←→												
2	โครงการฝึกอบรมเพื่อการพัฒนาองค์ความรู้เกี่ยวกับการปฏิบัติงานของเทศบาลตำบลลุ่มลำชี	โครงการฝึกอบรมเพื่อการพัฒนาองค์ความรู้เกี่ยวกับการปฏิบัติงานของเทศบาลตำบลลุ่มลำชี	100,000	ทต.ลุ่มลำชี	สำนักปลัด													→
3	โครงการส่งเสริมสร้างความปลอดภัยและสมานฉันท์ของคนในชาติ	เพื่อจ่ายเป็นค่าใช้จ่ายในการดำเนินโครงการเสริมสร้างความปลอดภัยและสมานฉันท์ของคนในชาติ	20,000	ทต.ลุ่มลำชี	สำนักปลัด	←→												

8. ยุทธศาสตร์การบริหารจัดการบ้านเมืองที่ดี มีประสิทธิภาพ

แบบ ผด.02

8.1 กลยุทธ์การเพิ่มประสิทธิภาพ ขององค์กรปกครองส่วนท้องถิ่น ตามเกณฑ์การบริหารกิจการบ้านเมืองที่ดี

ที่	โครงการ/กิจกรรม	รายละเอียดของโครงการ/กิจกรรม	งบประมาณ (บาท)	สถานที่ ดำเนินการ	หน่วย ดำเนินการ รับผิดชอบหลัก	พ.ศ.2566			พ.ศ.2567											
						ต.ค.	พ.ย.	ธ.ค.	ม.ค.	ก.พ.	มี.ค.	เม.ย.	พ.ค.	มิ.ย.	ก.ค.	ส.ค.	ก.ย.			
4	โครงการ 1 ท้องถิ่น 1 ชุมชน ยั่งยืน	เพื่อจ่ายเป็นค่าใช้จ่าย โครงการ 1 ท้องถิ่น 1 ชุมชน ยั่งยืน ตามหนังสือสั่งการ	30,000	22 หมู่บ้าน	สำนักปลัด															
5	โครงการฝึกอบรม ศึกษาดูงานเพื่อพัฒนาบุคลากร เพิ่มประสิทธิภาพในการปฏิบัติงานของคณะผู้บริหาร สมาชิกสภาเทศบาล พนักงาน และพนักงานจ้างเทศบาลตำบลลุ่มลำชี	เพื่อจ่ายเป็นค่าใช้จ่าย ตามโครงการฝึกอบรม ศึกษาดูงานเพื่อพัฒนาบุคลากรเพิ่มประสิทธิภาพในการปฏิบัติงานของคณะผู้บริหาร สมาชิกสภาเทศบาล พนักงานเทศบาล และพนักงานจ้างเทศบาลตำบลลุ่มลำชี	300,000	ทต.ลุ่มลำชี	สำนักปลัด															
6	โครงการปรับปรุงภูมิทัศน์บึงโลโพ	เพื่อจ่ายเป็นค่าใช้จ่ายโครงการปรับปรุงภูมิทัศน์บึงโลโพ	100,000	ทต.ลุ่มลำชี	กองช่าง															
7	โครงการส่งเสริมคุณธรรมจริยธรรมของบุคลากรเทศบาลตำบลลุ่มลำชี	เพื่อจ่ายเป็นค่าใช้จ่ายโครงการส่งเสริมคุณธรรมจริยธรรมของบุคลากรเทศบาลตำบลลุ่มลำชี	20,000	ทต.ลุ่มลำชี	สำนักปลัด															
8	โครงการจัดเก็บภาษีเคสื่อนที่	เพื่อจ่ายเป็นค่าใช้จ่ายโครงการจัดเก็บภาษีเคสื่อนที่	5,000	ทต.ลุ่มลำชี	กองคลัง															